


Документ подписан простой электронной подписью
Информация о владельце:
ФИО: Лазаренко Виктор Анатольевич
Должность: Ректор
Дата подписания: 17.04.2026 18:27:25
Уникальный программный ключ:
45c319b8a032ab3637134215abd1c475334767fa

**Федеральное государственное бюджетное образовательное учреждение
высшего образования «Курский государственный медицинский университет»
Министерства здравоохранения Российской Федерации
(ФГБОУ ВО КГМУ Минздрава России)**

УТВЕРЖДЕНО
решением кафедры
патологической анатомии
(протокол от 16.05.2025 г. № 11)

заведующий кафедрой
доцент  В.Т. Дудка

УТВЕРЖДЕНО
решением ученого совета факультетов
медицинских специальностей
ФГБОУ ВО КГМУ Минздрава России
(протокол от 16.05.2025 г. № 10)

председатель ученого совета
доцент  А.А. Нетяга

РАБОЧАЯ ПРОГРАММА
по патологической анатомии

Факультет	лечебный		
Специальность	31.05.01 Лечебное дело		
Курс	3	Семестр	5, 6
Трудоемкость (з.е.)	7		
Количество часов всего	252		
Форма промежуточной аттестации	экзамен		

Разработчики рабочей программы:

зав. кафедрой, к.м.н., доцент Дудка В.Т.,
доцент, к.м.н., доцент Горяинова Г.Н.,
доцент, к.м.н., доцент Литвинова Е.С.

Рабочая программа дисциплины «патологическая анатомия» разработана в соответствии с Федеральным государственным образовательным стандартом высшего образования (ФГОС ВО) по специальности 31.05.01 Лечебное дело.

1. Цель и задачи дисциплины

Цель дисциплины: развитие профессиональной компетентности на основе изучения общей и частной патологической анатомии с учетом направленности подготовки специалиста на область, объекты, виды и задачи профессиональной деятельности.

Задачи дисциплины:

- приобретение знаний о структурных основах болезней и патологических процессов, этиологии, патогенезе, морфогенезе, патоморфозе, патоморфологии, клинко-морфологических проявлениях, принципах классификации, дифференциальной диагностике, особенностях течения, осложнениях и исходах болезней;
- формирование умений давать морфофункциональную оценку состояния различных клеточных, тканевых и органных структур, обосновывать характер патологического процесса и его клинические проявления, анализировать и интерпретировать данные, полученные при патолого-анатомических исследованиях, проводить дифференциальную диагностику заболеваний на основе клинко-морфологических сопоставлений;
- овладение навыками оценки морфофункциональных состояний и патологических процессов с помощью современных методов диагностики для решения профессиональных задач, навыками проведения дифференциальной диагностики с другими заболеваниями/состояниями, в том числе неотложными.

2. Место дисциплины в структуре образовательной программы и требования к планируемым результатам обучения по дисциплине

Дисциплина «патологическая анатомия» относится к базовой части образовательной программы.

Процесс изучения дисциплины обеспечивает достижение планируемых результатов освоения образовательной программы и направлен на формирование следующих компетенций:

Компетенция		Логическая связь с дисциплинами учебного плана
код	формулировка	
ОПК-9	Способен к оценке морфофункциональных, физиологических состояний и патологических процессов в организме человека для решения профессиональных задач	Анатомия; Гистология, эмбриология, цитология; Иммунология; Биохимия; Нормальная физиология; Микробиология, вирусология; Патофизиология; Топографическая анатомия и оперативная хирургия; Клиническая патология; Лучевая диагностика; Лучевая диагностика неотложных состояний;
ПК-5	Готов к сбору и анализу жалоб пациента, данных его анамнеза, результатов осмотра, лабораторных, инструментальных, патолого-анатомических и иных исследований в целях распознавания состояния или установления факта наличия или отсутствия заболевания	Иммунология; Биохимия; Микробиология, вирусология; Патофизиология; Пропедевтика внутренних болезней; Общая хирургия; Дерматовенерология; Неврология; Факультетская терапия; Факультетская хирургия; Урология; Акушерство;

		<p>Гинекология; Оториноларингология; Офтальмология; Эндокринология; Фтизиатрия; Педиатрия; Психиатрия, медицинская психология; Госпитальная терапия. Проф. болезни, Поликлиническая терапия, физиотерапия; Травматология, ортопедия; Госпитальная хирургия; Нейрохирургия; Инфекционные болезни; Анестезиология, реанимация, интенсивная терапия; Стоматология; Судебная медицина; Онкология, лучевая терапия; Клиническая патология; Детская хирургия; Общеклиническая диагностика, первая доврачебная помощь; Лучевая диагностика; Генетика, медицинская экология; Клиническая иммунология; Общая врачебная практика; Принципы синдромной диагностики в клинике внутренних болезней; Геронтология и гериатрия в интернологии. Актуальные вопросы гериатрической эндокринологии; Лучевая диагностика неотложных состояний; Инфекции, передаваемые половым путем; Тренинг коммуникативной компетентности врача; Формирование профессиональных компетенций врача общей практики/семейного врача.</p>
--	--	---

Содержание компетенций (этапов формирования компетенций)

Код компетенции	Этапы формирования и индикаторы достижения компетенции			Владеет (имеет практический опыт) 5
	Знает 3	Умеет 4	Формулировка компетенции 2	
ОПК-9	<p>- понятия этиологии, патогенеза, морфогенеза, патоморфоза болезни, принципы классификации болезней</p> <p>- структурные и функциональные основы болезней и патологических процессов</p>	<p>- давать морфофункциональную оценку состояния различных клеточных, тканевых и органных структур</p> <p>- обосновывать характер патологического процесса и его клинические проявления</p>	<p>Способен к оценке морфофункциональных, физиологических состояний и патологических процессов в организме человека для решения профессиональных задач</p>	<p>- навыками оценки морфофункциональных, физиологических состояний и патологических процессов с помощью современных методов диагностики для решения профессиональных задач</p>
ПК-5	<p>Готов к сбору и анализу жалоб пациента, данных его анамнеза, результатов осмотра, лабораторных, инструментальных, патологоанатомических и иных исследований в целях распознавания состояния или установления факта наличия или отсутствия заболевания</p>	<p>- этиологию, патогенез и патоморфологию. клиническую картину, дифференциальную диагностику, особенности течения, осложнения и исходы заболеваний внутренних органов</p>	<p>- анализировать и интерпретировать данные, полученные при патологоанатомических исследованиях</p> <p>- проводить дифференциальную диагностику заболеваний внутренних органов от других заболеваний</p>	<p>- навыками проведения дифференциальной диагностики с другими заболеваниями / состояниями, в том числе неотложными</p>

3. Разделы дисциплины и компетенции, которые формируются при их изучении

Наименование раздела дисциплины	Содержание раздела		Код компетенции
	1	2	
Общая патологическая анатомия.	<p>Введение в патологическую анатомию. Содержание и алгоритм изучения предмета «патологическая анатомия». Этические и деонтологические нормы в патологической анатомии. Основные этапы истории развития патологической анатомии. Задачи, объекты и методы патологоанатомических исследований. Демонстрация биопсийной лаборатории, патологоанатомического вскрытия. Смерть. Определенные виды в зависимости от причин и обратимости нарушения жизнедеятельности организма. Признаки смерти и посмертные изменения. Повреждение и гибель клеток и тканей. Обратимые и необратимые повреждения. Некроз. Причины, механизмы развития, морфологическая характеристика. Клинико-морфологическая характеристика формы некроза, пато- и морфогенез, клинико-морфологическая характеристика, методы диагностики, исходы. Апоптоз. Определенные механизмы развития, стадии, морфологическая характеристика и методы диагностики. Значение апоптоза в физиологических и патологических процессах.</p>	<p>2</p>	<p>3</p> <p>ОПК-9, ПК-5</p>

Нарушения обмена веществ в клетках и тканях (дистрофии): определение, механизмы развития, классификация. Внутри- и внеклеточные накопления. Наследственные и приобретенные нарушения белкового, липидного, углеводного обмена: причины, пато- и морфогенез, клинико-морфологическая характеристика, методы диагностики, исходы. Мукоидное и фибриноидное набухание. Гиалиновые изменения. Гиалиновые изменения при различных патологических состояниях. Нарушения обмена эндогенных пигментов (хромопротеидов): виды, причины, механизмы развития, клинико-морфологическая характеристика и методы диагностики. Нарушения обмена нуклеиновых кислот. Нарушения минерального обмена. Патологическое обызвествление. Образование камней.

Расстройство крово- и лимфообращения. Нарушение кровенаполнения. Артериальное и венозное полнокровие: причины, виды, пато- и морфогенез, клинико-морфологическая характеристика, исходы. Малокровие: общее и местное, острое и хроническое. Ишемия. Инфаркт: определение, причины, виды, морфология, осложнения, исходы. Кровотечение: наружное и внутреннее, кровоизлияния. Стаз. Сладж-синдром. Тромбоз. Определение, виды, морфологическая характеристика, значение и исходы. Шок, ДВС-синдром: виды, механизмы развития, стадии, морфологическая характеристика. Эмболия: определение, виды, причины, морфологическая характеристика. Нарушение лимфообращения и содержания тканевой жидкости. Воспаление: определение, общая характеристика, клинические признаки и симптомы воспаления (местные и системные). Острое воспаление. Экссудативное воспаление.

Продуктивное и хроническое воспаление. Гранулематозное воспаление. Гранулематозные болезни. Специфические гранулемы (туберкулез, сифилис, лепра, риносклерома).

Патология иммунной системы. Реакции гиперчувствительности. Аутоиммунизация и аутоиммунные болезни. Амиллоидоз. Синдромы иммунного дефицита. Первичные и вторичные иммунодефицитные синдромы. СПИД – синдром приобретенного иммунодефицита (ВИЧ-инфекция).

Процессы регенерации и адаптации. Репарация, регенерация и заживление ран. Адаптация, общая характеристика адаптивных изменений. Гиперплазия. Гипертрофия. Атрофия. Метаплазия. Дисплазия. Интраэпителиальная неоплазия.

Опухоли. Введение в онкоморфологию. Номенклатура и принципы классификации. Основные свойства опухолей. Теории развития. Доброкачественные и злокачественные опухоли: сравнительная характеристика. Особенности строения, виды роста опухолей. Рецидивы опухолей. Метастазирование. Воздействие опухоли на организм. Опухоли из эпителия. Органоспецифические и органонеспецифические эпителиальные опухоли. Опухоли из тканей – производных мезенхимы, нейроэктодермы и мезенхимопроизводящей ткани. Принципы классификации. Клинико-морфологическая характеристика. Особенности метастазирования.

Частная патологическая анатомия.

Введение в нозологию. Болезнь. Учение о диагнозе. Требования к формулировке диагноза. Номенклатура и принципы классификации болезней. Международная статистическая классификация болезней и проблем, связанных со здоровьем. (МКБ-10). Международная классификация болезней в онкологии (МКБ-О). Международные гистологические классификации опухолей. Классификация стадий анатомического распространения злокачественных опухолей (система TNM). Танатология. Врачебная констатация смерти.

Заболевания органов кроветворения и лимфоидной ткани. Анемии. Полицитемии. Опухоли кроветворной и лимфоидной тканей. Лейкозы. Лимфомы.

Болезни сердечно-сосудистой системы. Атеросклероз. Артериальная гипертензия. Гипертоническая болезнь и вторичные артериальные гипертензии. Ишемические болезни сердца (ИБС). Кардиомиопатии. Болезни эндокарда. Болезни миокарда. Болезни перикарда. Опухоли сердца. Васкулиты. Болезни артерий. Аневризмы. Болезни вен. Опухоли сосудов. Цереброваскулярные болезни (ЦВБ).

Ревматические болезни. Классификация. Ревматизм (ревматическая лихорадка), узелковый периартерит, ревматоидный артрит, системная красная волчанка (СКВ), системная склеродермия, дерматомиозит (полимиозит), болезнь Шегрена. Врожденные и приобретенные пороки сердца.

Болезни легких. Врожденные аномалии легких. Ателектазы. Сосудистая патология легких. Пневмония. Хронические диффузные заболевания легких. Хронические obstructивные и рестриктивные болезни легких. Интерстициальные болезни легких. Бронхиальная астма. Опухоли бронхов и ткани легких. Рак легкого.

Болезни желудочно-кишечного тракта. Болезни зева и глотки. Болезни пищевода. Болезни желудка. Болезни кишечника (врожденные аномалии, сосудистые заболевания, неспецифический язвенный колит, болезнь Крона). Заболевания червеобразного отростка слепой кишки. Опухоли желудка и кишечника.

Болезни печени, желчевыводящих путей и экзокринной части поджелудочной железы. Печеночно-клеточная недостаточность. Циркуляторные нарушения в печени. Гепатит. Цирроз печени. Поражения печени, вызванные лекарствами и токсинами. Алкогольная болезнь печени. Неалкогольный стеатоз печени. Опухоли печени. Желчнокаменная болезнь. Холецистит. Болезни экзокринной части поджелудочной железы. Опухоли желчевыводящих путей и поджелудочной железы.

Болезни почек. Гломерулярные болезни. Острый гломерулонефрит. Хронический гломерулонефрит. Невоспалительные гломерулопатии. Заболевания почек, связанные с поражением канальцев и интерстиция. Некротический нефроз (острый тубулонефроз). Пиелонефрит. Нефросклероз. Амилоидоз почек. Уролитиаз (мочекаменная болезнь). Опухоли почек и мо-

ОПК-9, ПК-5

	<p>мозговой ткани. Расширяющиеся (объемные) внутричерепные поражения. Черепно-мозговая травма. Инфекционные поражения. Демиелинизирующие заболевания. Метаболические заболевания. Опухоли центральной нервной системы. Патология периферических нервов и параганглиев. Опухоли периферических нервов и параганглиев. Патология, связанная с факторами окружающей среды и питанием. Пневмокониизы. Алкогольная интоксикация и алкоголизм. Наркомания, токсикомания. Неблагоприятные последствия диагностики и лечения. Ятрогении.</p>
--	--

4. Учебно-тематический план дисциплины (в академических часах)

Наименование раздела дисциплины	Контактная работа				Внеаудиторная (самостоятельная) работа	Итого часов	Используемые образовательные технологии, способы и методы обучения		Формы текущего контроля успеваемости и промежуточной аттестации
	всего	из них		Традиционные			Интерактивные		
		лекции	практические занятия						
1	2	3	4	5	6	7	8	9	
Общая патологическая анатомия.	51	12	39	30	81	ЛВ, УФ, ПЗ, УАН, ЗС	ЛП	Т, С	
Частная патологическая анатомия.	90	24	66	45	135	ЛВ, УФ, ПЗ, УАН, ЗС	ЛП	Т, С	
Экзамен	-	-	-	-	36	-	-	Пр., Т, С	
ИТОГО:	-	-	-	-	252	-	-	-	

4.1. Используемые образовательные технологии, способы и методы обучения

ЛВ	лекция-визуализация	АУН	анализ и расшифровка учебных наборов (альбомов)
ЛП	проблемная лекция	УФ	учебный видеofilm
ПЗ	практическое занятие	ЗС	решение ситуационных задач

4.2. Формы текущего контроля успеваемости и промежуточной аттестации

Т	тестирование	С	оценка по результатам собеседования (устный опрос)
Пр.	оценка освоения практических навыков (умений, владений)		

5. Учебно-методическое и информационное обеспечение дисциплины

Основная литература

1. Патологическая анатомия : в 2 т. Т. 1. Общая патология : учебник / под ред. В. С. Паукова. - 3-е изд., перераб. - Москва : ГЭОТАР-Медиа, 2022. - 752 с. - ISBN 978-5-9704-7095-4. - Текст : электронный // ЭБС "Консультант студента" : [сайт]. - URL : <https://www.studentlibrary.ru/book/ISBN9785970470954.html>
2. Патологическая анатомия : в 2 т. Т. 2. Частная патология : учебник / под ред. В. С. Паукова. - 3-е изд., перераб. - Москва : ГЭОТАР-Медиа, 2022. - 544 с. - ISBN 978-5-9704-7096-1. - Текст : электронный // ЭБС "Консультант студента" : [сайт]. - URL : <https://www.studentlibrary.ru/book/ISBN9785970470961.html>
3. Струков, А. И. Патологическая анатомия : учебник / А. И. Струков, В. В. Серов ; под ред. В. С. Паукова. - 6-е изд., перераб. и доп. - Москва : ГЭОТАР-Медиа, 2023. - 880 с. - ISBN 978-5-9704-6139-6. - Текст : электронный // ЭБС "Консультант студента" : [сайт]. - URL : <https://www.studentlibrary.ru/book/ISBN9785970461396.html>

Дополнительная литература

1. Патологическая анатомия : учебник / под ред. В. С. Паукова. - 4-е изд., сокр. и перераб. - Москва : ГЭОТАР-Медиа, 2023. - 832 с. - ISBN 978-5-9704-7683-3, DOI: 10.33029/9704-7683-3-PA4-2023-1-832. - Электронная версия доступна на сайте ЭБС "Консультант студента" : [сайт]. URL: <https://www.studentlibrary.ru/book/ISBN9785970476833.html>
2. Патологическая анатомия. Атлас. Том 1. Общая патологическая анатомия : учебное пособие / под ред. О. В. Зайратьянца. - 2-е изд., перераб. и доп. - Москва : ГЭОТАР-Медиа, 2026. - 408 с. - ISBN 978-5-9704-9133-1, DOI: 10.33029/9704-9133-1-PA1-2026-1-408. - Электронная версия доступна на сайте ЭБС "Консультант студента" : [сайт]. URL: <https://www.studentlibrary.ru/book/ISBN9785970491331.html>
3. Патологическая анатомия. Атлас. Том 2. Частная патологическая анатомия : учебное пособие / под ред. О. В. Зайратьянца. - 2-е изд., перераб. и доп. - Москва : ГЭОТАР-Медиа, 2026. - 632 с. - ISBN 978-5-9704-9134-8, DOI: 10.33029/9704-9134-8-PA2-2026-1-632. - Электронная версия доступна на сайте ЭБС "Консультант студента" : [сайт]. URL: <https://www.studentlibrary.ru/book/ISBN9785970491348.html>
4. Коган, Е. А. Патологическая анатомия : руководство к практическим занятиям (общая патология): интерактивное электронное учебное издание / Коган Е. А., Бехтерева И. А., Пономарев А. Б. - Москва : ГЭОТАР-Медиа, 2022. - Текст : электронный // ЭБС "Консультант студента" : [сайт]. - URL : <https://www.studentlibrary.ru/book/06-COS-2404.html>
5. Коган, Е. А. Патологическая анатомия : руководство к практическим занятиям (частная патология): 2-е интерактивное электронное учебное издание доп. и перераб. / Е. А. Коган, И. А. Бехтерева, Н. Ю. Орлинская, А. Б. Пономарев. - Москва : ГЭОТАР-Медиа, 2022. - Текст : электронный // ЭБС "Консультант студента" : [сайт]. - URL : <https://www.studentlibrary.ru/book/06-COS-2404P2v1.html>
6. Зайратьянц, О. В. Патологическая анатомия : руководство к практическим занятиям : учебное пособие / под ред. О. В. Зайратьянца, Л. Б. Тарасовой. - 2-е изд., испр. и доп. - Москва : ГЭОТАР-Медиа, 2021. - 696 с. - ISBN 978-5-9704-6261-4. - Текст : электронный // ЭБС "Консультант студента" : [сайт]. - URL : <https://www.studentlibrary.ru/book/ISBN9785970462614.html>
7. Общая патология. Цикл видеолекций / Пауков В.С., Баринов В.Н., Мукушов А.К. - Москва : ГЭОТАР-Медиа, 2025. - Электронная версия доступна на сайте ЭБС "Консультант студента" : [сайт]. URL: https://www.studentlibrary.ru/book/OP_V01.html
8. Частная патанатомия. Цикл видеолекций / Баринов В.Н., Мукушов А.К. - Москва : ГЭОТАР-Медиа, 2025. - Текст : электронный // Электронная версия доступна на сайте ЭБС "Консультант студента" : [сайт]. URL: https://www.studentlibrary.ru/book/OP_V02.html

Периодические издания (журналы)

1. Архив патологии URL: <https://eivis.ru/browse/publication/117550/udb/12/архив-патологии>

2. Бюллетень экспериментальной биологии и медицины URL: <https://eivis.ru/browse/publication/413426/udb/12/бюллетеньэкспериментальной-биологии-и-медицины>
3. Журнал анатомии и гистопатологии URL: http://library.kursksmu.net/cgi-bin/irbis64r_15/cgiirbis_64.exe?LNG=&I21DBN=PERI&P21DBN=PERI&S21STN=1&S21REF=1&S21FMT=fullwebr&C21COM=S&S21CNR=10&S21P01=0&S21P02=0&S21P03=1&S21STR=%D0%96490403706

Электронное информационное обеспечение и профессиональные базы данных

- WebPathology URL: <https://www.webpathology.com>
- The Internet Pathology Laboratory for Medical Education URL: <https://webpath.med.utah.edu/>
- Официальный сайт Российского общества патологоанатомов URL: <http://www.patolog.ru/>
- Электронная библиотека Курского государственного медицинского университета Medicus URL: <http://library.kursksmu.net/>
- Электронная библиотечная система "Консультант студента". URL: <http://www.studentlibrary.ru/>
- МБ ГЭОТАР. Медицинская база знаний с ИИ <https://medbase.ru>
- Цифровой образовательный ресурс IPR SMART URL: <https://www.iprbookshop.ru/>
- Электронная библиотечная система «Букап» URL: <https://www.books-up.ru/ru/library/>
- Научная электронная библиотека eLIBRARY.RU URL: <https://elibrary.ru>
- Информационно-правовая система "Консультант+" URL: <http://www.consultant.ru/>
- Федеральная электронная медицинская библиотека URL: <https://femb.ru/>
- Центральная Научная Медицинская Библиотека URL: <https://rucml.ru/pages/resources>
<https://rucml.ru/pages/rusmed>
<https://emll.ru/>
<https://medj.rucml.ru/medj/>
- Сайт издательства «Медиа Сфера» URL: <https://www.mediasphera.ru/>
- Рубрикатор клинических рекомендаций URL: <https://cr.minzdrav.gov.ru/>
- Всемирная организация здравоохранения (ВОЗ) URL: <https://www.who.int/ru>
- PubMed URL: <https://www.ncbi.nlm.nih.gov/pubmed/>
- Академия Google URL: <https://scholar.google.ru/>
- Утвержденные клинические рекомендации РОП по формулировке диагноза. URL: <http://www.patolog.ru/news/utverzhdennye-rop-klinicheskie-rekomendacii-po-formulirovke-diagnoza>

6. Материально-техническое обеспечение дисциплины

№ п/п	Наименование специальных помещений и помещений для самостоятельной работы	Оснащенность специальных помещений и помещений для самостоятельной работы	Перечень лицензионного программного обеспечения. Реквизиты подтверждающего документа
1.	<p>2</p> <p>Российская Федерация, 305041, г. Курск, ул. К. Маркса, д. 3, 3 этаж лекционная аудитория №1</p>	<p>3</p> <p>Учебная аудитория для проведения занятий лекционного типа (260 п. м.); специализированная мебель (учебная мебель, доска, трибуна лекторская); технические средства обучения, служащие для представления информации большой аудитории (видеостена, интерактивный дисплей, лазерная указка, микрофон).</p>	<p>4</p> <ol style="list-style-type: none"> 1. Операционная система «Microsoft Office 2010», договор № 548 от 16.08.2010 г. 2. Операционная система «Astra Linux Special Edition», договор № 815 от 20.09.2023 г. 3. Пакет офисного программного обеспечения «Microsoft Win Pro 7», договор № 904 от 24.12.2010 г. 4. Пакет офисного программного обеспечения «МойОфис Образование, МойОфис Стандартный» договор № 733 от 17.09.2018 г. 5. Справочно-правовая система «Консультант Плюс», договор № 922 от 28.12.2022 г. 6. Электронная библиотечная система «Консультант студента», договор № 480 от 30.05.2023 г. 7. Электронная медицинская библиотека «Консультант врача», договор № 590 от 28.09.2022 г. 8. Программное обеспечение для осуществления обработки и анализа социологической и маркетинговой информации «VORTEX 10», договор № 150 от 04.03.2019 г. 9. Программное обеспечение «Антиплагиат.Эксперт 4.0», договор № 151 от 01.03.2023 г.
2.	<p>Российская Федерация, 305041, г. Курск, ул. К. Маркса, д. 3, 3 этаж лекционная аудитория №2</p>	<p>Учебная аудитория для проведения занятий лекционного типа (240 п. м.); специализированная мебель (учебная мебель, доска, трибуна лекторская); технические средства обучения, служащие для представления информации большой аудитории (видеостена, интерактивный дисплей, лазерная указка, микрофон).</p>	<ol style="list-style-type: none"> 1. Операционная система «Microsoft Office 2010», договор № 548 от 16.08.2010 г. 2. Операционная система «Astra Linux Special Edition», договор № 815 от 20.09.2023 г. 3. Пакет офисного программного обеспечения «Microsoft Win Pro 7», договор № 904 от 24.12.2010 г. 4. Пакет офисного программного обеспечения «МойОфис Образование, МойОфис Стандартный» договор № 733 от 17.09.2018 г. 5. Справочно-правовая система «Консультант Плюс», договор № 922 от 28.12.2022 г. 6. Электронная библиотечная система «Консультант студента», договор № 480 от 30.05.2023 г. 7. Электронная медицинская библиотека «Консультант врача», договор № 590 от 28.09.2022 г. 8. Программное обеспечение для осуществления обработки и анализа социологической и маркетинговой информации «VORTEX 10», договор № 150 от 04.03.2019 г.

			<p>9. Программное обеспечение «Антиплагиат.Эксперт 4.0», договор № 151 от 01.03.2023 г.</p> <ol style="list-style-type: none"> 1. Операционная система «Microsoft Office 2010», договор № 548 от 16.08.2010 г. 2. Операционная система «Astra Linux Special Edition», договор № 815 от 20.09.2023 г. 3. Пакет офисного программного обеспечения «Microsoft Win Pro 7», договор № 904 от 24.12.2010 г. 4. Пакет офисного программного обеспечения «МойОфис Образование, МойОфис Стандартный» договор № 733 от 17.09.2018 г. 5. Справочно-правовая система «Консультант Плюс», договор № 922 от 28.12.2022 г. 6. Электронная библиотечная система «Консультант студента», договор № 480 от 30.05.2023 г. 7. Электронная медицинская библиотека «Консультант врача», договор № 590 от 28.09.2022 г. 8. Программное обеспечение для осуществления обработки и анализа социологической и маркетинговой информации «VORTEX 10», договор № 150 от 04.03.2019 г. 9. Программное обеспечение «Антиплагиат.Эксперт 4.0», договор № 151 от 01.03.2023 г.
3.	<p>Российская Федерация, 305041, г. Курск, ул. К. Маркса, д. 3 (научно-исследовательский центр с экспериментально-биологической клиникой), 4 этаж, каб. №1 (каб. №418)</p>	<p>Учебная аудитория для проведения занятий семинарского типа, групповых и индивидуальных консультаций, текущего контроля и промежуточной аттестации: специализированная мебель (учебная мебель, доска); технические средства обучения и демонстрационное оборудование (телевизор); специализированное оборудование (микроскопы); учебно-наглядные пособия, обеспечивающие тематические иллюстрации (учебные студенческие микропрепараты для практических занятий, учебные студенческие макропрепараты, учебные таблицы).</p>	<ol style="list-style-type: none"> 1. Операционная система «Microsoft Office 2010», договор № 548 от 16.08.2010 г. 2. Операционная система «Astra Linux Special Edition», договор № 815 от 20.09.2023 г. 3. Пакет офисного программного обеспечения «Microsoft Win Pro 7», договор № 904 от 24.12.2010 г. 4. Пакет офисного программного обеспечения «МойОфис Образование, МойОфис Стандартный» договор № 733 от 17.09.2018 г. 5. Справочно-правовая система «Консультант Плюс», договор № 922 от 28.12.2022 г. 6. Электронная библиотечная система «Консультант студента», договор № 480 от 30.05.2023 г. 7. Электронная медицинская библиотека «Консультант врача», договор № 590 от 28.09.2022 г. 8. Программное обеспечение для осуществления обработки и анализа социологической и маркетинговой информации «VORTEX 10», договор № 150 от 04.03.2019 г. 9. Программное обеспечение «Антиплагиат.Эксперт 4.0», договор № 151 от 01.03.2023 г.
4.	<p>Российская Федерация, 305041, г. Курск, ул. К. Маркса, д. 3 (научно-исследовательский центр с экспериментально-биологической клиникой), 4 этаж, каб. №2 (каб. №417)</p>	<p>Учебная аудитория для проведения занятий семинарского типа, групповых и индивидуальных консультаций, текущего контроля и промежуточной аттестации: специализированная мебель (учебная мебель, доска); технические средства обучения и демонстрационное оборудование (телевизор); специализированное оборудование (микроскопы); учебно-наглядные пособия, обеспечивающие тематические иллюстрации (учебные студенческие микропрепараты для практических занятий, учебные студенческие макропрепараты, учебные таблицы).</p>	<ol style="list-style-type: none"> 1. Операционная система «Microsoft Office 2010», договор № 548 от 16.08.2010 г. 2. Операционная система «Astra Linux Special Edition», договор № 815 от 20.09.2023 г. 3. Пакет офисного программного обеспечения «Microsoft Win Pro 7», договор № 904 от 24.12.2010 г. 4. Пакет офисного программного обеспечения «МойОфис Образование, МойОфис Стандартный» договор № 733 от 17.09.2018 г. 5. Справочно-правовая система «Консультант Плюс», договор № 922 от 28.12.2022 г. 6. Электронная библиотечная система «Консультант студента», договор № 480 от 30.05.2023 г. 7. Электронная медицинская библиотека «Консультант врача», договор № 590 от 28.09.2022 г. 8. Программное обеспечение для осуществления обработки и анализа социологической и маркетинговой информации «VORTEX 10», договор № 150 от 04.03.2019 г. 9. Программное обеспечение «Антиплагиат.Эксперт 4.0», договор № 151 от 01.03.2023 г.
5.	<p>Российская Федерация, 305041, г. Курск, ул. К. Маркса, д. 3 (научно-</p>	<p>Учебная аудитория для проведения занятий семинарского типа, групповых и индивидуальных кон-</p>	<ol style="list-style-type: none"> 1. Операционная система «Microsoft Office 2010», договор № 548 от 16.08.2010 г.

	<p>исследовательский центр с экспериментально-биологической клиникой), 4 этаж, каб. №3 (каб. №415)</p>	<p>сультаций, текущего контроля и промежуточной аттестации: специализированная мебель (учебная мебель, доска); технические средства обучения и демонстрационное оборудование (телевизор); специализированное оборудование (микроскопы); учебно-наглядные пособия, обеспечивающие тематические иллюстрации (учебные студенческие микропрепараты для практических занятий, учебные студенческие макропрепараты, учебные таблицы).</p>	<p>2. Операционная система «Astra Linux Special Edition», договор № 815 от 20.09.2023 г. 3. Пакет офисного программного обеспечения «Microsoft Win Pro 7», договор № 904 от 24.12.2010 г. 4. Пакет офисного программного обеспечения «МойОфис Образование. МойОфис Стандартный» договор № 733 от 17.09.2018 г. 5. Справочно-правовая система «Консультант Плюс», договор № 922 от 28.12.2022 г. 6. Электронная библиотечная система «Консультант студента», договор № 480 от 30.05.2023 г. 7. Электронная медицинская библиотека «Консультант врача». договор № 590 от 28.09.2022 г. 8. Программное обеспечение для осуществления обработки и анализа социологической и маркетинговой информации «VORTEX 10», договор № 150 от 04.03.2019 г. 9. Программное обеспечение «Антиплагиат.Эксперт 4.0», договор № 151 от 01.03.2023 г.</p>
<p>6.</p>	<p>Российская Федерация, 305041, г. Курск, ул. К. Маркса, д. 3 (научно-исследовательский центр с экспериментально-биологической клиникой), 4 этаж, каб. №4 (каб. №414)</p>	<p>Учебная аудитория для проведения занятий семинарского типа, групповых и индивидуальных консультаций, текущего контроля и промежуточной аттестации: специализированная мебель (учебная мебель, доска); технические средства обучения и демонстрационное оборудование (телевизор); специализированное оборудование (микроскопы); учебно-наглядные пособия, обеспечивающие тематические иллюстрации (учебные студенческие микропрепараты для практических занятий, учебные студенческие макропрепараты, учебные таблицы).</p>	<p>1. Операционная система «Microsoft Office 2010», договор № 548 от 16.08.2010 г. 2. Операционная система «Astra Linux Special Edition», договор № 815 от 20.09.2023 г. 3. Пакет офисного программного обеспечения «Microsoft Win Pro 7», договор № 904 от 24.12.2010 г. 4. Пакет офисного программного обеспечения «МойОфис Образование. МойОфис Стандартный» договор № 733 от 17.09.2018 г. 5. Справочно-правовая система «Консультант Плюс», договор № 922 от 28.12.2022 г. 6. Электронная библиотечная система «Консультант студента», договор № 480 от 30.05.2023 г. 7. Электронная медицинская библиотека «Консультант врача». договор № 590 от 28.09.2022 г. 8. Программное обеспечение для осуществления обработки и анализа социологической и маркетинговой информации «VORTEX 10», договор № 150 от 04.03.2019 г. 9. Программное обеспечение «Антиплагиат.Эксперт 4.0», договор № 151 от 01.03.2023 г.</p>
<p>7.</p>	<p>Российская Федерация, 305041, г. Курск, ул. К. Маркса, д. 3 (научно-исследовательский центр с экспериментально-биологической клиникой), 4 этаж, каб. №5 (каб. №412)</p>	<p>Учебная аудитория для проведения занятий семинарского типа, групповых и индивидуальных консультаций, текущего контроля и промежуточной аттестации: специализированная мебель (учебная мебель, доска); технические средства обучения и демонстрационное оборудование (телевизор); специализиро-</p>	<p>1. Операционная система «Microsoft Office 2010», договор № 548 от 16.08.2010 г. 2. Операционная система «Astra Linux Special Edition», договор № 815 от 20.09.2023 г. 3. Пакет офисного программного обеспечения «Microsoft Win Pro 7», договор № 904 от 24.12.2010 г.</p>

		<p>ванное оборудование (микроскопы); учебно-наглядные пособия, обеспечивающие тематические иллюстрации (учебные студенческие микропрепараты для практических занятий, учебные студенческие макропрепараты, учебные таблицы).</p>	<p>4. Пакет офисного программного обеспечения «МойОфис Образование, МойОфис Стандартный» договор № 733 от 17.09.2018 г. 5. Справочно-правовая система «Консультант Плюс», договор № 922 от 28.12.2022 г. 6. Электронная библиотечная система «Консультант студента», договор № 480 от 30.05.2023 г. 7. Электронная медицинская библиотека «Консультант врача», договор № 590 от 28.09.2022 г. 8. Программное обеспечение для осуществления обработки и анализа социологической и маркетинговой информации «VORTEX 10», договор № 150 от 04.03.2019 г. 9. Программное обеспечение «Антиплагиат.Эксперт 4.0», договор № 151 от 01.03.2023 г.</p>
8.	<p>Российская Федерация, 305041, г. Курск, ул. К. Маркса, д. 3 (научно-исследовательский центр с экспериментально-биологической клиникой), 4 этаж, лаборатория (каб. №413)</p>	<p>Лаборатории, оснащенные специализированным оборудованием: аппарат для гистологической проводки тканей, гистостейнер, микроскоп сканирующий, диспенсер, микротомы, нагревательный столик, микроскопы, термостаты.</p>	-

7. Оценочные средства

Вопросы для устной части экзамена

- 1. ПРЕДМЕТ И МЕТОДЫ ПАТОЛОГИЧЕСКОЙ АНАТОМИИ.** 1. Определение дисциплины. 2. Объекты и методы исследования. 3. Биопсия - виды. 4. Уровни исследования. 5. Направленность отечественной патологической анатомии.
- 2. ИСТОРИЯ ПАТАНАТОМИИ.** 1. Московская школа патанатомов. 2. Петербургская школа патанатомов. 3. Направленность работ академиков А.И.Абрикосова, И.В.Давыдовского, М.А.Скворцова, Н.Н.Аничкова и др. 4. Развитие патанатомии за рубежом.
- 3. ДИСТРОФИЯ - ОБЩИЕ СВЕДЕНИЯ.** 1. Определение понятия. 2. Непосредственные причины развития дистрофий. 3. Морфогенез дистрофий. 4. Морфологическое проявление дистрофий. 5. Классификация дистрофических процессов.
- 4. ПАРЕНХИМАТОЗНЫЕ БЕЛКОВЫЕ ДИСТРОФИИ.** 1. Понятие о паренхиматозных дистрофиях, классификация. 2. Сущность паренхиматозных белковых дистрофий. 3. Гиалиново-капельная дистрофия. 4. Гидропическая дистрофия. 5. Роговая дистрофия.
- 5. ПАРЕНХИМАТОЗНЫЕ ЖИРОВЫЕ ДИСТРОФИИ.** 1. Определение. 2. Гистохимические окраски на жир. 3. Патоморфология жировой дистрофии миокарда. 4. Патоморфология жировой дистрофии печени. 5. Исход и значение.
- 6. ПАРЕНХИМАТОЗНЫЕ УГЛЕВОДНЫЕ ДИСТРОФИИ.** 1. Определение, гистохимические окраски. 2. Нарушение обмена гликогена. 3. Понятие о гликогенозах. 4. Морфология нарушения обмена гликопротеидов. 5. Исход, значение.
- 7. СТРОМАЛЬНО-СОСУДИСТЫЕ ДИСТРОФИИ.** 1. Определение и причины развития. 2. Виды стромально-сосудистых белковых дистрофий. 3. Морфология мукоидного набухания. 4. Морфология фибриноидного набухания. 5. Исход.
- 8. ГИАЛИНОЗ.** 1. Сущность гиалиноза, механизм развития. 2. Классификация гиалиноза. 3. Гиалиноз сосудов. 4. Гиалиноз соединительной ткани. 5. Исход, значение.
- 9. АМИЛОИДОЗ.** 1. Сущность амилоидоза. Состав амилоида. 2. Классификация, причины развития. 3. Гистохимические реакции на амилоид. 4. Морфологическая картина селезенки. 5. Изменения печени, почек и других органов.
- 10. СТРОМАЛЬНО-СОСУДИСТЫЕ ЖИРОВЫЕ ДИСТРОФИИ.** 1. Нарушение обмена нейтральных жиров. 2. Классификация. 3. Морфологические изменения при ожирении. 4. Причины и механизм развития общего ожирения. 5. Значение, исходы.
- 11. СМЕШАННЫЕ ДИСТРОФИИ.** 1. Определение, классификация. 2. Гемоглобиногенные пигменты, виды, локализация, свойства. 3. Примеры общего гемосидероза. 4. Примеры местного гемосидероза. 5. Понятие о гемохроматозе, его виды.
- 12. НАРУШЕНИЕ ОБМЕНА БИЛИРУБИНА. ЛИПИДОГЕННЫЕ ПИГМЕНТЫ.** 1. Этапы транспорта билирубина. 2. Желтухи, виды. 3. Механизм надпеченочной желтухи. 4. Механизм печеночной и подпеченочной желтухи. 5. Характеристика липидогенных пигментов.
- 13. НАРУШЕНИЕ ОБМЕНА ПРОТЕИНОГЕННЫХ (ТИРОЗИНОГЕННЫХ) ПИГМЕНТОВ.** 1. Виды пигментов. 2. Характеристика меланина, меланогенез. 3. Общие нарушения обмена меланина. 4. Местные нарушения обмена меланина. 5. Понятие об АПУД-системе.
- 14. НАРУШЕНИЯ ОБМЕНА НУКЛЕОПРОТЕИДОВ.** 1. Природа нуклеопротеидов. 2. Морфология подагры. 3. Мочекаменная болезнь, мочекислый инфаркт. 4. Причины нарушения обмена нуклеопротеидов. 5. Исходы.
- 15. НАРУШЕНИЯ МИНЕРАЛЬНОГО ОБМЕНА.** 1. Регуляция обмена кальция в организме. 2. Механизм кальциноза. 3. Морфология и причины метастатического обызвествления. 4. Дистрофическое обызвествление, морфология, причины. 5. Метаболическое обызвествление, морфология, причины.
- 16. ОБРАЗОВАНИЕ КАМНЕЙ.** 1. Определение. 2. Виды камней. 3. Причины и патогенез камнеобразования. 4. Камни желчного пузыря, виды. 5. Мочевые камни. Значение и последствия камнеобразования.

- 17. НЕКРОЗ. АПОПТОЗ.** 1. Определение. 2. Морфогенез некроза. 3. Микроскопические признаки некроза клетки, межклеточного вещества. 4. Апоптоз, морфология, биологическая сущность. 5. Прямой и непрямой некроз.
- 18. НЕКРОЗ.** 1. Этиологическая классификация некроза. 2. Клинико-морфологические формы некроза. 3. Морфология гангрены. 4. Инфаркт, виды, причины развития. 5. Морфология инфаркта сердца, головного мозга, легких. Исходы.
- 19. НАРУШЕНИЯ КРОВООБРАЩЕНИЯ. АРТЕРИАЛЬНОЕ ПОЛНОКРОВИЕ.** 1. Виды нарушения кровообращения. 2. Определение артериального полнокровия. 3. Виды патологической артериальной гиперемии. 4. Характеристика ангионевротической, коллатеральной гиперемии. 5. Гиперемия после анемии, вазатная гиперемия.
- 20. ВЕНОЗНОЕ ПОЛНОКРОВИЕ.** 1. Определение понятия. 2. Виды. 3. Причины развития. 4. Морфология общего острого венозного полнокровия. 5. Местное венозное полнокровие.
- 21. ХРОНИЧЕСКОЕ ОБЩЕЕ ВЕНОЗНОЕ ПОЛНОКРОВИЕ.**
1. Причины развития. 2. Морфологические процессы, возникающие в ходе развития общего хронического венозного застоя. 3. Изменения печени при хроническом венозном застое. 4. Изменения легких при хроническом венозном застое. 5. Изменения почек, селезенки при хроническом венозном застое. Исходы.
- 22. МАЛОКРОВИЕ.** 1. Определение понятия. 2. Морфология острого малокровия. 3. Виды малокровия. 4. Морфологическая характеристика обтурационного, ангиоспастического малокровия. 5. Значение и последствия малокровия.
- 23. ИНФАРКТ.** 1. Определение. 2. Виды инфаркта, морфология. 3. Причины развития инфаркта. 4. Морфологические особенности развития инфаркта в сердце, головном мозге, почках, легких, селезенке. 5. Исход и значение инфаркта.
- 24. СТАЗ.** 1. Определение понятия. 2. Механизм развития. 3. Причины стаза. 4. Значение стаза. 5. Сладж-феномен.
- 25. ТРОМБОЗ.** 1. Определение понятия, причины. 2. Механизм развития тромбообразования. 3. Виды тромбов. 4. Морфология тромбов. 5. Отличие тромба от посмертного сгустка крови.
- 26. ТРОМБОЗ. ДВС-СИНДРОМ.** 1. Патогенез и морфогенез тромбоза. 2. Исходы тромбоза. 3. Значение тромбоза. 4. Определение, причины и механизм развития ДВС-синдрома. 5. Морфологические проявления ДВС-синдрома.
- 27. ЭМБОЛИЯ.** 1. Определение эмболии. 2. Пути перемещения эмболов. 3. Виды эмболии. 4. Характеристика жировой, воздушной и газовой эмболий. 5. Тканевая эмболия, эмболия клетками злокачественных опухолей.
- 28. ТРОМБОЭМБОЛИЯ.** 1. Тромбоэмболия легочной артерии. 2. Источники и причины тромбоэмболии легочной артерии. 3. Исходы. 4. Тромбоэмболический синдром. 5. Источники, проявления и исходы.
- 29. КРОВОТЕЧЕНИЯ, КРОВОИЗЛИЯНИЯ.** 1. Определение понятий. 2. Виды кровотечений. 3. Причины и механизм возникновения кровотечений. 4. Шок, определение понятия, виды шока. 5. Патоморфология шока.
- 30. НАРУШЕНИЕ ЛИМФООБРАЩЕНИЯ.** 1. Виды недостаточности лимфатической системы. 2. Морфологические проявления недостаточности лимфатической системы. 3. Отеки, механизм развития. 4. Классификация отеков. 5. Исход, последствия и значение лимфостазов.
- 31. ОБЩЕЕ ПОНЯТИЕ О ВОСПАЛЕНИИ.** 1. Определение. 2. Биологическая сущность воспаления. 3. Причины воспаления. 4. Терминология. 5. Классификация.
- 32. МОРФОЛОГИЯ И ПАТОГЕНЕЗ ВОСПАЛЕНИЯ.** 1. Альтерация. 2. Фаза экссудации и пролиферации. Исходы. 3. Фагоцитоз, виды. 4. Клинико-морфологические признаки воспаления, их взаимосвязь. 5. Исходы.
- 33. ЭКССУДАТИВНОЕ ВОСПАЛЕНИЕ.** 1. Определение. 2. Виды. 3. Морфология серозного воспаления. 4. Причины серозного воспаления. 5. Исход.
- 34. ФИБРИНОЗНОЕ ВОСПАЛЕНИЕ.** 1. Определение. 2. Морфология крупозного воспаления, примеры болезней. 3. Морфология дифтеритического воспаления, примеры. 4. Причины и течение фибринозного воспаления. 5. Исход.

- 35. ГНОЙНОЕ ВОСПАЛЕНИЕ.** 1. Определение. 2. Виды гнойного воспаления. 3. Течение и исход гнойного воспаления. 4. Геморрагическое воспаление. 5. Катаральное воспаление.
- 36. ПРОЛИФЕРАТИВНОЕ (ПРОДУКТИВНОЕ) ВОСПАЛЕНИЕ.**
1. Определение. 2. Виды. 3. Межуточное воспаление. 4. Гранулематозное воспаление, морфогенез гранулемы. 5. Этиология гранулематозного воспаления, исход.
- 37. СПЕЦИФИЧЕСКОЕ ВОСПАЛЕНИЕ.** 1. Определение, его отличие от банального воспаления. 2. Морфология туберкулезной гранулемы. 3. Лепрозная гранулема. 4. Склеромная гранулема. 5. Течение, исход.
- 38. СИФИЛИС.** 1. Этиология и патогенез. 2. Патологическая анатомия первичного периода сифилиса. 3. Патоморфология вторичного периода. 4. Патоморфология третичного периода. 5. Висцеральный сифилис, нейросифилис.
- 39. ИММУНОПАТОЛОГИЧЕСКИЕ ПРОЦЕССЫ.** 1. Изменения тимуса и изменения лимфоидной ткани при нарушениях иммуногенеза. 2. Патоморфология реакций гиперчувствительности немедленного типа. 3. Патоморфология реакций гиперчувствительности замедленного типа, трансплантационный иммунитет. 4. Аутоиммунные болезни. 5. Понятие об иммунодефицитных синдромах.
- 40. ПРОЦЕССЫ ПРИСПОСОБЛЕНИЯ (АДАПТАЦИИ) И КОМПЕНСАЦИИ.** 1. Определение. 2. Виды приспособительных процессов. 3. Фазы компенсаторного процесса. 4. Морфологические проявления компенсации. 5. Значение, исходы.
- 41. РЕГЕНЕРАЦИЯ.** 1. Определение. 2. Уровни регенерации. 3. Морфогенез регенераторного процесса. 4. Физиологическая и репаративная регенерация. 5. Патологическая регенерация.
- 42. РЕГЕНЕРАЦИЯ СОЕДИНИТЕЛЬНОЙ ТКАНИ. МЕТАПЛАЗИЯ. ДИСПЛАЗИЯ. СКЛЕРОЗ. ЗАЖИВЛЕНИЕ РАН.** 1. Виды заживления ран. 2. Заживление первичным натяжением. 3. Заживление вторичным натяжением. 4. Метаплазия, дисплазия. 5. Склероз: этиология, патогенез, морфогенез.
- 43. ГИПЕРТРОФИЯ. ГИПЕРПЛАЗИЯ.** 1. Определение. 2. Виды гипертрофии. 3. Примеры гиперплазии. 4. Гипертрофия сердца, причины ее развития. 5. Морфология компенсации и декомпенсации сердца.
- 44. АТРОФИЯ.** 1. Определение процесса. 2. Виды атрофий. 3. Общая атрофия - формы, причины, морфология. 4. Виды местной атрофии. 5. Исходы и значение для организма.
- 45. ОПУХОЛИ. ЭТИОЛОГИЯ. ГИСТОГЕНЕЗ. ВИДЫ АТИПИЗМА. ПРЕДОПУХОЛЕВЫЕ ПРОЦЕССЫ.** 1. Определение опухоли. 2. Сущность опухолевого роста. 3. Теории развития опухоли. 4. Облигатный предрак, факультативный предрак (примеры). 5. Гистогенетическая классификация опухолей. Прогрессия опухоли. Виды роста опухолей.
- 46. ДОБРОКАЧЕСТВЕННЫЕ И ЗЛОКАЧЕСТВЕННЫЕ ОПУХОЛИ. ОБЩАЯ КЛИНИКО-МОРФОЛОГИЧЕСКАЯ ХАРАКТЕРИСТИКА.**
1. Признаки доброкачественной (зрелой) опухоли. 2. Признаки злокачественной (незрелой) опухоли. 3. Метастазирование. 4. Понятие о рецидиве опухоли. 5. Влияние опухоли на организм.
- 47. ДОБРОКАЧЕСТВЕННЫЕ ЭПИТЕЛИАЛЬНЫЕ ОПУХОЛИ БЕЗ СПЕЦИФИЧЕСКОЙ ЛОКАЛИЗАЦИИ.**
1. Классификация опухолей эпителия. 2. Локализация доброкачественных опухолей из эпителия. 3. Морфология доброкачественной опухоли из покровного эпителия. 4. Виды доброкачественных опухолей из железистого эпителия. 5. Морфология доброкачественных опухолей из железистого эпителия.
- 48. ЗЛОКАЧЕСТВЕННЫЕ ОПУХОЛИ ЭПИТЕЛИАЛЬНОЙ ТКАНИ.**
1. Определение. 2. Формы рака. 3. Плоскоклеточный рак и рак на месте. 4. Аденокарцинома. 5. Недифференцированный рак. Виды. Морфология.
- 49. ОПУХОЛИ ЭКЗО- И ЭНДОКРИННЫХ ЖЕЛЕЗ, ЭПИТЕЛИАЛЬНЫХ ПОКРОВОВ.** 1. Опухоли молочной железы. 2. Основные опухоли яичников. 3. Основные опухоли яичка. 4. Основные опухоли надпочечников. 5. Опухоли островкового аппарата поджелудочной железы.
- 50. ДОБРОКАЧЕСТВЕННЫЕ И ЗЛОКАЧЕСТВЕННЫЕ ОПУХОЛИ ИЗ МЕЗЕНХИМАЛЬНОЙ ТКАНИ.**

1. Гистогенез и терминология мезенхимальных опухолей. 2. Опухоли фиброзной ткани. 3. Опухоли мышечной и жировой ткани. 4. Опухоли сосудов. 5. Опухоли костной и хрящевой ткани.

51. ОПУХОЛИ МЕЛАНИНОБРАЗУЮЩЕЙ ТКАНИ. ОПУХОЛИ НЕРВНОЙ ТКАНИ И ОБОЛОЧЕК МОЗГА.

1. Виды невусов, морфология. 2. Меланома. 3. Нейроэктодермальные опухоли. Низкодифференцированные и эмбриональные опухоли. 4. Менингососудистые опухоли. 5. Опухоли вегетативной и периферической нервной системы.

52. РАК ЖЕЛУДКА. 1. Предраковые состояния. 2. Классификация. 3. Гистологические типы. 4. Патологическая анатомия. 5. Закономерности метастазирования.

53. РАК ЛЕГКОГО. 1. Предраковые состояния. 2. Классификация. 3. Патогенез и морфогенез центрального и периферического рака легких. 4. Микроскопические типы. 5. Осложнения рака легких.

54. РАК МОЛОЧНОЙ ЖЕЛЕЗЫ. 1. Предраковые состояния. 2. Макроскопическая характеристика. 3. Гистологические типы. 4. Рак Педжета. 5. Метастазирование.

55. РАК МАТКИ. 1. Предраковые состояния. 2. Рак шейки матки. 3. Гистологические типы рака шейки матки. 4. Рак тела матки. 5. Осложнения, метастазирование.

56. НОЗОЛОГИЯ. БОЛЕЗНЬ. КЛАССИФИКАЦИЯ БОЛЕЗНЕЙ. ДИАГНОЗ.

1. Понятие о нозологии. 2. Определение болезни. 3. Принципы классификации болезней. 4. Определение диагноза. 5. Виды диагноза. Принцип построения.

57. ПОНЯТИЕ О ЯТРОГЕНИИ. 1. Определение. 2. Классификация. 3. Категории ятрогений. 4. Примеры ятрогений. 5. Этика патологоанатомических исследований.

58. АНЕМИИ. 1. Определение, классификация. 2. Постгеморрагическая анемия, патоморфология. 3. Железодефицитная анемия. 4. Пернициозная анемия. Патоморфология. 5. Гемолитическая анемия.

59. ЛЕЙКОЗЫ. ПАТОЛОГИЧЕСКАЯ АНАТОМИЯ ОСТРЫХ ФОРМ ЛЕЙКОЗОВ. 1.

Определение, классификация. 2. Этиология и патогенез лейкозов. 3. Острый недифференцированный лейкоз. 4. Патанатомия острого миелобластного лейкоза. 5. Патанатомия острого лимфобластного лейкоза.

60. ХРОНИЧЕСКИЕ ЛЕЙКОЗЫ. 1. Хронический миелоидный лейкоз, его стадии. 2. Патанатомия хронического миелоидного лейкоза. 3. Патанатомия хронического лимфолейкоза. 4. Определение парапротеинемических лейкозов. 5. Патоморфология миеломной болезни.

61. ЗЛОКАЧЕСТВЕННЫЕ ЛИМФОМЫ. ЛИМФОГРАНУЛЕМАТОЗ.

1. Определение, этиология, патогенез. 2. Патанатомия лимфосаркомы. 3. Опухоль Беркитта. 4. Лимфогранулематоз - микроскопическая характеристика. 5. Клинико-морфологическая классификация лимфогранулематоза.

62. АТЕРОСКЛЕРОЗ. 1. Определение болезни. 2. Этиология атеросклероза. 3. Макроскопические виды атеросклеротических изменений. 4. Стадии морфогенеза атеросклероза. 5. Признаки волнообразного течения и прогрессирования атеросклероза.

63. КЛИНИКО-МОРФОЛОГИЧЕСКИЕ ФОРМЫ АТЕРОСКЛЕРОЗА.

1. Типичные осложнения атеросклероза. 2. Атеросклероз аорты, виды аневризм.

3. Атеросклероз сосудов головного мозга. 4. Атеросклероз почечных артерий.

5. Атеросклероз сосудов кишечника, конечностей.

64. ГИПЕРТОНИЧЕСКАЯ БОЛЕЗНЬ. 1. Определение. Понятие о симптоматической гипертензии. 2. Патогенез гипертонической болезни. 3. Морфологическая характеристика стадий болезни, изменения сосудов. 4. Клинико-морфологические формы болезни. Изменения органов. 5. Причины смерти больных гипертонической болезнью.

65. ИШЕМИЧЕСКАЯ БОЛЕЗНЬ СЕРДЦА. ИНФАРКТ МИОКАРДА.

1. Определение болезни. 2. Этиология и патогенез, факторы риска. 3. Ишемическая дистрофия миокарда. 4. Острый инфаркт миокарда, морфология. 5. Осложнения инфаркта миокарда.

66. ХРОНИЧЕСКАЯ ИШЕМИЧЕСКАЯ БОЛЕЗНЬ СЕРДЦА.

1. Определение. 2. Морфология заживления инфаркта миокарда. 3. Кардиосклероз. 4. Хроническая аневризма сердца. 5. Причины смерти больных ИБС.

- 67. КАРДИОМИОПАТИИ.** 1. Определение. 2. Классификация. 3. Виды и морфология первичных кардиомиопатий. 4. Вторичные кардиомиопатии. Патоморфология алкогольной кардиомиопатии. 5. Осложнения. Причины смерти больных.
- 68. РЕВМАТИЧЕСКИЕ БОЛЕЗНИ. РЕВМАТИЗМ.** 1. Определение ревматических болезней. 2. Ревматизм, этиология, патогенез. 3. Морфогенез изменений соединительной ткани. 4. Морфология ревматической гранулемы Ашофф-Талалаева. 5. Неспецифические клеточные реакции.
- 69. ПАТОЛОГИЧЕСКАЯ АНАТОМИЯ РЕВМАТИЗМА.** 1. Морфология поражения эндокарда, виды эндокардита. 2. Ревматический миокардит, формы. 3. Ревматический перикардит. 4. Клинико-анатомические формы ревматизма. 5. Особенности детского ревматизма.
- 70. ПОРОКИ СЕРДЦА.** 1. Приобретенные пороки сердца, причины, механизм формирования. 2. Виды пороков сердца. 3. Порок митрального клапана. 4. Порок аортальных клапанов. 5. Компенсированный порок сердца.
- 71. РЕВМАТОИДНЫЙ АРТРИТ. СИСТЕМНАЯ КРАСНАЯ ВОЛЧАНКА.** 1. Ревматоидный артрит, этиология и патогенез. 2. Ревматоидный артрит - изменения околосуставной соединительной ткани. 3. Стадии и морфология ревматоидного артрита. 4. Системная красная волчанка, этиология и патогенез. 5. Системная красная волчанка - основные морфологические изменения.
- 72. ЛОБАРНАЯ (КРУПОЗНАЯ) ПНЕВМОНИЯ.** 1. Определение, этиология и патогенез. 2. Патологическая анатомия стадий болезни. 3. Общие проявления крупозной пневмонии. 4. Легочные осложнения. 5. Внелегочные осложнения.
- 73. ОСТРЫЙ БРОНХИТ. БРОНХОПНЕВМОНИЯ.** 1. Острый бронхит - этиология, патогенез и патологическая анатомия. 2. Определение бронхопневмонии, этиология и патогенез. 3. Патологическая анатомия бронхопневмонии. 4. Морфологические особенности бронхопневмонии в зависимости от инфекционного агента. 5. Болезнь легионеров.
- 74. ХРОНИЧЕСКИЕ ДИФFUЗНЫЕ ЗАБОЛЕВАНИЯ ЛЕГКИХ. ХРОНИЧЕСКИЙ БРОНХИТ, БРОНХОЭКТАТИЧЕСКАЯ БОЛЕЗНЬ. ПНЕВМОФИБРОЗ.** 1. Определение. 2. Хронический бронхит. 3. Бронхоэктазы, механизм развития. 4. Бронхоэктатическая болезнь, патоморфология. 5. Пневмофиброз, классификация.
- 75. ЭМФИЗЕМА ЛЕГКИХ.** 1. Определение. 2. Этиология и патогенез. 3. Классификация. 4. Патологическая анатомия эмфиземы. 5. "Легочное сердце", причины и механизмы развития, морфология.
- 76. ПНЕВМОКОНИОЗЫ.** 1. Определение, виды. 2. Силикоз: причины, патогенез. 3. Формы силикоза и их морфология. Строение силикотических узелков. 4. Антракоз, морфология. 5. Осложнения, причины смерти больных.
- 77. ОСТРЫЙ ГАСТРИТ. ХРОНИЧЕСКИЙ ГАСТРИТ.** 1. Этиология и патогенез. 2. Формы острого гастрита, морфология. 3. Классификация хронического гастрита. 4. Морфология хронического поверхностного и атрофического гастрита. 5. Осложнения. Исходы.
- 78. ЯЗВЕННАЯ БОЛЕЗНЬ ЖЕЛУДКА И ДВЕНАДЦАТИПЕРСТНОЙ КИШКИ.** 1. Определение. 2. Этиология и патогенез. 3. Острые язвы желудка. 4. Морфология хронической язвы в период обострения, заживления. 5. Осложнения язвенной болезни.
- 79. БОЛЕЗНИ КИШЕЧНИКА. ЭНТЕРИТ. БОЛЕЗНЬ КРОНА.** 1. Острый энтерит, причины, морфология. 2. Хронический энтерит, этиология, морфогенез. 3. Морфология хронических форм энтерита. 4. Болезнь Крона, определение, этиология, патогенез. 5. Патоморфология болезни Крона. Осложнения.
- 80. КОЛИТ. НЕСПЕЦИФИЧЕСКИЙ ЯЗВЕННЫЙ КОЛИТ.** 1. Определение колита. 2. Острый колит, этиология, морфология. 3. Хронический колит, этиология, морфология. 4. Определение неспецифического язвенного колита, этиопатогенез. 5. Патологическая анатомия неспецифического язвенного колита (острой и хронической форм). Осложнения.
- 81. ОСТРЫЙ АППЕНДИЦИТ. ХРОНИЧЕСКИЙ АППЕНДИЦИТ.** 1. Определение, этиология и патогенез острого аппендицита. 2. Морфологические формы острого аппендицита. 3. Патологическая анатомия форм острого аппендицита. 4. Определение хронического аппендицита, морфология. 5. Осложнения острого и хронического аппендицита.

- 82. БОЛЕЗНИ ПЕЧЕНИ. ГЕПАТОЗ. МАССИВНЫЙ ПРОГРЕССИРУЮЩИЙ НЕКРОЗ ПЕЧЕНИ. ЖИРОВОЙ ГЕПАТОЗ.** 1. Общая характеристика болезней печени, определение гепатоза. 2. Массивный прогрессирующий некроз печени, этиология, патогенез. 3. Патанатомия массивного прогрессирующего некроза печени. Исходы. 4. Жировой гепатоз, этиология и патогенез, роль алкоголя. 5. Патологическая анатомия жирового гепатоза. Исходы.
- 83. ВИРУСНЫЙ ГЕПАТИТ.** 1. Этиология. Патогенез. Виды вирусного гепатита. 2. Вирусный гепатит В, этиология и патогенез. 3. Формы вирусного гепатита В. 4. Микроскопическая характеристика форм гепатита. 5. Хронические формы вирусного гепатита. Морфология. Исходы.
- 84. АЛКОГОЛЬНЫЙ ГЕПАТИТ.** 1. Определение. 2. Этиология и патогенез. 3. Патоморфология острого алкогольного гепатита. 4. Патоморфология хронического алкогольного гепатита. 5. Исход.
- 85. ЦИРРОЗ ПЕЧЕНИ.** 1. Определение, этиология. 2. Патологическая анатомия цирроза (макро-микро). 3. Морфогенез. 4. Морфогенетические типы цирроза печени, их морфология. 5. Осложнения.
- 86. ГЛОМЕРУЛОНЕФРИТ.** 1. Определение болезни. 2. Этиология и патогенез. 3. Топография воспаления в клубочках. 4. Патоморфология острого и подострого гломерулонефрита. 5. Хронический гломерулонефрит, морфология его типов.
- 87. НЕФРОТИЧЕСКИЙ СИНДРОМ. АМИЛОИДОЗ ПОЧЕК.** 1. Нефротический синдром - определение, классификация. 2. Липоидный нефроз, мембранозная нефропатия, фокальный сегментарный гломерулярный склероз. 3. Амилоидоз почек – причины возникновения, стадии развития. 4. Изменения почек в разные стадии. 5. Осложнения. Внепочечные изменения.
- 88. ОСТРАЯ ПОЧЕЧНАЯ НЕДОСТАТОЧНОСТЬ.** 1. Определение синдрома, этиология. 2. Патогенез. 3. Стадии синдрома, патоморфология почек. 4. Осложнения. 5. Исход.
- 89. ПИЕЛОНЕФРИТ.** 1. Определение. 2. Этиология. 3. Патогенез. 4. Патоморфология острого и хронического пиелонефрита. 5. Осложнения, исход.
- 90. НЕФРОСКЛЕРОЗ.** 1. Определение, этиология, классификация. 2. Патологическая анатомия нефросклероза. 3. Определение понятия хронической почечной недостаточности. 4. Патологическая анатомия уремии. 5. Хроническая субуремия.
- 91. БОЛЕЗНИ БЕРЕМЕННОСТИ И ПОСЛЕРОДОВОГО ПЕРИОДА. БОЛЕЗНИ ЖЕНСКИХ ПОЛОВЫХ ОРГАНОВ.** 1. Цервикальная эктопия (эндоцервикоз). 2. Понятие о гестозе, этиология и патогенез. 3. Эклампсия, патоморфология. 4. Внематочная беременность, самопроизвольный аборт. 5. Пузырный занос.
- 92. БОЛЕЗНИ ЖЕЛЕЗ ВНУТРЕННЕЙ СЕКРЕЦИИ.** 1. Аддисонова болезнь. 2. Зоб (струма) - виды микро- и макроскопические. 3. Эндемический и спорадический зоб. 4. Диффузный токсический зоб (Базедова болезнь) - патоморфология. 5. Тиреоидиты.
- 93. САХАРНЫЙ ДИАБЕТ.** 1. Определение. 2. Классификация. 3. Этиология и патогенез. 4. Патологическая анатомия сахарного диабета, ангиопатии. 5. Поражение почек при диабете. Осложнения сахарного диабета.
- 94. ИНФЕКЦИОННЫЕ БОЛЕЗНИ - ОБЩАЯ ХАРАКТЕРИСТИКА.**
1. Определение инфекционного процесса. 2. Виды сосуществования микро- и макроорганизма. 3. Клинико-морфологическая характеристика инфекционных болезней. 4. Классификация по биологическому и этиологическому принципу. 5. Механизм передачи, характер течения.
- 95. ВИРУСНЫЕ БОЛЕЗНИ. ГРИПП.** 1. Особенности вирусной инфекции. 2. Взаимоотношения вируса с клеткой-мишенью. 3. Грипп - этиология, патогенез. 4. Патоморфология форм гриппа. 5. Краткая характеристика парагриппа, аденовирусной инфекции.
- 96. ЭПИДЕМИЧЕСКИЙ СЫПНОЙ ТИФ.** 1. Определение болезни. 2. Этиология и патогенез. 3. Изменения сосудов - сыпнотифозные васкулиты. 4. Гранулемы Попова. 5. Патоморфология сыпного тифа.
- 97. БРЮШНОЙ ТИФ.** 1. Определение, этиология. 2. Патогенез. 3. Местные изменения в кишечнике. 4. Патоморфология стадий болезни. 5. Общие изменения. Осложнения брюшного тифа.
- 98. САЛЬМОНЕЛЛЕЗЫ. КИШЕЧНАЯ КОЛИ-ИНФЕКЦИЯ. СТАФИЛОКОККОВАЯ КИШЕЧНАЯ ИНФЕКЦИЯ.** 1. Этиология и патогенез сальмонеллеза. 2. Патоморфология раз-

личных его форм. 3. Кишечная коли-инфекция, этиология и патогенез. 4. Патологическая анатомия коли-инфекции. 5. Стафилококковая кишечная инфекция.

99. ДИЗЕНТЕРИЯ. 1. Определение болезни. 2. Этиология. 3. Эпидемиология и патогенез. 4. Патологическая анатомия стадий дизентерии. 5. Осложнения.

100. ХОЛЕРА. 1. Определение болезни. 2. Этиология. 3. Эпидемиология и патогенез. 4. Патологическая анатомия стадий холеры. 5. Осложнения.

101. ЧУМА. 1. Этиология, эпидемиология, патогенез. 2. Патоморфология бубонной формы болезни. 3. Характер воспаления при чуме. 4. Кожно-бубонная форма. 5. Первично-легочная чума.

102. СИБИРСКАЯ ЯЗВА. 1. Этиология, эпидемиология, патогенез. 2. Патоморфология кожной формы, морфология сибиреязвенного карбункула. 3. Кишечная форма. 4. Легочная и септическая форма. 5. Осложнения.

103. СЕПСИС. 1. Сепсис - определение, особенности инфекции. 2. Патогенез. 3. Патологические изменения - местные, общие. 4. Классификация. 5. Морфология септицемии и септикопиемии.

104. СЕПТИЧЕСКИЙ ЭНДОКАРДИТ. 1. Определение. 2. Этиология и патогенез. 3. Классификация. 4. Изменения сердца, сосудов. 5. Осложнения.

105. МЕНИНГОКОККОВАЯ ИНФЕКЦИЯ. 1. Этиология и патогенез. 2. Классификация. 3. Роль иммунных комплексов в патогенезе. 4. Патоморфология основных форм. 5. Осложнения.

106. ДИФТЕРИЯ. 1. Определение. 2. Этиология и патогенез. 3. Патоморфология местных изменений. 4. Морфология общих токсических изменений. 5. Осложнения и причины смерти.

107. СКАРЛАТИНА. 1. Этиология и патогенез. 2. Морфология первого периода болезни. 3. Морфология второго периода. 4. Формы болезни. 5. Осложнения и причины смерти.

108. КОРЬ. 1. Определение. 2. Этиология и патогенез. 3. Энантема. 4. Экзантема. 5. Осложнения.

109. ТУБЕРКУЛЕЗ. ПЕРВИЧНЫЙ ТУБЕРКУЛЕЗ. ВАРИАНТЫ ТЕЧЕНИЯ. ФОРМЫ ПРОГРЕССИРОВАНИЯ.

1. Определение, этиология, патогенез. 2. Морфология первичного туберкулезного комплекса в легких. 3. Морфология первичного комплекса в кишечнике. 4. Заживление первичного комплекса. 5. Формы прогрессирования первичного туберкулеза.

110. ГЕМАТОГЕННЫЙ ТУБЕРКУЛЕЗ. 1. Определение. Отличия гематогенного туберкулеза от первичного. 2. Разновидности гематогенного туберкулеза. 3. Морфология генерализованного гематогенного туберкулеза. 4. Гематогенный туберкулез легких. 5. Гематогенный внелегочный (органный) туберкулез - поражение костей, суставов, других органов.

111. ВТОРИЧНЫЙ ТУБЕРКУЛЕЗ. 1. Определение, отличительные черты. 2. Патогенез, формы. 3. Острый очаговый туберкулез. 4. Фиброзно-очаговый туберкулез. 5. Инфильтративный туберкулез.

112. ВТОРИЧНЫЙ ТУБЕРКУЛЕЗ. 1. Туберкулема. 2. Казеозная пневмония. 3. Патоморфология фиброзно-кавернозного туберкулеза. 4. Строение стенки острой и хронической каверны. 5. Морфология цирротического туберкулеза.

113. ВАСКУЛИТЫ 113. ВОЗРАСТНЫЕ ОСОБЕННОСТИ ТУБЕРКУЛЕЗА.

ПАТОМОРФОЗ ТУБЕРКУЛЕЗА. 1. Особенности детского туберкулеза. 2. Особенности старческого туберкулеза. 3. Патоморфоз туберкулеза. 4. Осложнения туберкулеза. 5. Причины смерти.

114. ПЕРВИЧНЫЕ И ВТОРИЧНЫЕ ВАСКУЛИТЫ. 1. Определение, общая характеристика. 2. Классификация. 3. Неспецифический аортоартериит. 4. Гранулематоз Вегенера. 5. Облитерирующий тромбангиит.

115. УЗЕЛКОВЫЙ ПЕРИАРТЕРИИТ. 1. Определение. 2. Этиология и патогенез. 3. Патологическая анатомия - виды васкулита. 4. Реакции гиперчувствительности в механизме развития васкулитов. 5. Значение и последствия васкулитов.

116. БОЛЕЗНИ КОСТНОЙ СИСТЕМЫ. 1. Общая характеристика болезней. 2. Морфология ператиреоидной остеодистрофии. 3. Морфология фиброзной дисплазии. 4. Болезнь Педжета. 5. Краткая характеристика остеопетроза, остеомиелита.

117. ПАТОЛОГИЧЕСКАЯ АНАТОМИЯ СПИД. 1. Этиология и патогенез. 2. Периоды СПИДа. 3. Поражения легких, мозга. 4. Поражения желудочно-кишечного тракта. 5. Кожные изменения при СПИДе. Причины смерти больных СПИДом.

118. ПАТОЛОГИЯ РЕАНИМАЦИИ И ИНТЕНСИВНОЙ ТЕРАПИИ.

1. Понятие о клинической смерти. 2. Травматические осложнения реанимации и интенсивной терапии. 3. Нетравматические осложнения реанимации и интенсивной терапии. 4. Болезни оживленного организма. 5. Постреанимационная энцефалопатия.

Банк профессионально-ориентированных ситуационных задач для экзамена

Задача 1. У больного 70 лет, страдающего атеросклерозом, появились боли в правой ноге, ткани первого пальца стопы стали отечными, черного цвета, эпидермис отслоился, появилось отделяемое с неприятным запахом. Хирургом, осмотревшим больного, предложена ампутация стопы. 1. Какая клиничко-морфологическая форма некроза развилась у больного? 2. Какова причина этого некроза? 3. Как объяснить черный цвет некротизированной ткани? 4. Обратим ли этот процесс. 5. Правильное ли решение хирурга?

Задача 2. Во время вскрытия врач-патологоанатом взял маленький кусочек печени для последующей окраски на жир. 1. В чем надо фиксировать ткань печени? 2. Какой метод обработки ткани нужно применить для изготовления срезов, чтобы сохранить жир? 3. Какими окрасками можно выявить жир? 4. Назовите причины накопления липидов в печени. 5. Как выглядит печень при данной патологии?

Задача 3. На вскрытии трупа пожилого мужчины, умершего от ишемического инсульта, обнаружены выраженные изменения внутренней поверхности аорты и отходящих от нее крупных сосудов. Интима аорты неровная с желтыми пятнами и суживающими просвет сосуда белесовато-желтыми бляшками, на некоторых бляшках имеются красно-коричневые наложения, прикрепленные к поверхности бляшки. 1. Какой процесс развился в аорте и артериях? 2. Какие вещества откладываются в интиме сосудов? 3. Какую окраску срезов следует применить для установления биохимической природы этих веществ? 4. Назовите осложнение патологического процесса в аорте. 5. Что привело к развитию инсульта?

Задача 4. У больного, страдавшего лейкозом, после повторных переливаний крови появилась анемия, желтушность кожи и склер. Смерть наступила от кровоизлияния в головной мозг. На вскрытии печень и селезенка увеличены в размерах. На разрезе эти органы, а также костный мозг имели ржавую окраску. 1. Какой пигмент обусловил изменение цвета органов? 2. Как называется патологический процесс, лежащий в основе обнаруженных изменений? 3. Каков механизм его развития? 4. Какой вид желтухи развился у больного? 5. Назовите цвет мочи и кала при данном виде желтухи.

Задача 5. На вскрытии трупа больного, умершего от сепсиса, установлено, что кожа имеет бледно-желтый цвет, склеры иктеричны. 1. Какой пигмент придает коже желтый цвет? 2. Какой вид желтухи имелся у больного? 3. Механизм возникновения данного вида желтухи? 4. Какой еще пигмент накапливается в печени, селезенке, костном мозге? 5. Какой гистохимический метод окраски может подтвердить наличие этого пигмента?

Задача 6. У больного после перенесенного инфаркта миокарда развилась хроническая сердечная недостаточность, которая и явилась причиной смерти. При вскрытии в полости брюшины, плевральных полостях найдено большое количество светлой прозрачной жидкости. Печень увеличена, плотная, на разрезе пестрая: серо-желтая, с темно-красным крапом. 1. Как называется скопление отечной жидкости в указанных полостях? 2. Назовите патологию печени. 3. Какие микроскопические изменения найдены в печени? 4. Какие изменения могут развиваться в исходе описанного поражения печени? 5. Назовите изменения селезенки и почек развиваются при этом?

Задача 7. При вскрытии больного, умершего от хронической сердечной недостаточности, в нижней доле левого легкого обнаружен очаг плотной консистенции, темно-красного цвета, треугольной формы, основанием обращенный к плевре. 1. Назовите патологический процесс, найденный в легких. 2. Какова причина его развития? 3. Назовите возможную локализацию изменений, послуживших причиной процесса в легких. 4. Каковы возможные исходы данного

процесса в легких? 5. Назовите характерные признаки данной патологии легких при осмотре больного.

Задача 8. Больной поступил в клинику с приступом стенокардии. Через 10 часов после появления болей в сердце больной умер. На вскрытии обнаружено, что стенка левого желудочка несколько утолщена, мышца сердца на разрезе - без видимых изменений. Полости сердца расширены. В интима коронарных артерий множественные атеросклеротические бляшки. Клинический диагноз инфаркта миокарда подтвержден гистологическим исследованием. 1. Почему инфаркт миокарда не был виден невооруженным глазом? 2. Какие микроскопические изменения мышцы сердца свидетельствуют об инфаркте миокарда? 3. Назовите причины развития инфаркта миокарда. 4. Каковы возможные осложнения инфаркта миокарда? 5. Назовите благоприятный исход инфаркта миокарда.

Задача 9. У больной 22 лет сразу после родов началось сильное маточное кровотечение. Все попытки его остановить путем переливания крови и кровозаменителей успехом не увенчались, и больная скончалась. Незадолго до смерти на коже и видимых слизистых обнаруживались множественные мелкие кровоизлияния. 1. О каком смертельном осложнении маточного кровотечения можно думать в данном случае? 2. Чем характеризуется данный патологический процесс? 3. Назовите стадии данного процесса. 4. Каковы причины смерти больных? 5. Назовите главные патологоанатомические признаки процесса.

Задача 10. При патологоанатомическом вскрытии трупа больного, умершего от сердечной недостаточности, в полости левого предсердия сердца обнаружено округлое образование серо-розового цвета. Створки митрального клапана деформированы, утолщены, левое венозное устье резко сужено. На створках клапана наложения серо-коричневого цвета. В селезенке обнаружен конусовидной формы участок белого цвета. 1. Что найдено в полости левого предсердия? 2. Какие факторы способствовали развитию патологического процесса в предсердии? 3. Как называется изменение клапана? 3. Назовите стадию процесса в клапане. 4. Какое заболевание можно предположить у умершего? 5. Какой процесс развился в селезенке, и в результате чего он возник?

Задача 11. При вскрытии трупа молодой женщины, страдавшей длительное время ревматизмом, выявлено, что перикард покрыт серо-желтоватыми наложениями, имеющими вид волосяного покрова. 1. Какой вид воспаления найден в сердце? 2. Какова разновидность этого воспаления? 3. Как называется такое сердце? 4. Каков исход данного воспаления? 5. Какое "сердце" образуется при отложении солей кальция?

Задача 12. У больного 35 лет, страдавшего приобретенным пороком аортального клапана, внезапно развилась бледность кожных покровов, резко упало АД, наступила смерть. При вскрытии обнаружен разрыв аневризмы восходящего отдела дуги аорты, интима ее слабо бугристая, напоминает шагреньевую кожу. 1. Какое заболевание обусловило развитие аневризмы аорты? 2. Назовите стадию заболевания. 3. Каковы микроскопические изменения в стенке аорты? 4. Причины и факторы, способствовавшие формированию аневризмы? 5. Какой порок аортального клапана развился у больного?

Задача 13. Больному удалена доля легкого по поводу хронического бронхита, осложнившегося развитием бронхоэктазов. При гистологическом исследовании удаленного легкого в стенке многих бронхов выявлено хроническое воспаление, слизистая оболочка бронхов покрыта многослойным плоским эпителием. 1. Назовите механизм развития бронхоэктазов? 2. Как называется описанный процесс в слизистой оболочке бронхов? 3. В чем заключается опасность этого процесса?

4. Какие изменения развиваются в сердце при бронхоэктатической болезни? 5. Назовите возможное осложнение бронхоэктатической болезни, развивающееся в почках.

Задача 14. У больного при гастроскопическом исследовании на малой кривизне желудка обнаружено опухолевидное образование диаметром 1,5 см на ножке. Удаленная опухоль хорошо отграничена, мягко-эластичной консистенции, на разрезе серо-розового цвета, напоминает слизистую оболочку желудка. 1. О какой опухоли идет речь? 2. Доброкачественная она или злокачественная? 3. Каков характер роста этой опухоли? 4. Перечислите гистологические

виды этой опухоли. 5. Назовите вид морфологического атипизма, характерный для данной опухоли.

Задача 15. У больного с симптомами сердечной недостаточности при рентгенографии сердца обнаружено опухолевидное образование в области правого желудочка. Поставлен диагноз "Первичный рак сердца". 1. Согласны ли Вы с диагнозом? 2. Что такое рак, и что такое саркома? 3. Возможно ли вообще развитие рака в сердце? 4. Как называется доброкачественная опухоль миокарда? 5. Назовите злокачественный вариант опухоли миокарда.

Задача 16. При вскрытии трупа ребенка в печени обнаружены множественные узлы красно-синего цвета, четко отграниченные, с гладкой поверхностью. На разрезе из узлов излилась кровь, а поверхность разреза имеет губчатый вид. 1. Назовите опухоль. 2. Доброкачественная она или злокачественная? 3. От чего может умереть ребенок с такой опухолью? 4. Какова причина опухоли? 5. Какую еще локализацию может иметь данная опухоль (3 примера).

Задача 17. У ребёнка появились слабость, носовые кровотечения, лихорадка. При обследовании найдено увеличение количества лимфоцитов крови до нескольких десятков тысяч, среди них много лимфобластов; обнаружено увеличение лимфатических узлов средостения, сплено- и гепатомегалия. 1. О какой форме лейкоза, в зависимости от цитогенеза и степени дифференцировки лейкозных клеток нужно думать в данном случае? 2. Каков прогноз при этой форме лейкоза? 3. Объясните механизм сплено- и гепатомегалии. 4. Какой синдром развивается при данной форме лейкоза и приводит к смерти больных. 5. Назовите локализацию первичного патологического процесса.

Задача 18. У больного вследствие длительно текущего патологического процесса произошла мутиляция (самоампутация) 2-го пальца правой кисти. При исследовании биоптата кожи обнаружены многочисленные плотные скопления крупных клеток с широкой вакуолизированной цитоплазмой, в которой при окраске по Цилю-Нильсену видно большое количество палочек, располагающихся правильными рядами в виде сигар. 1. Ваш предположительный диагноз? 2. Какова клиничко-анатомическая форма заболевания? 3. Какое воспаление развивается при заболевании? 4. Как называются вакуолизированные клетки? 5. Какие структуры преимущественно поражаются при заболевании?

Задача 19. Больной 48 лет перенес сложную операцию на легких. Через 5 дней после операции при попытке подняться с постели внезапно появилась резкая синюшность лица и наступила мгновенная смерть. 1. Назовите диагноз. 2. Какие изменения сосудов и где имеют отношение к смерти больного? 3. Каковы причины развития патологического процесса в сосудах? 4. Каковы механизмы смерти больного? 5. Каков механизм развития цианоза лица?

Задача 20. У больного, страдавшего атеросклерозом, развился тромбоз бифуркации аорты. 1. Как называется клинический синдром по имени автора, его описавшего? 2. Каковы проявления развития пристеночного тромбоза в области бифуркации аорты? 3. Как проявляется обтурационный тромбоз данной локализации? 4. Назовите стадии атеросклероза, приводящие к тромбозу. 5. Опишите патоморфологию атеромы.

Задача 21. Больной обратился к врачу с жалобами на одышку при физической нагрузке, сердцебиение, боли и тяжесть в области сердца. В течение последних нескольких лет периодически отмечается повышение артериального давления. Заболевания, с которыми можно было бы связать артериальную гипертензию, не выявлены. Поставлен диагноз гипертонической болезни. 1. О какой клиничко-морфологической форме болезни идёт речь? 2. Какие морфологические изменения в сердце можно предположить, и какой его отдел преимущественно изменен? 3. Назовите стадии патологического процесса в сердце. 4. Каковы морфологические проявления стадий? 5. Каковы изменения артериол в этой стадии?

Задача 22. Женщина 30 лет, с детства страдает ревматическим пороком сердца. В клинику поступила с жалобами на одышку, увеличение живота, отёки на ногах. Пальпируется увеличенная печень. Смерть наступила от хронической сердечной недостаточности. 1. Каковы морфологические изменения митрального клапана? 2. Опишите изменения в лёгких? 3. Какова макроскопическая картина печени. 4. Опишите микроскопическую картину печени. 5. С чем может быть связано увеличение живота?

Задача 23. Мужчина 32 лет, после переохлаждения почувствовал слабость, одышку, боли при дыхании в правой половине грудной клетки; температура тела 39°C. При обследовании: притупление перкуторного звука, отсутствие дыхания в области нижней доли правого лёгкого, шум трения плевры. Лечение оказалось неэффективным, и смерть наступила через неделю от начала заболевания при явлениях лёгочно-сердечной недостаточности. При вскрытии: нижняя доля правого лёгкого равномерно уплотнена, с наложением нитей фибрина на плевре, на разрезе ткань лёгкого безвоздушная, однородного серого цвета. В IX-X сегментах определяется округлая полость, заполненная гноем. 1. Какое заболевание развилось у больного? 2. С чем связан шум трения плевры? 3. Какая стадия заболевания выявлена на вскрытии? 4. Какое лёгочное осложнение развилось у больного? 5. Назовите возможные внелегочные осложнения (не менее двух).

Задача 24. В клинику поступил мужчина 51 года с жалобами на одышку, кашель, отеки. Считает себя больным в течение 30 лет, курит с детства. При рентгенологическом исследовании легких обнаружены эмфизема, мешотчатые и цилиндрические расширения бронхов. Граница правого желудочка сердца расширена. Пальцы имеют вид барабанных палочек. В стационаре появились симптомы почечной недостаточности, смерть наступила от уремии. 1. Какое легочное заболевание имеет место у больного? 2. Приведите определение понятия «эмфизема». 3. Какие изменения сердца обнаружены при вскрытии? 4. Назовите механизм развития изменения сердца. 5. Какой патологический процесс осложнил легочное заболевание и явился причиной почечной недостаточности?

Задача 25. Известно, что в родильном доме здоровым новорожденным на 5 сутки жизни делают прививку БЦЖ ослабленными микобактериями туберкулеза. 1. Где при этом локализуется первичный туберкулезный аффект? 2. Что входит в состав первичного туберкулезного комплекса? 3. Что такое первичный аффект? 4. Какой иммунитет развивается при вакцинации? 5. Опишите строение туберкулезной гранулемы.

Задача 27. У молодого человека 23 лет, погибшего в автокатастрофе, во 2-м сегменте правого лёгкого обнаружен очаг творожистого некроза без капсулы, диаметром 1см; кроме того в верхушках лёгких найдены инкапсулированные и петрифицированные мелкие очаги, увеличение регионарных лимфатических узлов. 1. О каком виде туберкулёза можно думать? 2. Как называется данная форма туберкулёза? 3. Как называется (по имени автора) описанный свежий очаг в лёгком? 4. Как называются по имени авторов старые туберкулёзные очаги в лёгком? 5. Что представляет собой в морфологическом отношении свежий очаг в лёгком при вторичном туберкулезе?

Задача 28. Больная длительное время страдала гипертонической болезнью с частыми гипертоническими кризами. В клинику поступила с желудочным кровотечением, консервативное лечение оказалось неэффективным. Произведена операция резекции желудка. Обнаружены 2 язвы диаметром 0,4 и 0,8 см, расположенные в пределах слизистой оболочки, дно их буровато-коричневое, края мягкие. Клинический диагноз: Язвенная болезнь желудка. 1. Согласны ли Вы с диагнозом? 2. Какой патологический процесс развился в желудке? 3. Объясните механизм образования язв. 4. Чем обусловлена буровато-коричневая окраска дна язв? 5. Назовите возможные осложнения язв.

Задача 29. У молодого человека с диагностической целью произведена биопсия печени. При микроскопическом исследовании биоптата обнаружена жировая дистрофия гепатоцитов, инфильтрация воспалительная инфильтрация портальных трактов, наличие в цитоплазме гепатоцитов телец Маллори. 1. Какой диагноз Вы поставите по микроскопической картине биоптата? 2. Что такое тельца Маллори? 3. Каков механизм формирования телец Маллори? 4. Какие клетки участвуют в формировании инфильтрата? 5. Какой морфогенетический тип цирроза может развиться в исходе патологического процесса в печени?

Задача 30. Больной заболел остро после переохлаждения. Отмечалось повышение артериального давления, появилась гематурия, отеки лица. Несмотря на лечение, нарастали явления почечной недостаточности. Спустя 6 месяцев от начала заболевания больной скончался. При вскрытии обнаружено: почки увеличены в размерах, дряблые, на разрезе корковый слой желто-серый с красным крапом и пятнами, пирамиды темно-красные. 1. Какое заболевание разви-

лось у больного? 2. Как называют изменения почек, обнаруженные макроскопически? 3. Какие изменения в почках выявляют при микроскопическом исследовании? 4. Для какой формы гломерулонефрита по течению они характерны? 5. Объясните механизм развития почечной недостаточности.

Задача 31. Больной заболел остро. Высокая температура, интоксикация. На 10-й день болезни на коже туловища появилась розеола-папулезная сыпь. На 17-й день болезни появились симптомы острого живота, диагностирован перитонит. Больной скончался. На вскрытии в подвздошной кишке обнаружены глубокие язвы в области некротизированных групповых фолликулов. Одна из язв перфоративная. В полости брюшины скопился фибринозно-гнойный экссудат. 1. О каком заболевании идет речь? 2. Какова стадия заболевания? 3. Какой вид имели мезентериальные лимфатические узлы? 4. Какие образования в групповых фолликулах и лимфатических узлах брыжейки при гистологическом исследовании имеют диагностическое значение? 5. Какое микроскопическое строение имеют эти образования?

Задача 32. У ребенка, посещавшего детский сад, повысилась температура до 38,5°C, появились насморк, конъюнктивит, кашель. На коже щек выявлена крупнопятнистая сыпь, при осмотре полости рта обнаружены белесоватые отрубевидные высыпания на слизистой оболочке щек. На 4-е сутки появилась одышка. Внезапно появилось затруднение дыхания. Смерть наступила при явлениях асфиксии. 1. О каком заболевании идет речь? 2. От какого осложнения наступила смерть ребенка? 3. Какие изменения и где обусловили развитие этого осложнения? 4. Какой процесс в легких осложнил заболевание? 5. Как называются высыпания на слизистой оболочке щек, чем они обусловлены?

Задача 33. У молодого мужчины-гомосексуалиста появилась субфебрильная температура, генерализованное увеличение лимфоузлов, диарея, некоторое похудание. 1. Какую болезнь следует заподозрить у него в первую очередь? 2. Что необходимо сделать для уточнения диагноза? 3. Если Ваше предположение оправдается, какая это стадия заболевания? 4. Какие морфологические изменения происходят при этом в лимфоузлах? 5. Назовите возможные причины смерти при прогрессировании болезни.

Задача 34. Молодой человек 18 лет выдавил на лице прыщик. Через 3 суток он был доставлен в клинику с гектической лихорадкой и помутнением сознания. Лечение массивными дозами антибиотиков привело к выздоровлению. 1. Какое заболевание возникло в данном случае? 2. Какова клиничко-морфологическая форма этого заболевания? 3. Какая форма заболевания в зависимости от входных ворот? 4. Какие микроскопические изменения развиваются в паренхиматозных органах? 5. Какие макро- и микроскопические изменения развиваются в лимфоузлах?

Задача 35. У ребенка возникла резкая боль при глотании, развился отек шеи, температура тела повысилась до 39°C. На миндалинах появились бело-желтые пленки, снимающиеся с трудом. Резко выражены признаки общей интоксикации. 1. О каком заболевании идет речь? 2. Какой процесс лежит в основе местных проявлений этого заболевания? 3. Чем определяются проявления общей интоксикации? 4. В каких органах следует ожидать изменения в связи с тяжелой интоксикацией? 5. Какие патологические процессы развиваются в этих органах?

Задача 36. У ребенка возникла резкая боль при глотании, развился отек шеи, температура тела повысилась до 39°C. На миндалинах появились бело-желтые пленки, снимающиеся с трудом. Резко выражены признаки общей интоксикации. 1. О каком заболевании идет речь? 2. Какой процесс лежит в основе местных проявлений этого заболевания? 3. Чем определяются проявления общей интоксикации? 4. В каких органах следует ожидать изменения в связи с тяжелой интоксикацией? 5. Какие патологические процессы развиваются в этих органах?

Задача 37. У ребенка появились боли при глотании, повысилась температура, на теле обнаружена мелкоточечная сыпь, которая, однако, не затрагивала носогубный треугольник. Эти симптомы вскоре исчезли, но через 3 недели в моче обнаружен белок до 3%, эритроциты, единичные гиалиновые цилиндры. 1. Какое заболевание развилось у больного? 2. О каком периоде заболевания идет речь? 3. Чем объяснить изменения мочи? 4. Какие макроскопические изменения произошли в почках? 5. Опишите гистологические признаки патологии почек.

Задача 38. У ребенка школьного возраста появились озноб, повышение температуры тела до 39°C, резкая головная боль, возбуждение, двигательное беспокойство, рвота. Выявлена ригидность мышц затылка. Поставлен диагноз менингококкового менингита. Через несколько дней появилась геморрагическая сыпь на коже, поражение сосудистой оболочки глаз, суставов, к которым присоединилась олигурия и острая надпочечниковая недостаточность, послужившая причиной смерти. 1. Какова макроскопическая картина менингококкового менингита? 2. В какую форму менингококковой инфекции трансформировался менингококковый менингит? 3. Какие изменения при вскрытии найдены в мягких оболочках мозга? Какой патологический процесс привел к надпочечниковой недостаточности? 4. Как называется синдром острой надпочечниковой недостаточности при менингококковой инфекции по имени автора? 5. Какой патологический процесс лежит в основе геморрагической сыпи?

Задача 39. При вскрытии трупа беременной женщины, умершей в родах при явлениях выраженного судорожного синдрома, отмечалась отечность и желтушность кожных покровов. Печень увеличена, на разрезе пестрого вида, тусклая, с многочисленными кровоизлияниями и очагами некрозов. Почки увеличены, дряблые, корковый слой бледный, мозговой слой резко полнокровный. Обнаружены множественные кровоизлияния в головной мозг, легкие, перикард. 1. Какая патология развилась у больной в родах? 2. Каков механизм развития данной патологии? 3. Каковы морфологические основы его развития? 4. В какие периоды беременности оно может развиваться? 5. Опишите микроскопические изменения печени и почек?

Задача 40. Больной 50 лет, шлифовальщик на алмазном производстве, госпитализирован в торакальное отделение клиники. При поступлении жалобы на выраженную одышку, кашель с мокротой, иногда кровохарканье, боли в груди. При рентгенологическом исследовании в легких выявляются множественные мелкоочаговые затемнения на фоне повышенной воздушности легочной ткани, границы сердца значительно расширены вправо.

1. Назовите заболевание, которым страдает больной. 2. Какая форма этого заболевания имеет место в данном случае? 3. Опишите микроскопические изменения легких при повышении их воздушности? 4. Как называется изменение сердца у больного? 5. Назовите механизм развития изменения сердца.

База типовых тестовых заданий для экзамена

(полная база тестовых заданий хранится на кафедре и в центре тестирования)

1. УКАЖИТЕ СООТВЕТСТВИЯ ВИДЫ ЖИРОВОЙ ДИСТРОФИИ

ХАРАКТЕРНЫЕ МОРФОЛОГИЧЕСКИЕ ПРИЗНАКИ

1. ожирение сердца		1) окраска суданом III выявляет капельки жира в кардиомиоцитах
2. жировая дистрофия миокарда		2) прорастание жировой тканью стромы миокарда
		3) тигровое сердце
		4) жировая ткань разрастается под эпикардом в виде футляра

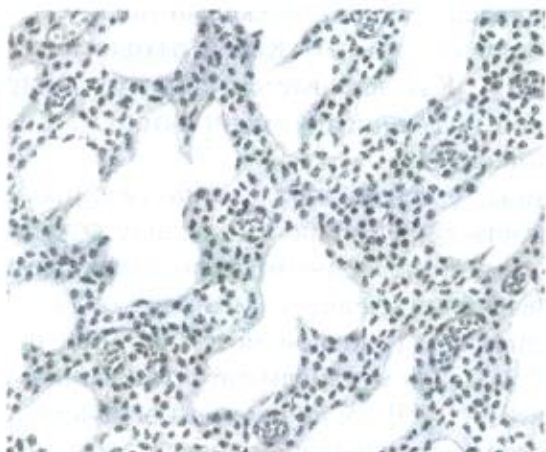
2. УКАЖИТЕ СООТВЕТСТВИЯ ВИДЫ ДИСТРОФИЙ

МОРФОЛОГИЧЕСКИЕ ПРОЯВЛЕНИЯ

1. паренхиматозные		1) мукоидное набухание
2. стромально-сосудистые		2) гидропическая дистрофия
		3) роговая дистрофия
		4) гиалиноз
		5) амилоидоз

		6) гемосидероз
		7) гиалиново-капельная дистрофия

3. УКАЖИТЕ ПРАВИЛЬНЫЙ ОТВЕТ
ВИД ВОСПАЛЕНИЯ В ЛЕГКИХ, ПРЕДСТАВЛЕННЫЙ НА ИЛЛЮСТРАЦИИ,



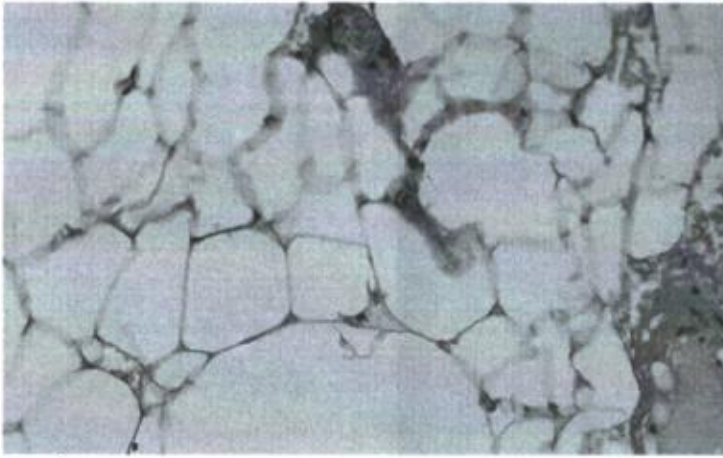
1. полипозное
2. гранулематозное
3. экссудативное
4. геморрагическое
5. интерстициальное

4. УКАЖИТЕ ПРАВИЛЬНЫЙ ОТВЕТ
ВИД ЗАЖИВЛЕНИЯ РАНЫ, ПРЕДСТАВЛЕННЫЙ НА ИЛЛЮСТРАЦИИ, - ЭТО



1. через эпителизацию
2. вторичным натяжением
3. третичным заживлением
4. заживлением под струпом
5. через нагноение

5. ВЫБЕРИТЕ ПРАВИЛЬНЫЙ ОТВЕТ
ОПУХОЛЬ, ПРЕДСТАВЛЕННАЯ НА РИСУНКЕ - ЭТО _____.



1. липома
2. гемангиома
3. меланома
4. папиллома
5. аденома

6. ВЫБЕРИТЕ ПРАВИЛЬНЫЙ ОТВЕТ
ЗЛОКАЧЕСТВЕННАЯ ОПУХОЛЬ С ИНФИЛЬТРИРУЮЩИМ РОСТОМ И КЛЕТОЧНЫМ АТИПИЗМОМ, СОСТОЯЩАЯ ИЗ СОЕДИНИТЕЛЬНОТКАННЫХ КЛЕТОК, ПРЕДСТАВЛЕННАЯ НА РИСУНКЕ- ЭТО _____.



1. фибросаркома
2. меланома
3. рабдомиосаркома
4. аденокарцинома
5. рак

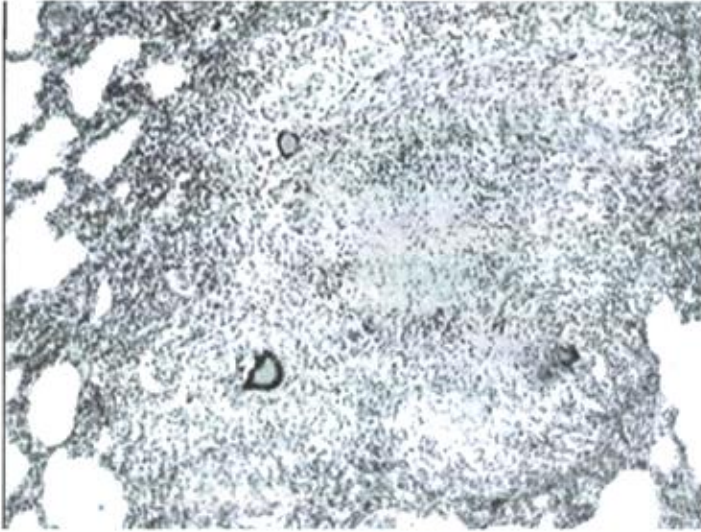
7. ВПИШИТЕ СЛОВО
ПАТОЛОГИЧЕСКИЙ ПРОЦЕСС В ГОЛОВНОМ МОЗГЕ, ПРЕДСТАВЛЕННЫЙ НА РИСУНКЕ - ЭТО _____.



8. ВПИШИТЕ СЛОВО
ПАТОЛОГИЧЕСКИЙ ПРОЦЕСС В АОРТЕ, ПРЕДСТАВЛЕННЫЙ НА РИСУНКЕ - ЭТО
СИФИЛИТИЧЕСКИЙ _____.



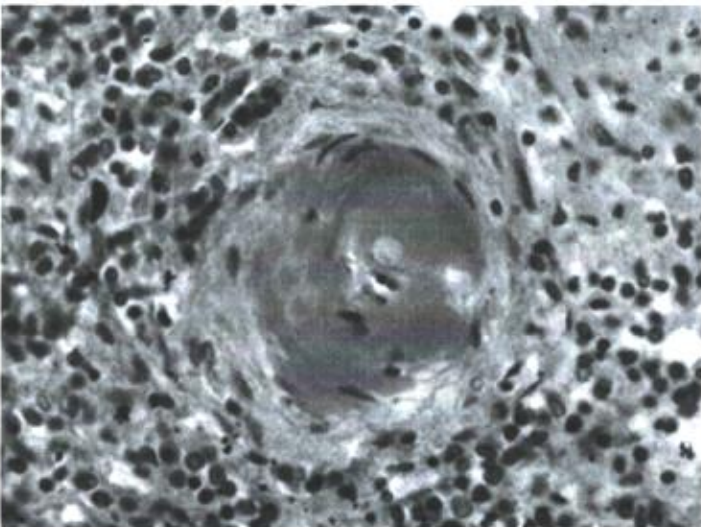
9. ВЫБЕРИТЕ НА ИЛЛЮСТРАЦИИ ТРЕБУЕМЫЙ ОБЪЕКТ
ЗОНА КАЗЕОЗНОГО НЕКРОЗА В ТУБЕРКУЛЕЗНОЙ ГРАНУЛЕМЕ



10. ВЫБЕРИТЕ НА ИЛЛЮСТРАЦИИ ТРЕБУЕМЫЙ ОБЪЕКТ
УКАЖИТЕ ЗОНУ ИНФАРКТА



11. ВЫБЕРИТЕ НА ИЛЛЮСТРАЦИИ ТРЕБУЕМЫЙ ОБЪЕКТ
УКАЖИТЕ СКОПЛЕНИЕ ГИАЛИНА В СОСУДЕ



12. УКАЖИТЕ НЕСКОЛЬКО ПРАВИЛЬНЫХ ОТВЕТОВ
ПРОЯВЛЕНИЯМИ СКЛЕРОЗА ЯВЛЯЮТСЯ

- 1) петрификация
- 2) амилоидоз

- 3) киста
- 4) цирроз
- 5) фиброз
- 6) гиалиноз
- 7) метаплазия

13. УКАЖИТЕ НЕСКОЛЬКО ПРАВИЛЬНЫХ ОТВЕТОВ
ЭКСПАНСИВНЫЙ РОСТ ОПУХОЛИ ХАРАКТЕРИЗУЕТСЯ

- 1) раздвиганием и сдавлением окружающих тканей
- 2) инфильтрирующим ростом опухоли в стенку органа
- 3) инвазией клеток в окружающие ткани
- 4) ростом опухоли в полость органа
- 5) наличием псевдокапсулы
- 6) трансформацией нормальных клеток в опухолевые
- 7) ростом опухоли вглубь стенки органа

14. УКАЖИТЕ ПРАВИЛЬНЫЙ ОТВЕТ
ИНТРАЭПИТЕЛИАЛЬНЫЙ (НЕИНВАЗИВНЫЙ) РОСТ ЗЛОКАЧЕСТВЕННОЙ ОПУХОЛИ
ЯВЛЯЕТСЯ МОРФОЛОГИЧЕСКИМ ПРИЗНАКОМ

1. скирра
2. папилломы
3. рака на месте
4. аденокарциномы
5. саркомы

15. УКАЖИТЕ ПРАВИЛЬНЫЙ ОТВЕТ
"РАКОВЫЕ ЖЕМЧУЖИНЫ" ЯВЛЯЮТСЯ ГИСТОЛОГИЧЕСКИМ ПРИЗНАКОМ

1. медуллярного (мозговидного) рака
2. фиброзного рака
3. узловой формы меланомы
4. периканаликулярной фиброаденомы
5. плоскоклеточного ороговевающего рака

16. УКАЖИТЕ ПРАВИЛЬНЫЙ ОТВЕТ
ПРОЦЕСС ЗАМЕЩЕНИЯ УЧАСТКА НЕКРОЗА СОЕДИНИТЕЛЬНОЙ ТКАНЬЮ, - ЭТО

1. гиперплазия
2. атрофия
3. метаплазия
4. дисплазия
5. организация

17. УКАЖИТЕ ПРАВИЛЬНЫЙ ОТВЕТ
НЕДИФФЕРЕНЦИРОВАННОЙ ОПУХОЛЬЮ НЕЙРОЭКТОДЕРМАЛЬНОГО
ПРОИСХОЖДЕНИЯ ЯВЛЯЕТСЯ

1. тератобластома
2. хориоидкарцинома
3. астробластома
4. глиобластома
5. олигодендроглиома

18. УКАЖИТЕ ПРАВИЛЬНЫЙ ОТВЕТ
ПАТОЛОГИЯ ПОЧЕК, ПРИ КОТОРОЙ ГИСТОЛОГИЧЕСКИ РАЗВИВАЕТСЯ НЕКРОЗ
ЭПИТЕЛИЯ ИЗВИТЫХ КАНАЛЬЦЕВ

1. поликистоз почек
2. большая сальная почка
3. цианотическая индурация почек
4. первично-сморщенная почка
5. шоковая почка

19. УКАЖИТЕ ПРАВИЛЬНЫЙ ОТВЕТ

НЕКРОЗ ТКАНЕЙ, СОПРИКАСАЮЩИХСЯ С ВНЕШНЕЙ СРЕДОЙ НАЗЫВАЕТСЯ

1. флегмона
2. секвестр
3. абсцесс
4. гангрена
5. инфаркт

20. УКАЖИТЕ ПРАВИЛЬНЫЙ ОТВЕТ

ТРОМБОЗ МЕЗЕНТЕРИАЛЬНОЙ АРТЕРИИ СОПРОВОЖДАЕТСЯ РАЗВИТИЕМ В КИШЕЧНИКЕ

1. сухой гангрены
2. казеозного некроза
3. влажной гангрены
4. фибриноидного некроза
5. пролежня

21. УКАЖИТЕ ПРАВИЛЬНЫЙ ОТВЕТ

ИНФАРКТ НЕПРАВИЛЬНОЙ ФОРМЫ, БЕЛЫЙ С ГЕМОМРАГИЧЕСКИМ ВЕНЧИКОМ РАЗВИВАЕТСЯ В

1. кишечнике
2. сердце
3. головном мозге
4. селезенке
5. легких

22. УКАЖИТЕ ПРАВИЛЬНЫЙ ОТВЕТ

НЕБЛАГОПРИЯТНЫМ ИСХОДОМ НЕКРОЗА ЯВЛЯЕТСЯ

1. образование кисты
2. замещение соединительной тканью
3. петрификация
4. гнойное расплавление
5. образование капсулы

23. УКАЖИТЕ ПРАВИЛЬНЫЙ ОТВЕТ

МОРФОЛОГИЧЕСКИМ ПРОЯВЛЕНИЕМ НАРУШЕННОГО ОБМЕНА ВЕЩЕСТВ ЯВЛЯЕТСЯ

1. некроз
2. атрофия
3. склероз
4. дисплазия
5. дистрофия

24. УКАЖИТЕ ПРАВИЛЬНЫЙ ОТВЕТ

ОДНОЙ ИЗ ПАРЕНХИМАТОЗНЫХ БЕЛКОВЫХ ДИСТРОФИЙ ЯВЛЯЕТСЯ

1. метастатическое обызвествление
2. гидропическая дистрофия

3. бурая атрофия органов
4. гиалиноз сосудов
5. фибриноидное набухание

25. УКАЖИТЕ ПРАВИЛЬНЫЙ ОТВЕТ

МОРФОЛОГИЧЕСКИМ ПРОЯВЛЕНИЕМ РОГОВОЙ ДИСТРОФИИ ЯВЛЯЕТСЯ

1. гемосидероз
2. гиперкератоз
3. петрификация
4. апоптоз
5. гиалиноз

26. УКАЖИТЕ ПРАВИЛЬНЫЙ ОТВЕТ

ГИСТОЛОГИЧЕСКИ ДЛЯ ОБНАРУЖЕНИЯ ЛИПИДОВ ИСПОЛЬЗУЮТ ОКРАСКУ

1. конго-красным
2. метиловым зеленым
3. толуидиновым синим
4. гематоксилином и эозином
5. суданом III

27. УКАЖИТЕ ПРАВИЛЬНЫЙ ОТВЕТ

МАКРОСКОПИЧЕСКИ ПЕЧЕНЬ ПРИ ЖИРОВОЙ ДИСТРОФИИ ОБРАЗНО НАЗЫВАЕТСЯ

1. гусиная
2. саговая
3. глазурная
4. мускатная
5. сальная

28. УКАЖИТЕ ПРАВИЛЬНЫЙ ОТВЕТ

СЕЛЕЗЕНКА ПРИ ГИАЛИНОЗЕ ЕЕ КАПСУЛЫ ОБРАЗНО НАЗЫВАЕТСЯ

1. сальная
2. глазурная
3. саговая
4. мускатная
5. порфировая

29. УКАЖИТЕ ПРАВИЛЬНЫЙ ОТВЕТ

БУРАЯ ИНДУРАЦИЯ ЛЕГКИХ МОРФОЛОГИЧЕСКИ ХАРАКТЕРИЗУЕТСЯ РАЗВИТИЕМ В ЛЕГОЧНОЙ ТКАНИ

1. гипермеланоза
2. силикоза
3. антракоза
4. гемосидероза
5. липофусциноза

30. УКАЖИТЕ ПРАВИЛЬНЫЙ ОТВЕТ

МУКОИДНОЕ НАБУХАНИЕ ВЫЯВЛЯЕТСЯ

1. кармином беста
2. суданом черным
3. конго-красным
4. толуидиновым синим
5. ШИК- реакцией