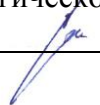


Документ подписан простой электронной подписью  
Информация о владельце:  
ФИО: Лазаренко Виктор Анатольевич  
Должность: Ректор  
Дата подписания: 16.05.2019 12:19:39  
Уникальный программный ключ:  
45c319b8a032ab3637134215abd1c475334767fd

**Федеральное государственное бюджетное образовательное учреждение  
высшего образования «Курский государственный медицинский университет»  
Министерства здравоохранения Российской Федерации  
(ФГБОУ ВО КГМУ Минздрава России)**

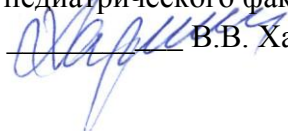
**УТВЕРЖДЕНО**

на заседании кафедры  
патологической анатомии  
протокол № 12 от «21» мая 2018 г.  
заведующий кафедрой  
патологической анатомии  
доцент \_\_\_\_\_ Дудка В.Т.



**УТВЕРЖДЕНО**

на заседании методического совета  
лечебного и педиатрического факультетов  
протокол № 8 от «22» июня 2018 г.  
председатель методического совета  
лечебного и педиатрического факультетов  
профессор \_\_\_\_\_ В.В. Харченко



**РАБОЧАЯ ПРОГРАММА**  
по патологической анатомии

<b>Факультет</b>	педиатрический		
<b>Специальность</b>	31.05.02 Педиатрия		
<b>Курс</b>	3	<b>Семестр</b>	5, 6
<b>Трудоемкость (з.е.)</b>	6		
<b>Количество часов всего</b>	216		
<b>Форма промежуточной аттестации</b>	экзамен		

**Разработчики рабочей программы:**

зав. кафедрой, к.м.н., доцент Дудка В.Т.,  
доцент, к.м.н., доцент Горяинова Г.Н.,  
доцент, к.м.н., доцент Литвинова Е.С.,  
ст. преподаватель, к.м.н. Михайлова А.И.

Рабочая программа дисциплины «патологическая анатомия» разработана в соответствии с Федеральным государственным образовательным стандартом высшего образования (ФГОС ВО) по специальности 31.05.02 Педиатрия.

### 1. Цель и задачи дисциплины

Цель дисциплины: развитие профессиональной компетентности на основе изучения общей и частной патологической анатомии с учетом направленности подготовки специалиста на область, объекты, виды и задачи профессиональной деятельности.

Задачи дисциплины:

- приобретение знаний о структурных основах болезней и патологических процессов, этиологии, патогенезе, морфогенезе, патоморфозе, патоморфологии, клинко-морфологических проявлениях, принципах классификации, дифференциальной диагностике, особенностях течения, осложнениях и исходах болезней;
- формирование умений давать морфофункциональную оценку состояния различных клеточных, тканевых и органных структур, обосновывать характер патологического процесса и его клинические проявления, анализировать и интерпретировать данные, полученные при патолого-анатомических исследованиях, проводить дифференциальную диагностику заболеваний на основе клинко-морфологических сопоставлений;
- овладение навыками оценки морфофункциональных состояний и патологических процессов с помощью современных методов диагностики для решения профессиональных задач, навыками проведения дифференциальной диагностики с другими заболеваниями/состояниями, в том числе неотложными.

### 2. Место дисциплины в структуре образовательной программы и требования к планируемым результатам обучения по дисциплине

Дисциплина «патологическая анатомия» относится к базовой части образовательной программы.

Процесс изучения дисциплины обеспечивает достижение планируемых результатов освоения образовательной программы и направлен на формирование следующих компетенций:

Компетенция		Логическая связь с дисциплинами учебного плана
код	формулировка	
ОПК-9	Способен к оценке морфофункциональных, физиологических состояний и патологических процессов в организме человека для решения профессиональных задач	Анатомия; Гистология, эмбриология, цитология; Биохимия; Нормальная физиология; Микробиология, вирусология; Патофизиология; Топографическая анатомия и оперативная хирургия; Клиническая патофизиология; Клиническая патологическая анатомия; Лучевая диагностика; Иммунология; Интегративные механизмы регуляции физиологических функций.
ПК-5	Готов к сбору и анализу жалоб пациента, данных его анамнеза, результатов осмотра, лабораторных, инструментальных, патолого-анатомических и иных исследований в целях распознавания состояния или установления факта наличия или отсутствия за-	Биохимия; Микробиология, вирусология; Патофизиология; Клиническая патофизиология; Клиническая патологическая анатомия; Пропедевтика внутренних болезней; Общая хи-

	болевания	рургия; Дерматовенерология; Неврология; Факультетская терапия; Факультетская хирургия; Урология; Акушерство и гинекология; Оториноларингология; Офтальмология; Эндокринология; Фтизиатрия; Психиатрия, медицинская психология; Госпитальная терапия; Травматология, ортопедия; Госпитальная хирургия; Инфекционные болезни; Анестезиология, реанимация и интенсивная терапия; Стоматология; Судебная медицина; Онкология; Медицинская генетика; Лучевая диагностика; Пропедевтика детских болезней; Факультетская педиатрия; Госпитальная педиатрия; Инфекционные болезни у детей; Детская хирургия; Поликлиническая и неотложная педиатрия; Иммунология; Профессиональные болезни; Клиническая генетика; Клиническая иммунология; Интегративные механизмы регуляции физиологических функций; Тренинг коммуникативной компетентности врача.
--	-----------	---

### Содержание компетенций (этапов формирования компетенций)

Код компетенции	Формулировка компетенции	Этапы формирования и индикаторы достижения компетенции		
		Знает	Умеет	Владеет (имеет практический опыт)
1	2	3	4	5
<b>ОПК-9</b>	Способен к оценке морфофункциональных, физиологических состояний и патологических процессов в организме человека для решения профессиональных задач	- понятия этиологии, патогенеза, морфогенеза, патоморфоза болезни, принципы классификации болезней - структурные и функциональные основы болезней и патологических процессов	- давать морфофункциональную оценку состояния различных клеточных, тканевых и органных структур - обосновывать характер патологического процесса и его клинические проявления	- навыками оценки морфофункциональных, физиологических состояний и патологических процессов с помощью современных методов диагностики для решения профессиональных задач
<b>ПК-5</b>	Готов к сбору и анализу жалоб пациента, данных его анамнеза, результатов осмотра, лабораторных, инструментальных, патологоанатомических и иных исследований в целях распознавания состояния или установления факта наличия или отсутствия заболевания	- этиологию, патогенез и патоморфологию, клиническую картину, дифференциальную диагностику, особенности течения, осложнения и исходы заболеваний внутренних органов	- анализировать и интерпретировать данные, полученные при патологоанатомических исследованиях - проводить дифференциальную диагностику заболеваний внутренних органов от других заболеваний	- навыками проведения дифференциальной диагностики с другими заболеваниями / состояниями, в том числе неотложными

### 3. Разделы дисциплины и компетенции, которые формируются при их изучении

Наименование раздела дисциплины	Содержание раздела	Код компетенции
1	2	3
Общая патологическая анатомия.	Введение в патологическую анатомию. Содержание и алгоритм изучения предмета «патологическая анатомия». Этические и деонтологические нормы в патологической анатомии. Основные этапы истории развития патологической анатомии. Задачи, объекты и методы патологоанатомических исследований. Демонстрация биопсийной лаборатории, патологоанатомического вскрытия. Смерть. Определение. Виды в зависимости от причин и обратимости нарушений жизнедеятельности организма. Признаки смерти и посмертные изменения. Повреждение и гибель клеток и тканей. Обратимые и необратимые повреждения. Некроз. Причины, механизмы развития, морфологическая характеристика. Клинико-морфологические формы некроза, пато- и морфогенез, клинико-морфологическая характеристика, методы диагностики, исходы. Апоптоз. Определение, механизмы развития, стадии, морфологическая характеристика и методы диагностики. Значение апоптоза в физиологических и патологических процессах.	ОПК-9, ПК-5

Нарушения обмена веществ в клетках и тканях (дистрофии): определение, механизмы развития, классификация. Внутри- и внеклеточные накопления. Наследственные и приобретенные нарушения белкового, липидного, углеводного обмена: причины, пато- и морфогенез, клинко-морфологическая характеристика, методы диагностики, исходы. Мукоидное и фибриноидное набухание. Гиалиновые изменения. Гиалиновые изменения при различных патологических состояниях. Нарушения обмена эндогенных пигментов (хромопротеидов): виды, причины, механизмы развития, клинко-морфологическая характеристика и методы диагностики. Нарушения обмена нуклеиновых кислот. Нарушения минерального обмена. Патологическое обызвествление. Образование камней.

Расстройства крово- и лимфообращения. Нарушение кровенаполнения. Артериальное и венозное полнокровие: причины, виды, пато- и морфогенез, клинко-морфологическая характеристика, исходы. Малокровие: общее и местное, острое и хроническое. Ишемия. Инфаркт: определение, причины, виды, морфология, осложнения, исходы. Кровотечение: наружное и внутреннее, кровоизлияния. Стаз. Сладж-синдром. Тромбоз. Определение, виды, морфологическая характеристика, значение и исходы. Шок, ДВС-синдром: виды, механизмы развития, стадии, морфологическая характеристика. Эмболия: определение, виды, причины, морфологическая характеристика. Нарушение лимфообращения и содержания тканевой жидкости.

Воспаление: определение, общая характеристика, клинические признаки и симптомы воспаления (местные и системные). Острое воспаление. Экссудативное воспаление.

Продуктивное и хроническое воспаление. Гранулематозное воспаление. Гранулематозные болезни. Специфические гранулемы (туберкулез, сифилис, лепра, риносклерома).

Патология иммунной системы. Реакции гиперчувствительности. Аутоиммунизация и аутоиммунные болезни. Амилоидоз. Синдромы иммунного дефицита. Первичные и вторичные иммунодефицитные синдромы. СПИД – синдром приобретенного иммунодефицита (ВИЧ-инфекция).

Процессы регенерации и адаптации. Репарация, регенерация и заживление ран. Адаптация, общая характеристика адаптивных изменений. Гиперплазия. Гипертрофия. Атрофия. Метоплазия. Дисплазия. Интраэпителиальная неоплазия.

Опухоли. Введение в онкоморфологию. Номенклатура и принципы классификации. Основные свойства опухолей. Теории развития. Доброкачественные и злокачественные опухоли: сравнительная характеристика. Особенности строения, виды роста опухолей. Рецидивы опухолей. Метастазирование. Воздействие опухоли на организм. Опухоли из эпителия. Органоспецифические и органонеспецифические эпителиальные опухоли. Опухоли из тканей – производных мезенхимы, нейроэктодермы и меланинпродуцирующей ткани. Принципы классификации. Клинко-морфологическая характеристика. Особенности метастазирования. Опу-

	холи у детей.	
<p>Частная патологическая анатомия.</p>	<p>Введение в нозологию. Болезнь. Учение о диагнозе. Требования к формулировке диагноза. Номенклатура и принципы классификации болезней. Международная статистическая классификация болезней и проблем, связанных со здоровьем. (МКБ-10). Международная классификация болезней в онкологии (МКБ-О). Международные гистологические классификации опухолей. Классификация стадий анатомического распространения злокачественных опухолей (система TNM). Танатология. Врачебная констатация смерти.</p> <p>Заболевания органов кроветворения и лимфоидной ткани. Анемии. Полицитемии. Опухоли кроветворной и лимфоидной тканей. Лейкозы. Лимфомы.</p> <p>Болезни сердечно-сосудистой системы. Атеросклероз. Артериальная гипертензия. Гипертоническая болезнь и вторичные артериальные гипертензии. Ишемические болезни сердца (ИБС). Кардиомиопатии. Болезни эндокарда. Болезни миокарда. Болезни перикарда. Опухоли сердца. Васкулиты. Болезни артерий. Аневризмы. Болезни вен. Опухоли сосудов. Цереброваскулярные болезни (ЦВБ).</p> <p>Ревматические болезни. Классификация. Ревматизм (ревматическая лихорадка), узелковый периартериит, ревматоидный артрит, системная красная волчанка (СКВ), системная склеродермия, дерматомиозит (полимиозит), болезнь Шегрена. Врожденные и приобретенные пороки сердца.</p> <p>Болезни легких. Врожденные аномалии легких. Ателектазы. Сосудистая патология легких. Пневмонии. Хронические диффузные заболевания легких. Хронические обструктивные и рестриктивные болезни легких. Интерстициальные болезни легких. Бронхиальная астма. Опухоли бронхов и ткани легких. Рак легкого.</p> <p>Болезни желудочно-кишечного тракта. Болезни зева и глотки. Болезни пищевода. Болезни желудка. Болезни кишечника (врожденные аномалии, сосудистые заболевания, неспецифический язвенный колит, болезнь Крона). Заболевания червеобразного отростка слепой кишки. Опухоли желудка и кишечника.</p> <p>Болезни печени, желчевыводящих путей и экзокринной части поджелудочной железы. Печеночно-клеточная недостаточность. Циркуляторные нарушения в печени. Гепатит. Цирроз печени. Поражения печени, вызванные лекарствами и токсинами. Алкогольная болезнь печени. Неалкогольный стеатоз печени. Опухоли печени. Желчнокаменная болезнь. Холецистит. Болезни экзокринной части поджелудочной железы. Опухоли желчевыводящих путей и поджелудочной железы.</p> <p>Болезни почек. Гломерулярные болезни. Острый гломерулонефрит. Хронический гломерулонефрит. Невоспалительные гломерулопатии. Заболевания почек, связанные с поражением канальцев и интерстиция. Некротический нефроз (острый тубулонефроз). Пиелонефрит.</p>	<p>ОПК-9, ПК-5</p>

Нефросклероз. Амилоидоз почек. Уролитиаз (мочекаменная болезнь). Опухоли почек и мочевыводящих путей.

Инфекционные и паразитарные болезни, общая характеристика. Особо опасные инфекции. Вирусные и бактериальные инфекции, передающиеся воздушно-капельным путем: грипп, ОРВИ, корь, коклюш, дифтерия, эпидемический паротит, ветряная оспа, скарлатина, менингококковая инфекция. Вирусные инфекции: герпес, цитомегалия, ВИЧ-инфекция. Хламидийные инфекции. Риккетсиозные инфекции. Прионовые болезни. Бактериальные кишечные инфекции: брюшной тиф и другие сальмонеллезы, дизентерия, иерсиниозы, холера. Пиогенные инфекции. Сепсис. Туберкулез. Инфекции, передающиеся половым путем: гонококковая инфекция, сифилис. Паразитарные болезни.

Болезни эндокринной системы. Болезни эндокринной части поджелудочной железы (сахарный диабет). Болезни щитовидной железы. Болезни околощитовидных желез. Болезни гипоталамо-гипофизарной системы и гипофиза. Болезни надпочечников. Аутоиммунные полигландулярные синдромы. Опухоли эндокринных желез. Нейроэндокринные опухоли. Синдромы множественной эндокринной неоплазии.

Болезни мужской половой системы. Инфекции мужской половой системы. Болезни предстательной железы. Заболевания яичек и их придатков. Опухоли.

Болезни молочных желез и женской половой системы. Болезни молочных желез. Болезни шейки и тела матки. Болезни яичников и маточных труб. Эндометриоз. Опухоли.

Патология плаценты. Патология пуповины. Патология беременности и послеродового периода. Патология плаценты. Патология пуповины. Патология беременности и послеродового периода. Спонтанные аборт. Эктопическая беременность. Гестозы. Трофобластическая болезнь.

Пре- и постнатальная патология. Гестационный возраст и масса плода. Недоношенность. Переношенность. Задержка внутриутробного роста и развития плода. Внутриутробная гипоксия. Родовая травма и родовые повреждения. Болезни легких перинатального периода. Бластопатии, эмбриопатии, фетопатии. Врожденные пороки развития. Гемолитическая болезнь новорожденных. Внутриутробные инфекции.

Болезни опорно-двигательного аппарата. Заболевания костей. Остеопороз, остеопетроз, остеомиелит. Остеонекроз. Переломы костей. Рахит и остеомаляция. Сифилитические поражения костей. Болезни суставов. Ревматоидный артрит. Инфекционные артриты. Подагра и подагрический артрит. Опухоли и опухолеподобные образования костей и мягких тканей.

Болезни кожи. Макроскопические образования и микроскопические изменения. Меланоцитарные опухоли кожи. Доброкачественные эпителиальные опухоли кожи. Предраковые состояния и злокачественные опухоли эпидермиса. Опухоли дермы. Острые воспалительные дер-

	<p>матозы. Хронические воспалительные дерматозы. Буллезные заболевания кожи. Инфекционные и паразитарные заболевания кожи.</p> <p>Болезни центральной и периферической нервной системы. Основные проявления поражений мозговой ткани. Расширяющиеся (объемные) внутричерепные поражения. Черепно-мозговая травма. Инфекционные поражения. Демиелинизирующие заболевания. Метаболические заболевания. Опухоли центральной нервной системы. Патология периферических нервов и параганглиев. Опухоли периферических нервов и параганглиев.</p> <p>Патология, связанная с факторами окружающей среды и питанием. Пневмокониозы. Алкогольная интоксикация и алкоголизм. Наркомания, токсикомания. Неблагоприятные последствия диагностики и лечения. Ятрогении.</p>	
--	--	--



#### 4. Учебно-тематический план дисциплины (в академических часах)

Наименование раздела дисциплины	Контактная работа		Внеаудиторная (самостоятельная) работа	Итого часов	Используемые образовательные технологии, способы и методы обучения		Формы текущего контроля успеваемости и промежуточной аттестации	
	всего	из них			Традиционные	Интерактивные		
		лекции						практические занятия
1	2	3	4	5	6	7	8	9
Общая патологическая анатомия.	53	12	41	24	77	ЛВ, УФ, ПЗ, УАН, ЗС	ЛП	Т, С
Частная патологическая анатомия.	67	20	47	36	103	ЛВ, УФ, ПЗ, УАН, ЗС	ЛП	Т, С
<b>Экзамен</b>	-	-	-	-	36	-	-	Пр., Т, С
<b>ИТОГО:</b>	-	-	-	-	<b>216</b>	-	-	-

##### 4.1. Используемые образовательные технологии, способы и методы обучения

<b>ЛВ</b>	лекция-визуализация	<b>АУН</b>	анализ и расшифровка учебных наборов (альбомов)
<b>ЛП</b>	проблемная лекция	<b>УФ</b>	учебный видеофильм
<b>ПЗ</b>	практическое занятие	<b>ЗС</b>	решение ситуационных задач

##### 4.2. Формы текущего контроля успеваемости и промежуточной аттестации

<b>Т</b>	тестирование	<b>С</b>	оценка по результатам собеседования (устный опрос)
<b>Пр.</b>	оценка освоения практических навыков (умений, владений)		

## 5. Учебно-методическое и информационное обеспечение дисциплины

### Основная литература

1. Патологическая анатомия. Т. 1. Общая патология [Электронный ресурс] : учебник / под ред. В.С. Паукова. - 2-е изд., доп. - в 2 т. - М.: ГЭОТАР-Медиа, 2016. URL: <http://www.studentlibrary.ru/book/ISBN9785970437445.html>
2. Патологическая анатомия. В 2 т. Т. 2. Частная патология [Электронный ресурс] : учебник / Под ред. В.С. Паукова. - М.: ГЭОТАР-Медиа, 2016. URL: <http://www.studentlibrary.ru/book/ISBN9785970437452.html>
3. Патологическая анатомия [Электронный ресурс] : учебник / А. И. Струков, В. В. Серов; под ред. В. С. Паукова. - 6-е изд., перераб. и доп. - М.: ГЭОТАР-Медиа, 2015. URL: <http://www.studentlibrary.ru/book/ISBN9785970435519.html>
4. Патологическая анатомия : учеб. для студентов учреждений ВПО, обучающихся по специальностям "Лечеб. дело", "Педиатрия", "Мед.-профилакт. дело" по дисциплине "Патолог. анатомия" : в 2 т. / под ред. В. С. Паукова. - 2-е изд., доп. - М. : ГЭОТАР-Медиа, 2016. - Т. 1 : Общая патология. - 721 с. : ил.
5. Патологическая анатомия : учеб. для студентов учреждений ВПО, обучающихся по специальностям "Лечеб. дело", "Педиатрия", "Мед.-профилакт. дело" по дисциплине "Патолог. анатомия" : в 2 т. / под ред. В. С. Паукова. - 2-е изд., доп. - М.: ГЭОТАР-Медиа, 2016. - Т. 2 : Частная патология. - 522 с. : ил.

### Дополнительная литература

1. Струков, А.И. Патологическая анатомия: учеб. для студентов мед. вузов / А.И. Струков, В.В. Серов. - 5-е изд., стер. - М.: Литтерра, 2010. - 848 с. Гриф МЗ РФ
2. Пальцев, М.А. Атлас по патологической анатомии: учеб. для студентов мед. вузов/ М.А. Пальцев, А.Б. Пономарев, А.В. Берестова.-3-е изд., стер.- М.: Медицина, 2007.- 432с. ил.- (Учеб. лит. для студентов мед. вузов). Гриф МЗ РФ
3. Пальцев, М.А. Атлас по патологической анатомии: учеб. для студентов мед. вузов/ М.А. Пальцев, А.Б. Пономарев, А.В. Берестова.-4-е изд., стер.- М.: Медицина, 2010.- 432с. ил.- (Учеб. лит. для студентов мед. вузов). Гриф МЗ РФ
4. Волкова, Л. В. Руководство к практическим занятиям по патологической анатомии для студентов педиатрического факультета: учеб. пособие для студентов высш. учеб. заведений, обучающихся по специальностям: 060103 - "Педиатрия", 060101 - "Лечебное дело" : в 3 т. / Л. В. Волкова. - 2-е изд., перераб. и доп. - Курск: [б. и.], 2010. - Т. 1. - 254 с.
5. Волкова, Л. В. Руководство к практическим занятиям по патологической анатомии для студентов педиатрического факультета: учеб. пособие для студентов высш. учеб. заведений, обучающихся по специальностям: 060103 - "Педиатрия", 060101 - "Лечебное дело" : в 3 т. / Л. В. Волкова. - 2-е изд., перераб. и доп. - Курск: [б. и.], 2010. - Т. 2. - 339 с.
6. Волкова, Л. В. Руководство к практическим занятиям по патологической анатомии для студентов педиатрического факультета: учеб. пособие для студентов высш. учеб. заведений, обучающихся по специальностям: 060103 - "Педиатрия", 060101 - "Лечебное дело" : в 3 т. / Л. В. Волкова. - 2-е изд., перераб. и доп. - Курск: [б. и.], 2010. - Т. 3. - 339 с.
7. Патологическая анатомия: атлас [Электронный ресурс] : учеб. пособие для студентов медицинских вузов и последиplomного образования / [Зайратьянц О. В. и др.]; под ред. О. В. Зайратьянца. - М. : ГЭОТАР-Медиа, 2014. URL: <http://www.studentlibrary.ru/book/ISBN9785970427804.html>
8. Патология [Электронный ресурс] / Под ред. М.А. Пальцева, В.С. Паукова – Т 1, М. : ГЭОТАР-Медиа, 2011. URL: <http://www.studentlibrary.ru/book/ISBN9785970417904.html>
9. Патология [Электронный ресурс] / Под ред. М.А. Пальцева, В.С. Паукова – Т 2, М. : ГЭОТАР-Медиа, 2011. URL: <http://www.studentlibrary.ru/book/ISBN9785970417928.html>
10. Учебно-методическое пособие по патологической анатомии на уровне световой микроскопии для самостоятельной работы студентов [Электронный ресурс] / Курск. гос. мед. ун-т, каф. патолог. анатомии ; сост. Г.Н. Горяинова [и др.]. - Курск: [б. и.], 2012. - 1 эл. опт. диск (CD-ROM). URL: [ftp://fulltext.kursksmu.net/fulltext/Electron\\_publications\\_KSMU/2013/0695.7z](ftp://fulltext.kursksmu.net/fulltext/Electron_publications_KSMU/2013/0695.7z)

11. Сборник ситуационных задач по патологической анатомии [Электронный ресурс] : учеб.-метод. пособие для самостоят. работы студентов / Курский гос. мед. ун-т, каф. пат. анатомии ; сост.: В. Т. Дудка, Г. Н. Горяинова, Е. С. Литвинова. - Курск : КГМУ, 2009. - 1 эл. опт. диск (CD-ROM). URL: [ftp://fulltext.kursksmu.net/fulltext/Electron\\_publications\\_KSMU/2009/CD-900/CD-900.pdf](ftp://fulltext.kursksmu.net/fulltext/Electron_publications_KSMU/2009/CD-900/CD-900.pdf)

12. Формулировка патологоанатомического диагноза. Общие правила: клинические рекомендации / Франк Г.А.; Зайратьянц О.В.; Мальков П.Г.; Кактурский Л.В. - Москва: Российское общество патологоанатомов, 2017. – 20 с. URL: <http://www.patolog.ru/news/utverzhdennye-rop-klinicheskie-rekomendacii-po-formulirovke-diagnoza>

### **Периодические издания (журналы)**

1. Архив патологии.
2. Морфология.
3. Морфологические ведомости.

### **Электронное информационное обеспечение и профессиональные базы данных**

1. Официальный сайт Министерства здравоохранения Российской Федерации. Электронный рубрикатор клинических рекомендаций URL: <http://cr.rosminzdrav.ru/#/>
2. Официальный сайт Всемирной организации здравоохранения. URL: <http://www.who.int/ru/>
3. КонсультантПлюс. URL: [https://kurskmed.com/department/library/page/Consultant\\_Plus](https://kurskmed.com/department/library/page/Consultant_Plus)
4. Официальный сайт научной электронной библиотеки eLIBRARY.RU. URL: <https://elibrary.ru/>
5. Официальный сайт Национальной электронной библиотеки (НЭБ). URL: <http://нэб.рф/>
6. Федеральная электронная медицинская библиотека. URL: <http://193.232.7.109/feml>
7. База данных международного индекса научного цитирования «Web of science». URL: <http://www.webofscience.com/>
8. Полнотекстовая база данных «Medline Complete». URL: <http://search.ebscohost.com/>
9. Полнотекстовая база данных «Polpred.com Обзор СМИ». URL: <http://polpred.com/>
10. Официальный сайт научной электронной библиотеки «КиберЛенинка». URL: <https://cyberleninka.ru/>
11. Официальный сайт российского общества патологоанатомов. URL: <http://www.patolog.ru/>

### 6. Материально-техническое обеспечение дисциплины

№ п\п	Наименование специальных помещений и помещений для самостоятельной работы	Оснащенность специальных помещений и помещений для самостоятельной работы	Перечень лицензионного программного обеспечения. Реквизиты подтверждающего документа
1	2	3	4
1.	Российская Федерация, 305041, г. Курск, ул. К. Маркса, д. 3, 4 этаж, лекционная аудитория №3	<b>Учебная аудитория для проведения занятий лекционного типа (180 п. м.):</b> специализированная мебель (учебная мебель, доска, трибуна лекторская); технические средства обучения, служащие для представления информации большой аудитории (проектор, экран, ноутбук, лазерная указка, микрофон).	1. Пакет офисного ПО – Microsoft Win Office Pro Plus 2010 RUS OLP NL, договор № 548 от 16.08.2010 2. Операционная система — Microsoft Win Pro 7, договор № 904 от 24.12.2010 3. Антивирус – Kaspersky Endpoint Security, договор № 832 от 15.10.2018 4. Программа для организации дистанционного обучения — ISpring Suite 7.1, договор № 652 от 21.09.2015
2.	Российская Федерация, 305041, г. Курск, ул. К. Маркса, д. 3 (научно-исследовательский центр с экспериментально-биологической клиникой), 4 этаж, каб. №1 (каб. №418)	<b>Учебная аудитория для проведения занятий семинарского типа, групповых и индивидуальных консультаций, текущего контроля и промежуточной аттестации:</b> специализированная мебель (учебная мебель, доска); технические средства обучения и демонстрационное оборудование (экран проекционный настенный, учебные слайды, кодограммы, телевизор); специализированное оборудование (микроскопы); учебно-наглядные пособия, обеспечивающие тематические иллюстрации (учебные студенческие микропрепараты для практических занятий, учебные студенческие макропрепараты, учебные таблицы).	1. Программа для создания тестов — Adit Testdesk, договор № 444 от 22.06.2010 2. Программа для организации дистанционного обучения — ISpring Suite 7.1, договор № 652 от 21.09.2015 3. Пакет офисного ПО – Microsoft Win Office Pro Plus 2010 RUS OLP NL, договор № 548 от 16.08.2010 4. Операционная система — Microsoft Win Pro 7, договор № 904 от 24.12.2010 5. Антивирус – Kaspersky Endpoint Security, договор № 832 от 15.10.2018
3.	Российская Федерация, 305041, г. Курск, ул. К. Маркса, д. 3 (научно-исследовательский центр с экспериментально-биологической клиникой), 4 этаж, каб. №2 (каб. №417)	<b>Учебная аудитория для проведения занятий семинарского типа, групповых и индивидуальных консультаций, текущего контроля и промежуточной аттестации:</b> специализированная мебель (учебная мебель, доска); технические средства обучения и демонстрационное оборудование (экран проекционный настенный, учебные слайды, кодограммы, телевизор); специализированное оборудование (микроскопы); учебно-наглядные пособия, обеспечивающие тематические иллюстрации (учебные студенческие микропрепараты для практических занятий, учебные студенческие макропрепараты, учебные таблицы).	1. Программа для создания тестов — Adit Testdesk, договор № 444 от 22.06.2010 2. Программа для организации дистанционного обучения — ISpring Suite 7.1, договор № 652 от 21.09.2015 3. Пакет офисного ПО – Microsoft Win Office Pro Plus 2010 RUS OLP NL, договор № 548 от 16.08.2010 4. Операционная система — Microsoft Win Pro 7, договор № 904 от 24.12.2010 5. Антивирус – Kaspersky Endpoint Security, договор № 832 от 15.10.2018
4.	Российская Федерация, 305041, г. Курск, ул. К. Маркса, д. 3 (научно-	<b>Учебная аудитория для проведения занятий семинарского типа, групповых и индивидуальных консультаций, текущего контроля и промежу-</b>	1. Программа для создания тестов — Adit Testdesk, договор № 444 от 22.06.2010

	исследовательский центр с экспериментально-биологической клиникой), 4 этаж, каб. №3 (каб. №415)	<b>точной аттестации:</b> специализированная мебель (учебная мебель, доска); технические средства обучения и демонстрационное оборудование (экран проекционный настенный, учебные слайды, кодограммы, телевизор); специализированное оборудование (микроскопы); учебно-наглядные пособия, обеспечивающие тематические иллюстрации (учебные студенческие микропрепараты для практических занятий, учебные студенческие макропрепараты, учебные таблицы).	2. Программа для организации дистанционного обучения — ISpring Suite 7.1, договор № 652 от 21.09.2015 3. Пакет офисного ПО – Microsoft Win Office Pro Plus 2010 RUS OLP NL, договор № 548 от 16.08.2010 4. Операционная система — Microsoft Win Pro 7, договор № 904 от 24.12.2010 5. Антивирус – Kaspersky Endpoint Security, договор № 832 от 15.10.2018
5.	Российская Федерация, 305041, г. Курск, ул. К. Маркса, д. 3 (научно-исследовательский центр с экспериментально-биологической клиникой), 4 этаж, каб. №4 (каб. №414)	<b>Учебная аудитория для проведения занятий семинарского типа, групповых и индивидуальных консультаций, текущего контроля и промежуточной аттестации:</b> специализированная мебель (учебная мебель, доска); технические средства обучения и демонстрационное оборудование (экран проекционный настенный, учебные слайды, кодограммы, телевизор); специализированное оборудование (микроскопы); учебно-наглядные пособия, обеспечивающие тематические иллюстрации (учебные студенческие микропрепараты для практических занятий, учебные студенческие макропрепараты, учебные таблицы).	1. Программа для создания тестов — Adit Testdesk, договор № 444 от 22.06.2010 2. Программа для организации дистанционного обучения — ISpring Suite 7.1, договор № 652 от 21.09.2015 3. Пакет офисного ПО – Microsoft Win Office Pro Plus 2010 RUS OLP NL, договор № 548 от 16.08.2010 4. Операционная система — Microsoft Win Pro 7, договор № 904 от 24.12.2010 5. Антивирус – Kaspersky Endpoint Security, договор № 832 от 15.10.2018
6.	Российская Федерация, 305041, г. Курск, ул. К. Маркса, д. 3 (научно-исследовательский центр с экспериментально-биологической клиникой), 4 этаж, каб. №5 (каб. №412)	<b>Учебная аудитория для проведения занятий семинарского типа, групповых и индивидуальных консультаций, текущего контроля и промежуточной аттестации:</b> специализированная мебель (учебная мебель, доска); технические средства обучения и демонстрационное оборудование (экран проекционный настенный, учебные слайды, кодограммы, телевизор); специализированное оборудование (микроскопы); учебно-наглядные пособия, обеспечивающие тематические иллюстрации (учебные студенческие микропрепараты для практических занятий, учебные студенческие макропрепараты, учебные таблицы).	1. Программа для создания тестов — Adit Testdesk, договор № 444 от 22.06.2010 2. Программа для организации дистанционного обучения — ISpring Suite 7.1, договор № 652 от 21.09.2015 3. Пакет офисного ПО – Microsoft Win Office Pro Plus 2010 RUS OLP NL, договор № 548 от 16.08.2010 4. Операционная система — Microsoft Win Pro 7, договор № 904 от 24.12.2010 5. Антивирус – Kaspersky Endpoint Security, договор № 832 от 15.10.2018
7.	Российская Федерация, 305041, г. Курск, ул. К. Маркса, д. 3 (научно-исследовательский центр с экспериментально-биологической клиникой), 4 этаж, лаборатория (каб. №413)	<b>Лаборатории, оснащенные специализированным оборудованием:</b> оверхед, аппарат для гистологической проводки тканей, микротомы, нагревательный столик, диапротекторы, микроскопы, мешалка магнитная, термостат, центрифуга.	-

## 7. Оценочные средства

### Вопросы для устной части экзамена

1. **Предмет и методы патологической анатомии.** Определение дисциплины. Объекты и методы исследования. Биопсия - виды. Уровни исследования. Направленность отечественной патологической анатомии.
2. **История патологической анатомии.** Основные этапы в развитии патологической анатомии. Вклад К. Рокитанского, Р. Вирхова в развитии патологии. Московская и Петербургская школы патологоанатомов (А.И. Абрикосов, А.И. Струков, И.В. Давыдовский, Н.И. Аничков). Патологическая анатомия детского возраста (М.А. Скворцов, В.Д. Цинзерлинг, Т.Е. Ивановская).
3. **Патология клетки.** Патология ядра. Нарушения митоза, хромосомные aberrации, хромосомные болезни. Патология митохондрий, "болезни митохондрий". Патология лизосом, тезаурисмозы. Цитоскелет и патология клетки. "Болезни рецепторов".
4. **Паренхиматозные белковые дистрофии.** Понятие о паренхиматозных дистрофиях, классификация. Сущность паренхиматозных белковых дистрофий. Гиалиново-капельная дистрофия. Гидропическая дистрофия. Роговая дистрофия. Ихтиоз.
5. **Паренхиматозные жировые дистрофии.** Определение, причины, механизм развития. Жировая дистрофия миокарда, патоморфология, значение, исходы. Жировая дистрофия печени, исходы. Патоморфология жировой дистрофии почек. Понятие о липидозах.
6. **Паренхиматозные углеводные дистрофии.** Определение, причины, методы выявления. Нарушение обмена гликогена. Понятие о гликогенозах. Морфология нарушения обмена гликопротеидов. Слизистая дистрофия. Муковисцидоз.
7. **Стромально-сосудистые белковые дистрофии.** Определение, причины, механизм развития. Виды стромально-сосудистых белковых дистрофий. Морфология мукоидного набухания. Фибриноидное набухание. Исходы.
8. **Гиалиноз.** Определение, причины, механизм развития. Классификация гиалиноза. Гиалиноз сосудов, виды сосудистого гиалина. Гиалиноз соединительной ткани. Исходы, значение.
9. **Амилоидоз.** Определение амилоидоза, состав амилоида. Классификация. Методы выявления амилоида. Патоморфология амилоидоза. Вторичный амилоидоз, причины, механизм развития, морфология. Амилоидоз у детей.
10. **Стромально-сосудистые жировые дистрофии.** Нарушение обмена нейтральных жиров. Классификация. Морфологические изменения при ожирении. Причины и механизм развития общего ожирения. Значение, исходы.
11. **Нарушения обмена гемоглобина.** Этапы обмена гемоглобина, гемоглобиногенные пигменты, виды, локализация, свойства. Общий гемосидероз, причины, патоморфология. Местный гемосидероз, примеры. Причины развития гемосидероза у детей. Первичный гемосидероз. Понятие о гемохроматозе, его виды.
12. **Нарушение обмена билирубина.** Этапы обмена билирубина. Желтухи, виды. Надпеченочная желтуха. Печеночная желтуха. Ферментопатические печеночные желтухи. Подпеченочная желтуха. Причины развития в детском возрасте. Желтуха новорожденных.
13. **Нарушение обмена меланина, липофусцина.** Обмен и регуляция образования меланина. Виды нарушений обмена меланина. Общие нарушения обмена меланина. Местные нарушения обмена меланина. Нарушение обмена липофусцина. Первичный липофусциноз.
14. **Нарушения обмена нуклеопротеидов.** Обмен нуклеопротеидов, виды его нарушений. Патоморфология подагры. Мочекаменная болезнь. Мочекислый инфаркт у новорожденных. Осложнения, исходы.
15. **Нарушения минерального обмена.** Обмен кальция в организме, регуляция, нарушения. Кальцинозы, виды, механизмы развития. Метастатическое обызвествление, причины, морфология. Дистрофическое обызвествление. Метаболическое обызвествление. Примеры кальцинозов у детей.

16. **Образование камней.** Определение, виды камней. Причины и патогенез камнеобразования. Камни желчного пузыря, виды. Мочевые камни. Причины нефролитиаза у детей. Значение и последствия камнеобразования.
17. **Некроз.** Определение. Морфогенез некроза. Макроскопические и микроскопические признаки некроза. Местная и системная реакция на некроз. Апоптоз, морфология, значение, примеры, отличия от некроза. Роль нарушений апоптоза в эмбриогенезе.
18. **Некроз.** Этиологическая классификация некроза. Прямой и непрямой некроз у детей. Клинико-морфологические формы некроза. Морфология гангрены. Нома. Пролежни. Секвестр, инфаркт. Значение, особенности различных форм некроза у детей.
19. **Венозное полнокровие.** Определение понятия. Виды. Причины развития. Морфология острого общего венозного полнокровия. Местное венозное полнокровие.
20. **Хроническое общее венозное полнокровие.** Причины развития. Патогенез, морфогенез. Изменения печени, легких при хроническом венозном застое. Изменения почек, селезенки, кожи при хроническом венозном полнокровии. Исходы.
21. **Малокровие.** Определение. Виды малокровия. Изменения тканей при остром и хроническом малокровии. Морфологическая характеристика обтурационного, ангиоспастического малокровия. Значение, исходы.
22. **Инфаркт.** Определение. Причины, виды инфаркта, морфология. Особенности инфаркта в сердце, головном мозге, почках, легких, селезенке. Исход и значение инфаркта. Причины инфаркта у детей.
23. **Тромбоз.** Определение, причины. Механизмы тромбообразования. Виды и морфология тромбов, отличие тромба от посмертного сгустка крови. Значение, исходы тромбоза. Причины тромбоза в детском возрасте.
24. **ДВС-синдром.** Определение. Классификация. Причины и механизм развития. Стадии ДВС-синдрома. Морфологические проявления ДВС-синдрома. Осложнения, исходы.
25. **Эмболия.** Определение эмболии. Пути перемещения эмболов. Виды эмболии. Характеристика. Тромбоэмболия легочной артерии. Тромбоэмболический синдром.
26. **Кровотечение. Шок.** Определение, виды кровотечений. Причины, механизм возникновения кровотечений. Кровоизлияния, механизмы, виды, особенности у детей. Шок, определение, виды, стадии развития. Морфологическая картина шока.
27. **Нарушение лимфообращения. Отеки.** Виды недостаточности лимфатической системы. Морфологические проявления недостаточности лимфатической системы. Значение и исход лимфостаза. Отеки, механизм развития. Классификация отеков.
28. **Воспаление.** Определение. Сущность и биологическое значение воспаления. Причины воспаления. Терминология, классификация. Особенности воспаления в детском возрасте.
29. **Морфология и патогенез воспаления.** Альтерация. Фаза экссудации и пролиферации. Клетки воспаления. Клинические признаки и симптомы воспаления (местные, общие). Исходы.
30. **Серозное и фибринозное воспаление.** Виды экссудативного воспаления. Причины, морфология, исходы серозного воспаления. Фибринозное воспаление, причины, механизмы развития. Крупозное и дифтеритическое воспаление, морфология, исходы, примеры.
31. **Гнойное воспаление.** Определение, причины и виды гнойного воспаления. Течение, осложнения и исходы гнойного воспаления. Причины и морфология геморрагического и гнилостного воспаления. Катаральное воспаление.
32. **Пролиферативное воспаление.** Определение, причины. Виды. Межуточное воспаление. Гранулематозное воспаление, морфогенез гранулемы. Виды, морфология и исходы гранулематозного воспаления.
33. **Гранулематозное воспаление.** Определение, виды гранулем, значение. Понятие о гранулематозных болезнях. Морфология туберкулезной гранулемы. Сифилитическая гранулема. Лепрозная и риносклеромная гранулемы. Значение, исходы гранулематозного воспаления.

34. **Патология иммунной системы. Реакции гиперчувствительности.** Характеристика патологии иммунной системы. Реакции гиперчувствительности, классификация. Гиперчувствительность немедленного типа, морфология, примеры. Гиперчувствительность замедленного типа. Отторжение трансплантата. Акцидентальная и возрастная инволюция тимуса.
35. **Иммунодефициты. Аутоиммунные болезни.** Иммунологическая недостаточность, клиничко-морфологическая характеристика. Классификация иммунодефицитов. Первичные иммунодефициты, примеры. Вторичные иммунодефициты, причины, морфология. Аутоиммунные болезни.
36. **Процессы адаптации и компенсации.** Определение. Виды приспособительных процессов. Фазы компенсаторного процесса. Морфологические проявления компенсации. Значение, исходы.
37. **Гипертрофия. Гиперплазия.** Определение, виды гипертрофии. Гипертрофия сердца, причины ее развития. Морфология компенсации и декомпенсации сердца. Гиперплазия. Метаплазия и дисплазия, значение.
38. **Атрофия.** Определение. Виды атрофий. Общая атрофия - формы, причины, морфология. Виды местной атрофии. Исходы и значение для организма.
39. **Регенерация.** Определение. Уровни регенерации. Морфогенез регенераторного процесса. Физиологическая и репаративная регенерация. Патологическая регенерация, механизмы, примеры.
40. **Заживление ран. Склероз.** Виды заживления ран. Заживление первичным натяжением. Заживление вторичным натяжением. Грануляционная ткань. Склероз: причины, патогенез, морфогенез.
41. **Опухоли. Предопухолевые процессы.** Определение, этиология. Теории развития опухоли. Механизмы канцерогенеза. Атипизм, строение, рост опухолей. Облигатный и факультативный предрак, опухолевая прогрессия. Гистогенетическая классификация опухолей.
42. **Доброкачественные и злокачественные опухоли.** Признаки доброкачественных и злокачественных опухолей. Метастазирование, виды, этапы, TNM-система. Рецидивирование. Влияние опухоли на организм. Раковая кахексия. Паранеопластические синдромы. Противоопухолевый иммунитет.
43. **Доброкачественные эпителиальные опухоли.** Виды, локализация. Опухоли из многослойного эпителия, морфология, исходы. Опухоли из железистого эпителия, морфология, виды, локализация, значение. Источники развития, особенности опухолей экзо- и эндокринных желез, примеры.
44. **Злокачественные эпителиальные опухоли.** Определение, предраковые процессы. Формы рака. Рак in situ, плоскоклеточный рак. Аденокарцинома. Недифференцированный рак. Виды. Морфология.
45. **Опухоли мезенхимального происхождения.** Гистогенез и терминология мезенхимальных опухолей. Опухоли фиброзной, мышечной и жировой ткани. Фиброматозы. Рабдомиома. Опухоли сосудов. Гемангиомы и лимфангиомы у детей. Опухоли костной, хрящевой ткани. Остеосаркома.
46. **Опухоли у детей.** Этиология. Особенности злокачественного роста у детей. Виды опухолей. Опухоли из камбиальных эмбриональных тканей. Медуллобластома, ретинобластома, нейробластома.
47. **Дизонтогенетические опухоли.** Определение, этиология. Виды дизонтогенетических опухолей. Тератомы и гамартомы, определение. Крестцово-копчиковая тератома. Рабдомиома. Гамартобластомы. Нефробластома, гепатобластома.
48. **Нозология. Классификация болезней. Диагноз.** Определение болезни, стадии. Нозология, нозологическая форма. Номенклатура, принципы классификации болезней. Международная классификация болезней. Диагноз, виды. Структура диагноза.



49. **Ятрогении, расхождение диагнозов.** Определение. Классификация. Категории ятрогений, примеры. Расхождения клинического и патологоанатомического диагнозов, причины и категории. Этика патологоанатомических вскрытий.
50. **Атеросклероз.** Определение. Этиология, патогенез атеросклероза. Стадии морфогенеза атеросклероза. Признаки волнообразного течения и прогрессирования атеросклероза, осложнения. Семейная гиперхолестеринемия.
51. **Клинико-морфологические формы атеросклероза.** Атеросклероз аорты, виды аневризм. Атеросклероз сосудов головного мозга. Атеросклероз почечных артерий. Атеросклероз сосудов кишечника. Атеросклероз артерий конечностей.
52. **Гипертоническая болезнь.** Определение. Симптоматические гипертензии. Патогенез гипертонической болезни. Морфологическая характеристика стадий болезни, изменений сосудов. Клинико-морфологические формы. Осложнения и причины смерти. Особенности у детей.
53. **Ишемическая болезнь сердца.** Определение, классификация. Факторы риска. Инфаркт миокарда, причины, классификация. Стадии инфаркта миокарда, морфология. Осложнения, исходы инфаркта миокарда.
54. **Кардиомиопатии.** Определение. Классификация. Первичные кардиомиопатии, виды, морфология. Вторичные кардиомиопатии. Алкогольная кардиомиопатия. Осложнения, причины смерти.
55. **Приобретенные пороки сердца.** Приобретенные пороки сердца, причины, механизм формирования. Виды пороков сердца. Порок митрального клапана. Порок аортальных клапанов. Осложнения, исходы.
56. **Ревматизм.** Определение, этиология, патогенез. Ревматические гранулемы, неспецифические тканевые реакции. Клинико-анатомические формы ревматизма. Кардиоваскулярная форма, патоморфология, осложнения, исходы. Особенности ревматизма у детей.
57. **Ревматоидный артрит. Системная красная волчанка.** Ревматоидный артрит, этиология, патогенез. Стадии, морфология ревматоидного синовита. Системная красная волчанка, этиология, патогенез. Патоморфология системной красной волчанки. Осложнения, причины смерти. Особенности у детей.
58. **Васкулиты.** Определение, виды, классификация. Первичные васкулиты. Узелковый периартериит, патоморфология. Болезнь Kawasaki. Вторичные васкулиты. Осложнения. Особенности васкулитов у детей.
59. **Анемии.** Определение, классификация. Постгеморрагическая анемия, патоморфология. Железодефицитные анемии, причины, морфология. Мегалобластные анемии, патогенез, патоморфология. Гемолитические анемии.
60. **Острые лейкозы.** Острые лейкозы, классификация, этиология, патогенез, патоморфология. Особенности у детей. Острый недифференцированный лейкоз. Острый миелобластный лейкоз. Острый лимфобластный лейкоз. Врожденный лейкоз.
61. **Хронические лейкозы.** Классификация. Хронический миелоидный лейкоз, стадии, патологическая анатомия. Особенности у детей. Хронический лимфолейкоз. Паранепротейнемические лейкозы, виды. Миеломная болезнь.
62. **Лимфомы. Лимфогранулематоз.** Определение, классификация. Патологическая анатомия лимфосаркомы. Опухоль Беркитта. Лимфогранулематоз - микроскопическая характеристика. Клинико-морфологическая классификация лимфогранулематоза.
63. **Вирусные инфекции. Грипп.** Особенности вирусной инфекции. Взаимоотношения вируса с клеткой-мишенью. Грипп - этиология, патогенез. Патоморфология различных форм гриппа. Осложнения и исходы гриппа.
64. **ОРВИ. Парагрипп. Аденовирусная инфекция. Респираторно-синцитиальная инфекция.** Парагрипп - этиология, патогенез, патоморфология. Аденовирусная инфекция - этиология, патогенез, патоморфология. Респираторно-синцитиальная инфекция - этиология, патогенез, патоморфология. Осложнения и исходы ОРВИ. Значение ОРВИ в патологии у детей.

65. **ВИЧ-инфекция. СПИД.** Этиология, патогенез. Периоды СПИДа. Оппортунистические инфекции. Злокачественные опухоли. Клинические варианты СПИДа, причины смерти. Особенности СПИДа у детей.
66. **Брюшной тиф.** Брюшной тиф, этиология. Патогенез. Местные изменения в кишечнике. Патоморфология стадий болезни. Общие изменения. Осложнения брюшного тифа.
67. **Кишечные инфекции.** Сальмонеллез, этиология и патогенез. Формы сальмонеллеза, патоморфология. Кишечная коли-инфекция. Патоморфология стафилококковой кишечной инфекции. Осложнения, исходы.
68. **Дизентерия.** Определение болезни. Эпидемиология. Этиология и патогенез. Патологическая анатомия стадий. Осложнения. Особенности патоморфологии дизентерии у детей.
69. **Холера.** Определение болезни. Эпидемиология. Этиология, патогенез. Патологическая анатомия стадий холеры. Осложнения, причины смерти.
70. **Первичный туберкулез. Формы прогрессирования.** Этиология, патогенез. Морфология первичного туберкулезного комплекса в легких, кишечнике. Заживление первичного комплекса. Формы прогрессирования первичного туберкулеза. Особенности детского туберкулеза.
71. **Гематогенный туберкулез.** Определение. Отличие гематогенного туберкулеза от первичного. Разновидности гематогенного туберкулеза. Морфология генерализованного гематогенного туберкулеза. Гематогенный туберкулез легких. Гематогенный внелегочный туберкулез.
72. **Вторичный туберкулез.** Особенности, формы. Острый очаговый, фиброно-очаговый туберкулез. Инфильтративный туберкулез. Туберкулема. Казеозная пневмония. Острый кавернозный, фиброно-кавернозный туберкулез, цирротический туберкулез. Осложнения, причины смерти. Патоморфоз туберкулеза.
73. **Сифилис.** Этиология, патогенез. Патологическая анатомия первичного периода сифилиса. Патоморфология вторичного периода. Третичный период сифилиса. Врожденный сифилис.
74. **Сепсис.** Сепсис – определение, особенности инфекции. Патогенез. Патологические изменения – местные, общие. Классификация. Морфология септицемии и септикопиемии.
75. **Септический эндокардит. Пупочный сепсис.** Септический эндокардит, классификация. Этиология и патогенез. Изменения сердца, сосудов при септическом эндокардите, осложнения. Пупочный сепсис. Особенности сепсиса у детей.
76. **Корь.** Корь, определение. Этиология, патогенез. Энантема, экзантема. Патоморфология кори. Осложнения и исходы.
77. **Дифтерия.** Определение. Этиология, патогенез. Дифтерия зева и миндалин, дифтерия дыхательных путей. Патоморфология местных изменений, особенности. Морфология общих токсических изменений. Ранние и поздние осложнения, причины смерти.
78. **Скарлатина.** Этиология, патогенез. Морфология первого периода болезни. Общие изменения. Патоморфология второй природы скарлатины. Формы болезни. Осложнения, исходы.
79. **Менингококковая инфекция.** Этиология, патогенез. Классификация. Роль иммунных комплексов в патогенезе. Патоморфология основных форм. Синдром Уотерхауса-Фридериксена. Осложнения, причины смерти.
80. **Полиомиелит.** Этиология, патогенез. Препаралитический период болезни, патоморфология. Паралитический период. Энтеровирусные и ЕСНО-инфекции. Осложнения, исходы.
81. **Лобарная пневмония.** Определение, этиология и патогенез. Патологическая анатомия стадий болезни. Общие проявления крупозной пневмонии. Легочные и внелегочные осложнения. Особенности пневмоний у детей раннего возраста.
82. **Бронхопневмония. Межуточная пневмония.** Острый бронхит, бронхопневмонии, этиология, патогенез. Классификация. Патологическая анатомия бронхопневмонии, осо-

бенности в зависимости от вида возбудителя. Межуточная пневмония. Пневмонии новорожденных.

83. **Хронические неспецифические заболевания легких.** Определение, классификация. Хронический бронхит. Бронхоэктазы, бронхоэктатическая болезнь. Пневмофиброз, классификация. Ателектаз, виды.

84. **Эмфизема легких.** Определение. Этиология, патогенез. Классификация. Патологическая анатомия эмфиземы. Легочное сердце", причины, механизмы развития, морфология.

85. **Бронхиальная астма.** Определение, классификация. Этиология и патогенез бронхиальной астмы. Атопическая бронхиальная астма. Патологическая анатомия. Осложнения, причины смерти.

86. **Острый гастрит. Хронический гастрит.** Этиология и патогенез. Формы острого гастрита, морфология. Классификация хронического гастрита. Морфология хронического поверхностного и атрофического гастрита. Осложнения, исходы.

87. **Язвенная болезнь желудка и двенадцатиперстной кишки.** Определение. Этиология и патогенез. Острые язвы желудка. Морфология хронической язвы в период обострения, заживления. Осложнения язвенной болезни.

88. **Энтерит. Болезнь Крона.** Острый энтерит, причины, морфология. Этиология, патоморфология хронического энтерита. Энтеропатии. Глютеновая энтеропатия. Болезнь Крона, этиология, патогенез, патоморфология, осложнения.

89. **Колит. Неспецифический язвенный колит.** Острый колит, причины, морфология. Этиология, патоморфология хронического колита. Неспецифический язвенный колит, этиология, патогенез, патоморфология, осложнения и исходы. Некротический энтероколит новорожденных.

90. **Аппендицит.** Аппендицит, классификация. Этиология и патогенез. Морфологические формы острого аппендицита, патологическая анатомия. Хронический аппендицит. Осложнения.

91. **Гепатозы.** Гепатоз, определение, виды. Токсическая дистрофия печени, этиология, патогенез. Стадии токсической дистрофии, патоморфология, осложнения, исходы. Жировой гепатоз, этиология, патогенез, патоморфология, исходы.

92. **Вирусный гепатит.** Виды вирусного гепатита. Вирусный гепатит В, этиология и патогенез. Формы вирусного гепатита В, микроскопическая характеристика. Хронические формы вирусного гепатита. Исходы. Вирусные гепатиты плода и новорожденного.

93. **Цирроз печени.** Определение, этиология, патогенез. Патологическая анатомия цирроза. Морфогенетические типы цирроза печени, их морфология. Осложнения, причины смерти. Метаболические циррозы у детей.

94. **Гломерулонефрит.** Определение, классификация. Этиология и патогенез. Острый гломерулонефрит, патоморфология, исходы. Подострый гломерулонефрит. Хронический гломерулонефрит, морфология его типов. Осложнения, исходы.

95. **Нефротический синдром. Амилоидоз почек.** Нефротический синдром, определение, классификация. Особенности у детей. Липоидный нефроз. Мембранозная нефропатия. Фокальный сегментарный гломерулярный склероз. Амилоидоз почек, патоморфология почек в разные стадии, осложнения, исходы.

96. **Острая почечная недостаточность.** Определение синдрома, этиология. Патогенез. Стадии синдрома. Патологическая анатомия. Осложнения, исходы. Особенности течения у детей.

97. **Пиелонефрит.** Определение. Этиология, патогенез. Острый пиелонефрит. Хронический пиелонефрит. Осложнения, исходы. Особенности у детей.

98. **Нефросклероз.** Определение, этиология, классификация. Патологическая анатомия нефросклероза. Первичное и вторичное сморщивание почек. Определение понятия хронической почечной недостаточности. Патологическая анатомия уремии. Хроническая субуремия.

99. **Болезни желез внутренней секреции.** Общая характеристика, классификация. Болезни гипофиза, патоморфология. Острая недостаточность коры надпочечников, причины, патоморфология. Болезнь Аддисона, причины, патоморфология. Опухоли надпочечников, виды, клинико-морфологические проявления.
100. **Болезни щитовидной железы.** Виды, общая характеристика. Эндемический и спорадический зоб, причины, механизм развития, патоморфология. Диффузный токсический зоб, этиология, патогенез, патоморфология, осложнения. Виды тиреоидитов, осложнения, исходы. Фетопатии щитовидной железы.
101. **Сахарный диабет.** Определение, классификация. Этиология и патогенез. Патологическая анатомия сахарного диабета, ангиопатии, поражение почек при диабете. Осложнения сахарного диабета. Особенности у детей.
102. **Болезни костной системы.** Заболевания костей, классификация. Патологическая анатомия остеопетроза. Болезнь Педжета. Паратиреоидная остеодистрофия, морфология, осложнения. Остеомиелит, причины, патоморфология, особенности у детей.
103. **Рахит. Остеомаляция.** Определение, классификация. Этиология, патогенез. Патоморфология рахита. Почечный нанизм, нефрогенная остеопатия. Остеомаляция.
104. **Болезни центральной нервной системы.** Классификация. Сосудистые заболевания, виды, морфология. Менингит, этиология, патогенез, патоморфология. Энцефалит, причины, патоморфология. Внутричерепные кровоизлияния.
105. **Болезни матки.** Болезни шейки матки, общая характеристика. Предопухолевые процессы. Эндоцервикоз. Рак шейки матки. Предопухолевые заболевания и рак тела матки, осложнения, метастазирование.
106. **Болезни молочной железы.** Болезни молочной железы, общая характеристика, причины. Классификация. Фиброзно-кистозная мастопатия. Доброкачественные опухоли молочной железы. Рак молочной железы. Болезнь Педжета. Метастазирование.
107. **Патология беременности и послеродового периода.** Понятие о болезнях беременности и послеродового периода. Гестозы, этиология, патогенез, классификация. Патоморфология эклампсии. Внематочная беременность, самопроизвольный аборт. Пузырный занос, хорионэпителиома.
108. **Патология последа.** Понятие о патологии системы "мать-плацента-плод". Возрастные изменения плаценты. Пороки развития. Расстройства кровообращения. Воспаление, плацентарная недостаточность.
109. **Гаметопатии. Бластопатии.** Понятие о периодизации и закономерностях прогенеза и киматогенеза. Гаметопатии - генные пороки, хромосомные болезни. Бластопатии. Нарушения имплантации. Двойниковые уродства.
110. **Эмбриопатии.** Определение. Причины, механизмы развития. Врожденные пороки развития, виды. Критические периоды развития, тератогены. Классификация пороков. Множественные врожденные пороки развития.
111. **Фетопатии.** Определение. Ранние и поздние фетопатии. Виды, причины, механизмы развития. Диабетическая фетопатия. Алкогольная фетопатия.
112. **Врожденные пороки развития нервной и сердечно-сосудистой систем.** Патология ЦНС. Грыжи головного и спинного мозга. Пороки сердца. Пороки Фалло. Пороки развития сосудов.
113. **Врожденные пороки развития желудочно-кишечного тракта, мочеполовой системы.** Атрезии, стенозы, свищи. Болезнь Гиршпрунга. Почки - аномалии количества, формы и положения. Поликистоз почек. Крипторхизм, гермафродитизм.
114. **Наследственные нарушения метаболизма.** Особенности и общая характеристика наследственных болезней обмена. Фенилкетонурия. Галактоземия. Муковисцидоз, этиология, патогенез, патоморфология, осложнения и исходы.
115. **Нарушение роста и развития новорожденного.** Мертворожденность, причины. Внутриутробная гибель плода. Недоношенность. Переношенность. Макросомия, гипотрофия. Задержка внутриутробного роста плода, причины, виды, значение.

116. **Асфиксия плода.** Определение, классификация. Причины развития. Этиология, патогенез. Острая и хроническая асфиксия, патологическая анатомия. Осложнения, исходы.
117. **Асфиксия новорожденного.** Определение. Синдром дыхательных расстройств новорожденных. Причины, виды пневмопатий. Ателектатическая форма. Болезнь гиалиновых мембран. Отечно-геморрагический синдром. Синдром массивной аспирации околоплодных вод и мекония. Осложнения, понятие о бронхолегочной дисплазии.
118. **Родовая травма.** Определение, причины. Родовая опухоль. Кефалогемаома. Кровоизлияния. Травмы костей черепа и скелета.
119. **Гемолитическая болезнь новорожденных.** Определение, этиология. Патогенез. Характеристика отечной, анемической и желтушной форм болезни. Патоморфология билирубиновой интоксикации. Осложнения. Исходы.
120. **Внутриутробные инфекции.** Определение, пути инфицирования плода. Восходящая и гематогенная инфекции плода, причины, патоморфология. Краткая характеристика врожденного герпеса, листериоза, цитомегалии. Осложнения и исходы.

## **Банк профессионально-ориентированных ситуационных задач для экзамена**

### **Задача 1.**

Ребенок в возрасте 5 месяцев поступил в больницу, со слов матери у ребенка 2 дня назад появилась температура 38 С, сопровождающаяся нарушением стула и рвотой. В ходе осмотра врачом-педиатром обнаружены следующие симптомы: увеличение шейных лимфатических узлов, слизистая глотки красная, отечная, миндалины увеличены. Микроскопически - увеличенные клетки с внутриядерными включениями, напоминают глаз совы.

#### **Вопросы:**

1. Поставьте диагноз и дайте его обоснование.
2. Назовите формы болезни.
3. Охарактеризуйте генерализованные формы цитомегалии.
4. Дайте характеристику микроскопической картине.
5. Назовите исходы заболевания.

### **Задача 2.**

Ребенок в возрасте 6 лет поступил в больницу, при осмотре в зеве и миндалинах обнаружено резкое полнокровие, отмечают «пылающий зев», «малиновый язык». Миндалины и лимфатические узлы увеличены. Присутствует мелкоклеточная сыпь.

#### **Вопросы:**

1. Поставьте диагноз и дайте его обоснование.
2. Назовите и дайте характеристику стадиям заболевания.
3. Макроскопическая картина изменений в других органах и тканях.
4. Назовите возможные осложнения заболевания.
5. Назовите возможные исходы.

### **Задача 3.**

Ребенок в возрасте 3 лет поступил в больницу, со слов матери накануне вечером поднялась температура до 39,5С, сопровождающаяся рвотой, адинамией, резкой головной болью, судорогами. Ребенок находится в позе «легавой собаки». В спинномозговом пунктате - мутная жидкость зеленовато-желтого цвета с выраженным нейтрофилезом.

#### **Вопросы:**

1. Поставьте диагноз и дайте его обоснование.
2. Назовите формы болезни.
3. Охарактеризуйте морфологические изменения головного мозга.
4. Назовите возможные осложнения заболевания.
5. Назовите возможные исходы.

### **Задача 4.**

Ребенок 5 лет поступил в больницу, со слов матери. 3 дня назад поднялась температура до 38С, сопровождающаяся лающим кашлем, насморком, слезотечением. На слизистой оболочке щек появились беловатые пятна, на коже - крупнопятнистая папулезная сыпь.

**Вопросы:**

1. Что собой представляет сыпь? (микроскопическая картина)
2. Диагноз и его обоснование.
3. Возможные осложнения со стороны дыхательной системы.
4. Что такое «ложный круп».
5. Назовите причины смерти.

**Задача 5.**

У новорожденного ребенка на лице в области левой щеки обнаружен дольчатый узелок синеватого цвета, размером 3х3 см. После двух недель наблюдения замечена тенденция к росту. Микроскопически обнаружили трехслойное строение стенки капилляров.

**Вопросы:**

1. Дайте название данному образованию.
2. Добро- или злокачественное? Почему?
3. Метастазирует или нет?
4. Где еще может обнаруживаться подобное образование?
5. Назовите возможные исходы и осложнения заболевания.

**Задача 6.**

При вскрытии трупа ребенка 3,5 лет обнаружили опухолевидное образование в брюшной полости, которое имеет вид большого одиночного узла в капсуле, на разрезе ткань узловатого вида, розовато-белого цвета с участками кровоизлияний.

**Вопросы:**

1. Дайте название и охарактеризуйте это образование.
2. Добро- или злокачественное? Почему?
3. Опишите микроскопическую картину.
4. Назовите возможные осложнения заболевания.
5. Назовите возможные исходы.

**Задача 7.**

На плановом обследовании у ребенка при ультразвуковом исследовании в почках обнаружили множественные образования различных размеров, округлой формы, заполненные жидкостью.

**Вопросы:**

1. Назовите патологический процесс.
2. Особенность течения заболевания в раннем возрасте.
3. С чем связывают развитие данного патологического процесса?
4. Укажите патогенетические механизмы.
5. Назовите возможные исходы заболевания.

**Задача 8.**

На вскрытии новорожденного обнаружено непропорциональное увеличение в размерах верхушки правого легкого, легкие в этом месте режутся с хрустом, на разрезе ткань пористого вида, в просвете бронхов - слизисто-гнойный экссудат.

**Вопросы:**

1. Дайте название заболеванию.
2. Опишите микроскопическую картину изменений в легких.
3. Какие выделяют виды данного заболевания?
4. Причины развития заболевания.
5. Опишите механизм тератогенеза.

**Задача 9.**

На обзорной рентгенограмме грудной клетки визуализируется разряжение и ослабление легочного рисунка в прикорневых зонах, корневые тени увеличены и усилены, видны контуры утолщенных и расширенных бронхов.

**Вопросы:**

1. Дайте заключение о том картину какого заболевания мы видим на ОРГК.
2. Этиология данного патологического процесса.

3. Какова будет макро- и микроскопическая картина изменений в бронхиальном дереве?
4. Назовите возможные осложнения заболевания.
5. Назовите возможные исходы.

#### **Задача 10.**

Ребенок 13 лет обратился к терапевту с жалобой на изменения цвета кожных покровов, кожный зуд, изменение цвета мочи с соломенно-желтого до цвета темного пива. В анамнезе у пациента отмечают плохие бытовые и санитарные условия проживания. На УЗИ - увеличение размеров печени.

#### **Вопросы:**

1. Назовите патологический процесс, который лежит в основе заболевания.
2. Охарактеризуйте этиологические факторы.
3. Макроскопическая картина печени.
4. Назовите возможные осложнения заболевания.
5. Назовите возможные исходы.

#### **Задача 11.**

При ультразвуковом исследовании органов брюшной полости, врач обнаружил сращение нижних полюсов обеих почек.

#### **Вопросы:**

1. Как называется данная патология?
2. В результате чего развивается?
3. Укажите патогенетические механизмы заболевания.
4. Какие возможные осложнения могут развиваться со стороны других систем органов.
5. Назовите возможные исходы заболевания.

#### **Задача 12.**

На вскрытии трупа ребенка 6 лет обнаружен дефект межжелудочковой перегородки, обструкция легочной артерии, а так же гипертрофия миокарда правого желудочка, декстропозиция аорты.

#### **Вопросы:**

1. Как называется данный порок развития?
2. К какому типу пороков ССС относится?
3. Назовите причины данной патологии.
4. Почему развивается гипертрофия правого желудочка?
5. Опишите клиническую картину.

#### **Задача 13.**

У мальчика в возрасте 8 лет в полости носоглотки обнаружены полипозные разрастания плотной консистенции, так же присутствуют изъязвления и частые кровотечения из опухоли.

#### **Вопросы:**

1. Дайте название данному образованию.
2. Охарактеризуйте вторичные изменения опухоли, каков ее рост?
3. Микроскопическая картина и ее характеристика.
4. Метастазирует или нет?
5. Назовите возможные исходы и осложнения заболевания.

#### **Задача 14.**

При вскрытии трупа ребенка 5 лет обнаружили, что слизистая нижних дыхательных путей полнокровна, покрыта слизью, легкие эмфизематозно вздуты, на разрезе - полнокровны, с западающими участками ателектазов.

#### **Вопросы:**

1. Дайте название заболеванию, которое привело к указанным изменениям.
2. Укажите причины данной патологии.
3. Назовите патогенетические механизмы.
4. В результате чего умер ребенок?
5. Дайте характеристику микроскопической картине тканей легких и дыхательных путей.

### **Задача № 15.**

На вскрытии трупа ребенка 2 лет обнаружены следующие изменения: кишечник вздут, полнокровен, липнет к рукам, от поверхности серозной оболочки кишки тянутся тонкие вязкие нити, в просвете кишки - водянистый стул.

#### **Вопросы:**

1. Назовите патологический процесс в кишечнике.
2. Охарактеризуйте этиологический фактор.
3. Укажите механизм воздействия этиологического фактора.
4. Опишите микроскопическую картину изменений.
5. Дайте характеристику изменениям в других органах и тканях.

### **Задача 16.**

На приеме врача-педиатра мальчик 10 лет жалуется на ночное недержание мочи, постоянное чувство жажды, сухость слизистых покровов и кожи, из анамнеза врачом обнаружена склонность к грибковым и гнойничковым заболеваниям, отмечают нарушение зрения.

#### **Вопросы:**

1. Дайте название заболеванию и приведите его классификацию.
2. Причины и механизмы развития заболевания.
3. Опишите изменения в органах и тканях.
4. Назовите возможные осложнения.
5. Назовите возможные исходы.

### **Задача 17.**

На ультразвуковом исследовании полости малого таза девочки 15 лет врачом были обнаружены множественные образования в проекции придатков, диаметром от 0,5 до 1,5 см, округлой формы, заполненные жидкостью.

#### **Вопросы:**

1. Дайте название образованиям.
2. Опишите причины их возникновения.
3. Укажите патогенетические механизмы.
4. Назовите возможные осложнения.
5. Назовите возможные исходы.

### **Задача 18.**

При исследовании гистологических срезов трубчатых костей, взятых от трупа ребенка 3 лет, было обнаружено расширение ростковой зоны, отмечают, что хондроциты располагаются беспорядочно, так же присутствует большое количество остеоцитов, истончение коркового вещества диафизов. Хрящевая ткань преобладает над костной.

#### **Вопросы:**

1. Дайте название патологическому процессу.
2. Опишите макроскопические изменения костных структур.
3. Назовите все этиологические факторы и то, как они влияют на патогенез заболевания.
4. Назовите возможные осложнения.
5. Назовите возможные исходы.

### **Задача 19.**

При вскрытии трупа женщины 35 лет в брюшной полости обнаружено большое количество мутной жидкости объемом до 4,5 литров, с примесями крови, в малом тазу визуализируется опухолевидное образование, плотно сращенное с брюшным концом маточных труб. В слизистой маточных труб обнаружены крупные и светлые децидуальные клетки.

#### **Вопросы:**

1. Как называется данная патология?
2. Охарактеризуйте патологический процесс.
3. Опишите причины смерти женщины.
4. Опишите механизмы смерти женщины.
5. Что такое децидуальные клетки, каковы их функции?



### **Задача 20.**

При вскрытии трупа мальчика 16 лет было обнаружено полное разрушение трех позвонков грудного отдела с клиновидным спадением и наклоном вышележащего отдела, отмечают творожистое перерождение выше- и нижележащих позвонков. В прервертебральном пространстве - скопление мутной жидкости, богатой бактериями и нейтрофилами.

#### **Вопросы:**

1. Назовите патологический процесс.
2. Дайте характеристику обнаруженной жидкости.
3. Дайте классификацию различных видов и форм заболевания.
4. Назовите возможные осложнения.
5. Назовите возможные исходы.

### **Задача 21.**

При вскрытии трупа мужчины 43 лет в VIII-X сегментах правого легкого, обнаружены очаги, так называемой, казеозной пневмонии, окруженные зоной перифокального воспаления. Лимфатические узлы значительно увеличены, на разрезе представляют собой однородную казеозную массу.

#### **Вопросы:**

1. Назовите патологический процесс
2. Дайте характеристику первичному комплексу.
3. Дайте классификацию различных видов и форм заболевания.
4. Назовите возможные осложнения.
5. Назовите возможные исходы.

### **Задача 22.**

При вскрытии трупа ребенка 15 лет в кишечнике обнаружили следующие изменения: слизистая оболочка терминального подвздошной кишки отечна, просвет ее сужен, в области гиперплазированных групповых фолликулов определяются округлые язвы, в дне язвы обнаружены бактерии.

#### **Вопросы:**

1. Определите возбудителя.
2. Дайте название заболеванию, приведшему к указанным изменениям.
3. Какие стадии, формы заболевания выделяют?
4. Дайте характеристику форм данной патологии.
5. Назовите возможные осложнения и причины смерти.

### **Задача 23.**

При вскрытии трупа ребенка 8 лет на микробиологическое исследование был взят материал из дна язвы в тонком кишечнике. По окончании проведенных исследований была идентифицирована *Yersinia enterocolitica*.

#### **Вопросы:**

1. Какое заболевание вызывают данные микроорганизмы?
2. Опишите морфологическую картину изменений в кишечнике.
3. Какие системы органов будут поражены, кроме ЖКТ?
4. Назовите возможные осложнения.
5. Назовите причины смерти.

### **Задача 24.**

При вскрытии трупа новорожденного на поперечном разрезе пуповины обнаружено утолщение пупочных сосудов, в просвете их – тромбы. Селезенка увеличена, в ней и лимфатических узлах – миелоидная метаплазия, в головном мозге – отек и острое набухание, в надпочечниках – некрозы, кровоизлияния.

#### **Вопросы:**

1. Дайте название описанному заболеванию и его формам.
2. Назовите особенности артериальных и венозных тромбов пупочных сосудов и воспалительных процессов в них.
3. Какие еще системы органов будут поражены?

4. Назовите возможные осложнения.
5. Назовите причины смерти.

#### **Задача 25.**

При макроскопическом исследовании плодовой поверхности плаценты обнаруживается беловатое кольцо по периферии, оно выступает в виде валика над поверхностью. Плодные оболочки отходят от внутренней стороны «валика».

#### **Вопросы:**

1. Назовите данную патологию (на русском и латинском языках).
2. Назовите этиологические факторы.
3. Каковы механизмы развития патологического процесса.
4. Что представляет собой «валик» при микроскопическом исследовании?
5. Какие осложнения беременности будут сопровождать развитие данной патологии?

#### **Задача 26.**

У трупа новорожденного определяется бледность кожных покровов с блеском, частичной мацерацией с петихиальными кровотечениями. При вскрытии: подкожная клетчатка, ткани мозга и оболочки – отечны, в полостях тела – транссудат. Значительная сплено- и гепатомегалия, микроскопически – эритробластоз.

#### **Вопросы:**

1. Назовите заболевание.
2. Укажите формы данной патологии.
3. Дайте характеристику этиологическому фактору.
4. Назовите механизмы патогенеза.
5. Опишите микро- и макроскопические изменения в других органах и системах.

#### **Задача 27.**

При вскрытии трупа женщины 32 лет была обнаружена атрофия миокарда и слизистой оболочки желудка, уменьшение просвета аорты и магистральных сосудов, отмечают гиперпигментацию кожных и слизистых покровов.

#### **Вопросы:**

1. Дайте название заболеванию (по имени ученого), нарушением обмена какого гормона оно вызвано?
2. В какой железе вырабатывается гормон?
3. Охарактеризуйте причины развития заболевания.
4. Назовите возможные осложнения.
5. Назовите причины смерти.

#### **Задача 28.**

К врачу-нефрологу обратился больной с жалобами на частое мочеиспускание, ярко выраженное чувство жажды, по результатам лабораторных исследований: в крови - гипогликемия, моча имеет низкую плотность.

#### **Вопросы:**

1. Дайте название заболеванию, нарушением обмена какого гормона оно вызвано?
2. В какой железе вырабатывается гормон?
3. Охарактеризуйте этиологию заболевания.
4. Назовите патогенетические механизмы.
5. Что является крайней степенью развития заболевания?

#### **Задача 29.**

При вскрытии трупа молодой женщины отмечают следующие морфологические изменения: гипертрофия миокарда левого желудочка, в печени - серозный отек, атрофия коры надпочечников, щитовидная железа резко увеличена в размерах.

#### **Вопросы:**

1. Дайте название заболеванию (по имени ученого), нарушением обмена какого гормона оно вызвано? В какой железе вырабатывается гормон?
2. Микроскопическая картина изменений в указанных органах и тканях.
3. Опишите причины и механизмы развития.

4. Назовите возможные осложнения.
5. Назовите причины смерти.

### **Задача 30.**

При вскрытии трупа мужчины 35 лет обнаружено увеличение размеров сердца, сердце дряблое, отмечают скопление жидкости в полостях организма - асцит, гидроторакс. Кожа лица уплотнена, присутствуют периорбитальные отеки.

#### **Вопросы:**

1. Дайте название заболеванию, нарушением обмена какого гормона оно вызвано? В какой железе вырабатывается гормон?
2. Микроскопическая картина изменений в органах и тканях.
3. К патологии обмена каких веществ (белки, углеводы, жиры) можно отнести данное заболевание?
4. Назовите возможные исходы.
5. Назовите осложнения.

### **Задача 31.**

При вскрытии трупа ребенка 15 лет в паренхиме щитовидной железы определяется разрастание соединительной ткани с прорастанием в капсулу железы и окружающие мышцы, сосуды и нервы. Железа плотная, деревянистая, гладкая, на разрезе – серо-белая.

#### **Вопросы:**

1. Дайте название заболеванию.
2. Укажите причины данной патологии.
3. Опишите микроскопическую картину изменений в железе.
4. Какой из синдромов лежит в основе клинических проявлений?
5. Назовите возможные осложнения.

### **Задача 32.**

В приемное отделение поступил больной с выраженными тетаническими судорогами, спутанным сознанием и частым жидким стулом, в биохимическом анализе крови отмечают гипокальциемию и гиперфосфатемию.

#### **Вопросы:**

1. Дайте название заболеванию.
2. Нарушением обмена какого гормона оно вызвано?
3. В какой железе вырабатывается гормон?
4. Охарактеризуйте причины развития заболевания.
5. Какие изменения в развитии плода будут развиваться при развитии подобных изменений и беременной?

### **Задача 33.**

К врачу-педиатру обратилась мама с малышом 3 лет, при обследовании которого врач отметил следующее: ожирение 2 степени, стойкое повышение АД, обильное оволосение, задержку роста и отставание окостенения скелета, остеопороз.

#### **Вопросы:**

1. Какой диагноз поставит врач?
2. Нарушением обмена какого гормона вызвано заболевание? В какой железе вырабатывается гормон?
3. Охарактеризуйте этиологию и патогенез заболевания.
4. Назовите возможные осложнения.
5. Назовите возможные исходы.

### **Задача 34.**

При вскрытии трупа ребенка 5 лет обнаружили кровоизлияние в надпочечники, в результате чего они стали напоминать «мешочки», заполненные кровью. В анамнезе – тяжелое течение менингококковой инфекции, как следствие сепсис.

#### **Вопросы:**

1. Дайте название заболеванию.
2. Опишите клинику заболевания.

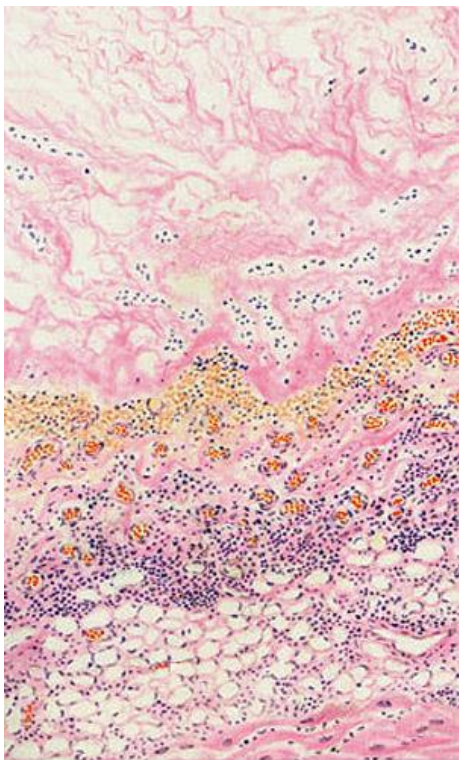
3. Опишите причины развития заболевания.
4. Назовите возможные осложнения.
5. Назовите возможные исходы.

**База типовых тестовых заданий для экзамена**

(полная база тестовых заданий хранится на кафедре и в центре тестирования)

**1. УКАЖИТЕ ПРАВИЛЬНЫЙ ОТВЕТ**

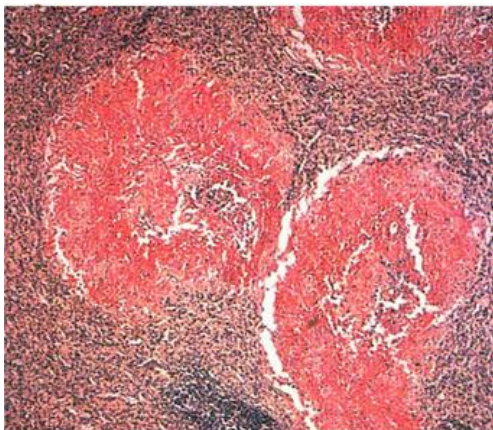
**ВОСПАЛЕНИЕ ПЕРИКАРДА, ПРЕДСТАВЛЕННОЕ НА ИЛЛЮСТРАЦИИ**



1. гнилостное
2. фибринозное
3. гнойное
4. серозное
5. гранулематозное

**2. УКАЖИТЕ ПРАВИЛЬНЫЙ ОТВЕТ**

**МИКРОСКОПИЧЕСКАЯ КАРТИНА, ПРЕДСТАВЛЕННАЯ НА РИСУНКЕ ХАРАКТЕРНА ДЛЯ**

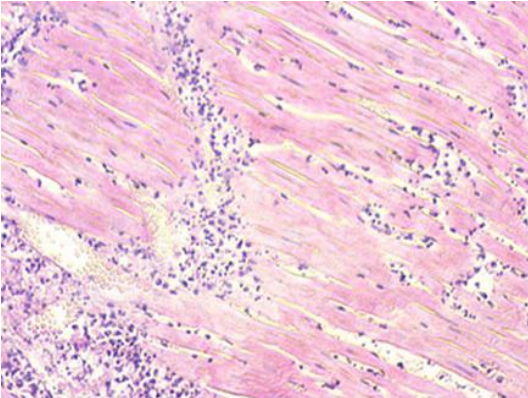


1. жировой дистрофии печени
2. жировой дистрофии почек
3. гиалиноза селезенки

4. амилоидоз почек
5. амилоидоз селезенки

3. УКАЖИТЕ ПРАВИЛЬНЫЙ ОТВЕТ

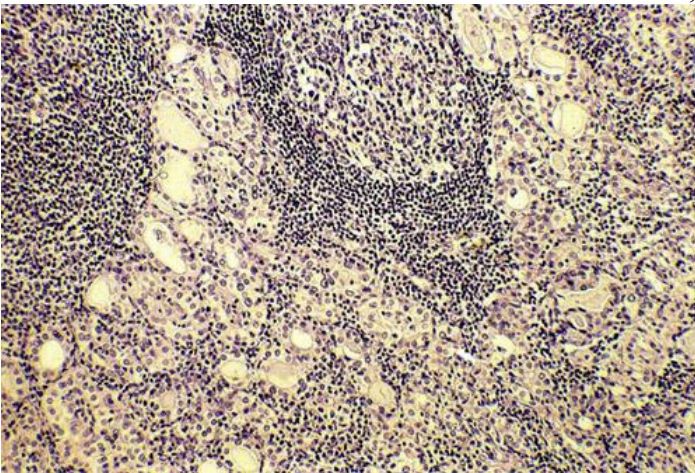
ПРОДУКТИВНОЕ ВОСПАЛЕНИЕ В МИОКАРДЕ, ПРЕДСТАВЛЕННОЕ НА ИЛЛЮСТРАЦИИ, - ЭТО



1. геморрагическое
2. интерстициальное
3. гранулематозное
4. фибриновое
5. серозное

4. УКАЖИТЕ ПРАВИЛЬНЫЙ ОТВЕТ

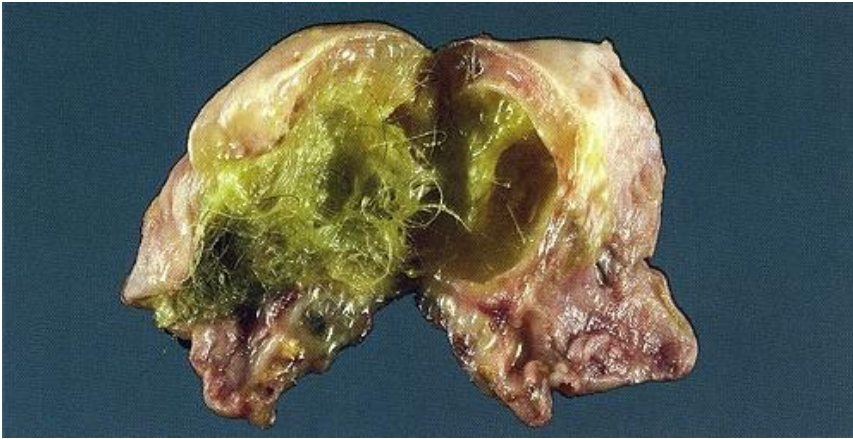
АУТОИММУННОЕ ЗАБОЛЕВАНИЕ ЩИТОВИДНОЙ ЖЕЛЕЗЫ, ПРЕДСТАВЛЕННОЕ НА РИСУНКЕ, - ЭТО



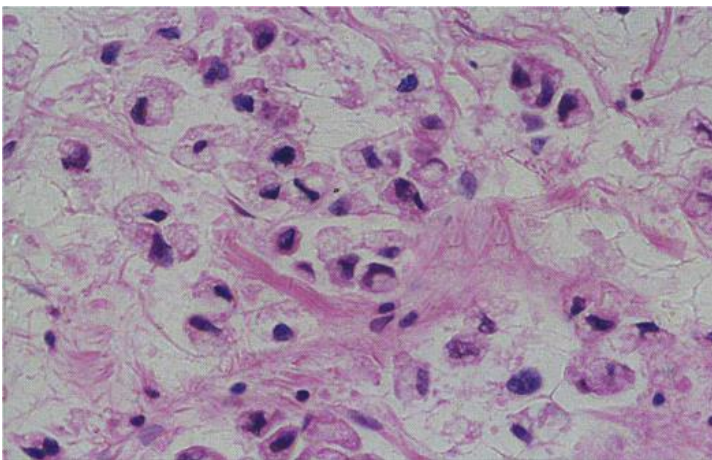
1. тиреоидит Риделя
2. тиреоидит Хашимото
3. микрофолликулярный коллоидный зоб
4. Базедова болезнь
5. макрофолликулярный коллоидный зоб

5. ВЫБЕРИТЕ ПРАВИЛЬНЫЙ ОТВЕТ

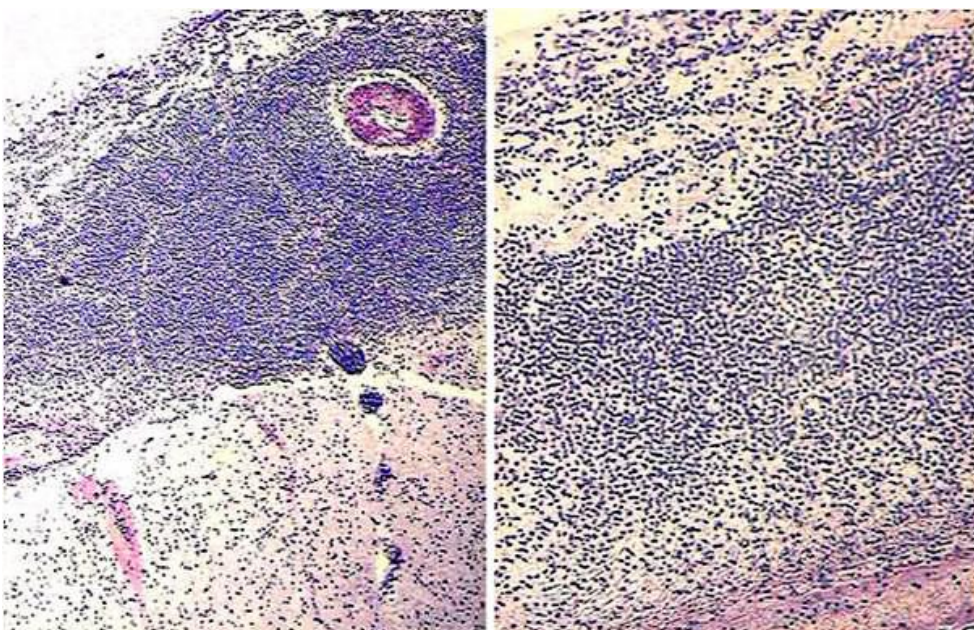
ДОБРОКАЧЕСТВЕННАЯ ОПУХОЛЬ, СОСТОЯЩАЯ ИЗ ОДНОЙ ИЛИ НЕСКОЛЬКИХ ТКАНЕЙ, ПРЕДСТАВЛЕННАЯ НА ИЛЛЮСТРАЦИИ, - ЭТО \_\_\_\_\_.



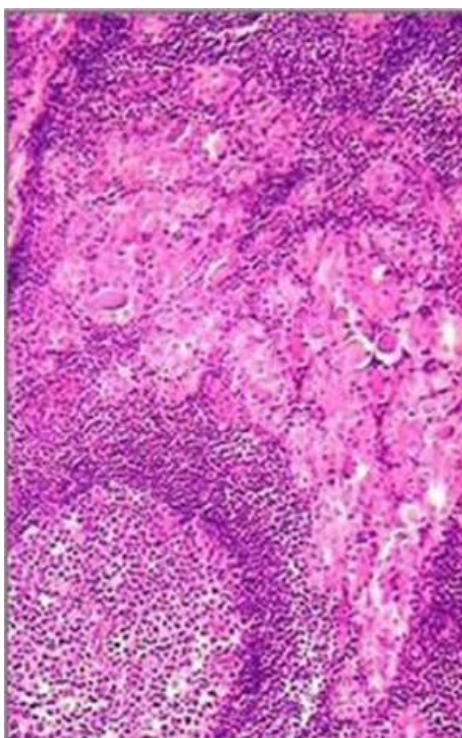
6. ВЫБЕРИТЕ ПРАВИЛЬНЫЙ ОТВЕТ  
ГИСТОГЕНЕТИЧЕСКАЯ ФОРМА РАКА ЖЕЛУДКА, ПРЕДСТАВЛЕННАЯ НА  
ИЛЛЮСТРАЦИИ, - ЭТО \_\_\_\_\_ РАК.



7. ВЫБЕРИТЕ ПРАВИЛЬНЫЙ ОТВЕТ  
ДИФFUЗНАЯ ИНФИЛЬТРАЦИЯ МЯГКОЙ МОЗГОВОЙ ОБОЛОЧКИ ЛЕЙКОЦИТАМИ,  
ПРЕДСТАВЛЕННАЯ НА ИЛЛЮСТРАЦИИ, -ЭТО \_\_\_\_\_ МЕНИНГИТ.



8. ВЫБЕРИТЕ НА ИЛЛЮСТРАЦИИ ТРЕБУЕМЫЙ ОБЪЕКТ  
 ЗОНА ЛОКАЛИЗАЦИИ ЛИМФОИДНОГО ФолЛИКУЛА ПРИ АУТОИММУННОМ  
 ТИРЕОИДИТЕ



9. ВЫБЕРИТЕ ПРАВИЛЬНЫЙ ОТВЕТ  
 МОЛОДАЯ, БОГАТАЯ КЛЕТКАМИ И ТОНКОСТЕННЫМИ СОСУДАМИ  
 СОЕДИНИТЕЛЬНАЯ ТКАНЬ - ЭТО \_\_\_\_\_.

10. ВПИШИТЕ СЛОВО  
 ГНОЙНОЕ ВОСПАЛЕНИЕ ЕСТЕСТВЕННЫХ ПОЛОСТЕЙ В ОРГАНИЗМЕ, - ЭТО  
 \_\_\_\_\_.

11. УСТАНОВИТЕ СООТВЕТСТВИЯ  
 ФОРМЫ ВОСПАЛЕНИЯ

ФОРМЫ ВОСПАЛЕНИЯ		МИКРОСКОПИЧЕСКАЯ КАРТИНА
1. продуктивное		1) иммиграция нейтрофилов
2. экссудативное		2) накопление фибробластов
		3) образование гранулем
		4) накопление лимфоцитов
		5) образование отека

12. УСТАНОВИТЕ СООТВЕТСТВИЯ  
 ВИД ИММУНОДЕФИЦИТА

ВИД ИММУНОДЕФИЦИТА		ПРИЧИНЫ РАЗВИТИЯ
1. первичные		1) агенезия тимуса
2. вторичные		2) лейкозы
		3) дисплазия тимуса
		4) тяжелая политравма
		5) иммунодепрессивная терапия

13. УКАЖИТЕ НЕСКОЛЬКО ПРАВИЛЬНЫХ ОТВЕТОВ  
 ВНУТРИКЛЕТОЧНАЯ ФОРМА РЕГЕНЕРАЦИИ ХАРАКТЕРНА ДЛЯ

1. эндотелия сосудов
2. лимфоидной ткани
3. скелетных мышц
4. миокарда
5. эпидермиса
6. кроветворной ткани
7. костей

14. УКАЖИТЕ НЕСКОЛЬКО ПРАВИЛЬНЫХ ОТВЕТОВ  
ЗЛОКАЧЕСТВЕННЫМИ ОПУХОЛЯМИ МЫШЕЧНОЙ ТКАНИ ЯВЛЯЮТСЯ

1. фибросаркома
2. остеосаркома
3. лейомиосаркома
4. липосаркома
5. хондросаркома
6. ангиосаркома
7. рабдомиосаркома

15. УКАЖИТЕ ПРАВИЛЬНЫЙ ОТВЕТ  
ПЕРЕЧИСЛИТЬ ПРИЗНАКИ СМЕРТИ, ОБНАРУЖИВАЕМЫЕ ПРИ ВНЕШНЕМ ОСМОТРЕ  
ТРУПА

1. охлаждение трупа
2. трупное окоченение
3. трупные пятна
4. высыхание роговиц
5. трупное разложение

16. УКАЖИТЕ ПРАВИЛЬНЫЙ ОТВЕТ  
ОСНОВНЫМ ГИСТОЛОГИЧЕСКИМ ПРИЗНАКОМ НЕКРОЗА КЛЕТОК  
ЯВЛЯЕТСЯ:

1. наличие вакуолей в цитоплазме клеток
2. фокальный плазмолиз
3. разрушение и лизис ядер
4. демаркационное воспаление
5. наличие вакуолей в ядрах клеток

17. УКАЖИТЕ ПРАВИЛЬНЫЙ ОТВЕТ  
ГЕМОСИДЕРОЗ РАЗВИВАЕТСЯ ПРИ НАКОПЛЕНИИ ПИГМЕНТА:

1. гематина
2. гематоидина
3. гемосидерина
4. порфирина
5. билирубина

18. УКАЖИТЕ ПРАВИЛЬНЫЙ ОТВЕТ  
ФИЗИОЛОГИЧЕСКАЯ ЖЕЛТУХА НОВОРОЖДЕННЫХ СВЯЗАНА С  
НЕДОСТАТОЧНОСТЬЮ ФЕРМЕНТА:

1. глюкуронилтрансферазы
2. аланинаминотрансферазы
3. глутаматдегидрогеназы
4. гексокиназы
5. аспартатаминотрансферазы



19. УКАЖИТЕ ПРАВИЛЬНЫЙ ОТВЕТ

МОРФОЛОГИЧЕСКИЕ ИЗМЕНЕНИЯ, ХАРАКТЕРНЫЕ ДЛЯ ПЕРЕНОШЕННОГО РЕБЕНКА:

1. мягкие кости черепа
2. пушковое оволосение лица
3. «незрелая» вилочковая железа
4. отсутствие сыровидной смазки.

20. УКАЖИТЕ ПРАВИЛЬНЫЙ ОТВЕТ

СМЕРТЬ ПОСЛЕ КОНЦА 20-Й НЕДЕЛИ БЕРЕМЕННОСТИ, НО РАНЕЕ 28 НЕДЕЛЬ БЕРЕМЕННОСТИ – ЭТО:

1. промежуточная
2. ранняя смерть плода
3. поздняя фетальная плода
4. мацерация

21. УКАЖИТЕ ПРАВИЛЬНЫЙ ОТВЕТ

ЛЕВО-ПРАВЫЙ ШУНТ, КОТОРЫЙ ПРИВОДИТ К ПАТОЛОГИЧЕСКОМУ СБРОСУ КРОВИ ИЗ БОЛЬШОГО В МАЛЫЙ КРУГ КРОВООБРАЩЕНИЯ И ЕГО ПЕРЕГРУЗКИ – ЭТО:

1. фетальное соустье
2. открытый лимфатический проток
3. открытый венозный проток
4. открытый артериальный проток

22. УКАЖИТЕ ПРАВИЛЬНЫЙ ОТВЕТ

ИСТОЧНИКОМ РАЗВИТИЯ ТЕРАТОМ ЯВЛЯЕТСЯ:

1. камбиальная клетка симпатических ганглиев
2. клетки базального слоя эпителия
3. плюрипотентная стволовая клетка
4. нейроэктодермальная эмбриональная стволовая клетка

23. УКАЖИТЕ ПРАВИЛЬНЫЙ ОТВЕТ

ИШЕМИЯ ЭТО:

1. цианоз кожных покровов
2. нарушение функций, проводящей системы сердца
3. трансудат в полости тела
4. уменьшение крови наполнения ткани (органа)
5. массивный отек

24. УКАЖИТЕ ПРАВИЛЬНЫЙ ОТВЕТ

ПРОЯВЛЕНИЕМ ДЕКОМПЕНСАЦИИ ГИПЕРТРОФИРОВАННОГО СЕРДЦА ЯВЛЯЕТСЯ

1. фибринозный перикардит
2. миогенная дилатация полостей
3. острый бородавчатый эндокардит
4. межуточный экссудативный миокардит
5. тоногенная дилатация полостей

25. УКАЖИТЕ ПРАВИЛЬНЫЙ ОТВЕТ

НАИБОЛЕЕ ЧАСТО ВСТРЕЧАЮЩЕЙСЯ У ЧЕЛОВЕКА ЭМБОЛИЕЙ ЯВЛЯЕТСЯ:

1. воздушная
2. жировая
3. газовая
4. тромбоэмболия
5. микробная

26. УКАЖИТЕ ПРАВИЛЬНЫЙ ОТВЕТ

В ОСНОВЕ ОБРАЗОВАНИЯ МЕТАСТАЗОВ ЗЛОКАЧЕСТВЕННЫХ ОПУХОЛЕЙ ЛЕЖИТ:

- 1) тканевая эмболия
- 2) жировая эмболия
- 3) газовая эмболия
- 4) микробная эмболия
- 5) тромбоэмболия

27. УКАЖИТЕ ПРАВИЛЬНЫЙ ОТВЕТ

ВИД ЭКССУДАТИВНОГО ВОСПАЛЕНИЯ ПРИ КРУПОЗНОЙ ПНЕВМОНИИ:

1. гнойное
2. серозное
3. катаральное
4. фибринозное
5. гнилостное

28. УКАЖИТЕ ПРАВИЛЬНЫЙ ОТВЕТ!

КЛЕТКИ ПИРОГОВА-ЛАНГХАНСА ВСТРЕЧАЮТСЯ В ГРАНУЛЕМЕ ПРИ:

1. брюшном тифе
2. лепре
3. туберкулезе
4. ревматизме
5. амебиазе

29. УКАЖИТЕ ПРАВИЛЬНЫЙ ОТВЕТ

ПРИЗНАКИ АДДИСОНОВОЙ БОЛЕЗНИ РАЗВИВАЮТСЯ ПРИ ОТЛОЖЕНИИ АМИЛОИДА  
В:

1. щитовидной железе
2. поджелудочной железе
3. надпочечниках
4. вилочковой железе
5. околощитовидных железах

30. УКАЖИТЕ ПРАВИЛЬНЫЙ ОТВЕТ

ПОЛНОЕ ОТСУТСТВИЕ ОРГАНА ВСЛЕДСТВИЕ НАРУШЕНИЯ ЭМБРИОГЕНЕЗА НОСИТ  
НАЗВАНИЕ:

1. гиперплазия
2. аплазия
3. агенезия
4. гипоплазия
5. атрофия